



*GÖZLEMCİ BELEDİYELER İÇİN KAPASİTE OLUŞTURMA  
SECAP GİRİŞ*

*8 Mart 2022*

**SECAP'a BAŞLANGIÇ**

**İpek Taşgın**  
**Uzun Dönem Proje Uzmanı**

*This presentation is made for  
“EU4 Energy Transition: Covenant of Mayors in Western Balkans and Turkey” Project*



# BELEDİYE BAŞKANLARI KÜRESEL SÖZLEŞMESİ GLOBAL COVENANT OF MAYORS

## COMPACT OF MAYORS



## EU COVENANT OF MAYORS



2030'a kadar Sera Gazı Emisyonlarında en az %40 azaltım taahhüdü ve bu taahhüdün nasıl gerçekleştirileceğini açıklayan SECAP hazırlanması.



Covenant of Mayors - Europe

eu-mayors.ec.europa.eu/en/home

An official website of the European Union How do you know? ▾



EN English

# Covenant of Mayors - Europe

- About ▾
- Local plans & actions ▾
- Community members ▾
- Resources** ▲
- Join ▾
- News & Events ▾
- MyCovenant ↗

- FAQs
- Funding opportunities
- Reporting
- Adaptation Resources
- Energy Poverty
- Library

## Cities on the frontlin



Join us for the Covenant of Mayors 2023 Conference

[Register >](#)

## 2023 Conference

Activate Windows



<https://eu-mayors.ec.europa.eu/en/resources/reporting> Covenant of Mayors - Europe

## Support for developing SECAPs

There are a number of resources to support Covenant signatories in developing their Sustainable Energy and Climate Action Plans (SECAPs).

- The **SECAP Guidebook**, developed by the JRC, offers signatories a set of methodological principles, procedures and best practices to develop their action plans.

[Part 1: The SECAP process, step-by-step towards low-carbon and climate-resilient cities by 2030](#)

[Part 2: Baseline Emission Inventory \(BEI\) and Risk and Vulnerability Assessment \(RVA\)](#)

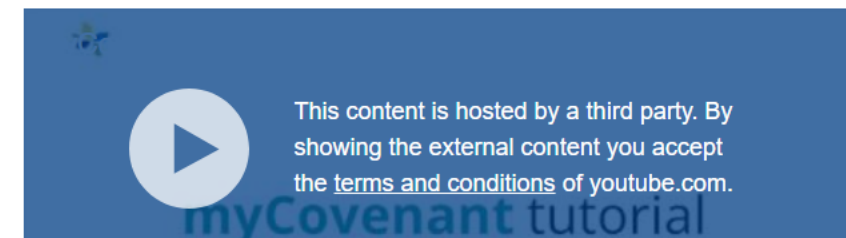
[Part 3: Policies, key actions, good practices for mitigation and adaptation to climate change and financing SECAPs](#)

- The **Covenant FAQs** answer some of the most frequently asked questions for developing an action plan.
- The **Covenant quick reference guides** provide ad-hoc information on specific Covenant processes and approaches:
  - [Joint Sustainable Energy & Climate Action Plan](#)
  - [Grouped SECAP analysis](#)
  - [Monitoring SECAP implementation](#)

## Reporting on MyCovenant

The following resources support signatories using the [MyCovenant](#) platform to report and monitor their action plans:

- **Covenant Reporting Guidelines (EN)** - a step-by-step guidelines on how to report information in the various sections of the [guidelines on energy poverty](#) (EN) were released in May 2022.
- **SECAP template (Excel version - working document only)** – an Excel version of the reporting template contained in MyCovenant. It can be used by signatories as a working document during the preparation of their action plans but cannot be used for reporting purposes.
- **Video tutorials**





Part 1 - The SECAP process, step-by-step towards low carbon and climate resilient cities by 2030

Part 2 - Baseline Emission Inventory (BEI) and Risk and Vulnerability Assessment (RVA)

Part 3 - Policies, key actions, good practices for mitigation and adaptation to climate change and Financing SECAP(s)

Please consult the Guidebook 'How to develop a Sustainable Energy and Climate Action Plan (SECAP)' <https://eu-mayors.ec.europa.eu/en/FAQs#:~:text=Where%20do%20I%20find%20guidance%20for%20the%20development%20of%20the%20action%20plan%3F>



globalcovenantofmayors.org/resource-library/



Home

Regions & Cities

Our Initiatives

Resources

Our Impact

Newsroom

About Us

Join us



### Tools

Instruments, applications, and algorithms for cities and local governments - provision, and regulatory assessment

- Resource library
- Research
- City Journey
- Green Recovery
- Urban Transitions Mission



### Case Studies

Examples of credible, collaborative GCoM Regional and National Covenants - highlighting the value of successful vertical integration at local, regional, and national levels.



### Resources And Publications

Reports, guidance, and other materials produced by and with GCoM alliance partners to help accelerate city climate action.

Privacy & Cookies Policy

Activate Windows



globalcovenantofmayors.org/data-based-solutions/

The screenshot shows the website's navigation menu with 'Our Initiatives' selected, displaying a dropdown menu with 'Invest4Cities', 'Data4Cities' (circled in red), and 'Innovate4Cities'. The main content area features a dark blue header with 'DATA4CITIES INITIATIVE' and 'DATA-BASED SOLUTIONS'. A vertical list of three items is shown: 'ACCESS TO DATA' (selected), 'QUALITY DATA', and 'DATA FOR DECISION MAKING'. The main text discusses the 'Quality, Consistent and Transparent Data' initiative, mentioning the 'Common Reporting Framework' (circled in red) and the goal of providing 'Quality, consistent, and transparent data'. A 'Privacy & Cookies Policy' link is visible at the bottom.

GLOBAL COVENANT of MAYORS for CLIMATE & ENERGY

Home Regions & Cities Our Initiatives Resources Our Impact Newsroom About Us Join us

DATA4CITIES INITIATIVE

# DATA-BASED SOLUTIONS

- ACCESS TO DATA
- QUALITY DATA
- DATA FOR DECISION MAKING

## Quality, Consistent and Transparent Data

With GCoM commitments supporting national governments to meet climate goals and build momentum for increased ambition quality, consistent, and transparent data is necessary to track cities' contributions. Together with its partners, GCoM created the Common Reporting Framework – a harmonized reporting standard that allows signatory cities to quantify and compare their data with others. This globally consistent approach quantifies cities and local governments' climate impact and – for the first time – does so in a way that is consistent with that of national governments. By uniting local voices and raising the bar on data transparency, Data4Cities helps promote the impact of city climate action, teach best practices, and improve technical and financial support for cities.

Common Reporting Framework

Privacy & Cookies Policy

Activate Wi

<https://www.globalcovenantofmayors.org/our-initiatives-new/>





<https://www.globalcovenantofmayors.org/our-initiatives/data4cities/common-global-reporting-framework/>



Home Regions & Cities Our Initiatives Resources Our Impact N

DATA4CITIES

# GLOBAL COMMON REPORTING FRAMEWORK

COMMON REPORTING FRAMEW

Download in English

French

Portuguese

Spanish

Turkish

Japanese

Chinese

Korean

Vietnamese

Bahasa Indonesia

Privacy & Cookies Policy



Belediye Başkanları Küresel Sözleşmesi  
Ortak Raporlama Çerçevesi

Sürüm 6.1

13 Eylül 2018





Türkiye’de sera gazı emisyonları büyük ölçüde kentsel kaynaklıdır.

Türkiye’de mevcut mekânsal genişleme biçimleri, artan kentsel nüfus ve tüketici alışkanlıkları kentlerde sera gazı emisyon kaynağı olmaya devam etmektedir.

- 30 büyükşehir, 51 il ve 1399 ilçe belediyesi
  - 82 milyon 3 bin 882 nüfus
  - Büyükşehir, il ve ilçe merkezlerinde ikamet edenlerin oranı %92,5’dir
  - Büyükşehir Belediyeleri’nin toplam belediye nüfusuna oranı %80’lerin üzerindedir.
- (TÜİK, 2019)



## Yerel yönetimlerden beklenen faaliyetler:

- ✓ kentsel altyapı, (atık, atıksu yönetimi),
- ✓ hava kirliliği, su kirliliği önleme
- ✓ yeşil alanlar (yeşil altyapı),
- ✓ parklar-açık yeşil alanlar,
- ✓ kent içi ulaşım, toplu taşıma,
- ✓ gıda güvenliği,
- ✓ fiziki planlama, konut planlama,
- ✓ afet yönetimi, acil durumlara hazırlıklı olma,
- ✓ sosyal yardım hizmetleri, vb.

Belediyeler ile doğrudan ilgili kanunlar  
(5393 sayılı Kanun, 5216 sayılı Kanun,  
6360 sayılı Kanun)

Kentlerde iklim değişikliği ile mücadelede azaltım-uyum sinerjisini en iyi temsil edebilecek sektör ve alanlar; **konut, atık, atıksu ve ulaşım sektörleri ile yeşil alanların ve su kaynaklarının yönetimidir.**



## RAPOR YAZIMI

### 1- Taahhüt ve çalışma gruplarının oluşturulması

- Oluşturulan/atanan koordinasyon ve organizasyon yapıları Tahsis edilen personel kapasitesi
- Sorumlu kurum/departman (ve ana irtibat kişileri)

### 2- Amaç ve hedefler

- 1. Vizyon
- 2. Taahhütler ve azaltım için hedefler
  - a. Azaltma için, SECAP belgesi emisyon azaltma hedefi. BEI yılını ve hedef azaltma türünü açıkça belirlenmesi (yani mutlak azalma veya kişi başına azalma)
  - b. Uyum için, SECAP, belirlenen güvenlik açıkları, riskler ve tehlikelerle uyumlu belirli sayıda uyum hedefi.

### 3- Temel Emisyon Envanteri (BEI)

- 1. Envanter yılı
- 2. Envanter yılındaki nüfus sayısı
- 3. Emisyon faktörleri yaklaşımı (standart veya LCA)
- 4. Emisyon raporlama birimi (CO<sub>2</sub>veya CO<sub>2</sub>-eşdeğer)
- 5. Nihai enerji tüketimi ve GHG emisyonları açısından ayrıntılı BEI sonuçları
- 6. Sektörlerin ve kaynakların dahil edilmesi
- 7. Yapılan varsayımlar ve kullanılan referanslar veya araçlar

### 4- İklim Değişikliği Riski ve Kırılganlık Değerlendirmesi (RVA)

- 1. Özellikle yerel alan ve/veya daha geniş bölge için beklenen hava ve iklim tehlikeleri
- 2. Yerel bölgenin ve/veya daha geniş bölgenin güvenlik açıkları
- 3. Yerel alan ve/veya daha geniş bölge içinde beklenen iklim etkileri
- 4. İklim değişikliği etkilerinden risk altındaki varlıklar, süreçler ve insanlar

### 5- Azaltma ve adaptasyon için eylemler ve önlemler

- Azaltma için: Hedef yıla göre tahmini enerji tasarrufu ve/veya artan yenilenebilir enerji üretimi Hedef yıla göre tahmini sera gazı azaltımı
- Adaptasyon için: Beklenen etkiler, güvenlik açıkları ve ele alınan riskler





- Bir kentin yerel iklim eylem planının hazırlanması, o kentin yönetimleri tarafından en başta iklim değişikliği ile mücadelede birçok açıdan (ekonomik, toplumsal ve çevresel) **stratejik bir yaklaşımın** ortaya konulmasını gerektirmektedir.
- Kentteki tüm ilgili paydaşların dahil ve söz sahibi olduğu bir ortamda hazırlanması öngörülen eylem planlarında; hedeflenen emisyon azaltım miktarını hangi faaliyetlerle, **hangi kuruluşların sorumluluğu altında** gerçekleştireceği ayrıntısı ortaya konulmalıdır.
- İklim Eylem Planlaması Çerçevesi'nin; kentlerin çeşitliliği, farklılığı ve münferit bağlamı (kendi özellikleri) dikkate alınarak daha esnek bir şekilde tasarlanmış olup, bu açıdan belirgin ve **her kent için harfiyen uygulanacak bir iklim eylem planı format olarak bulunmamaktadır.**



Pek çok ÷lkede rakamlaşmış bir emisyon azaltım hedefi belirlemenin genellikle yerel yönetimler açısından yasal ve idari bağlayıcı yoktur.

Kentin tüm sektörel faaliyetlerinden kaynaklanan emisyonlarını azaltmayı hedeflemek ve bunu kademeli bir plan dâhilinde gerçekleştirmek zordur.

Çoğu zaman yerel yönetimler, sera gazı emisyonlarını oluşturan sektör faaliyetlerinde merkezi yönetimler kadar sorumlu ya da yetkili değildirler.

Kentin sınırları dışında üretilip kentte tüketilen enerjiden kaynaklanan emisyonların envanterinin hesaplanmasında yerel yönetimler ÷lke politikalarına bağlıdır.



# BÖLÜM 1 – GİRİŞ

1.1. SECAP HEDEFLERİ

1.2. MEVZUAT VE METODOLOJİ

1.3. KOORDİNASYON VE KAYNAKLAR

1.4. AMAÇ VE HEDEFLER





**Taahhüt ve çalışma gruplarının oluşturulması**

Oluşturulan/atanan koordinasyon ve organizasyon yapıları

Tahsis edilen personel kapasitesi

Sorumlu kurum/departman (ve ana irtibat kişileri)

**Amaç ve hedefler**

1. Vizyon

2. Taahhütler ve azaltım için hedefler: 2030 %40 ve Karbon-Nötr şehir olma

3. Kapsam (sektörler-Scope1-2 vb)



## SECTORS AND SCOPES



Stationary Energy



Transportation



Waste



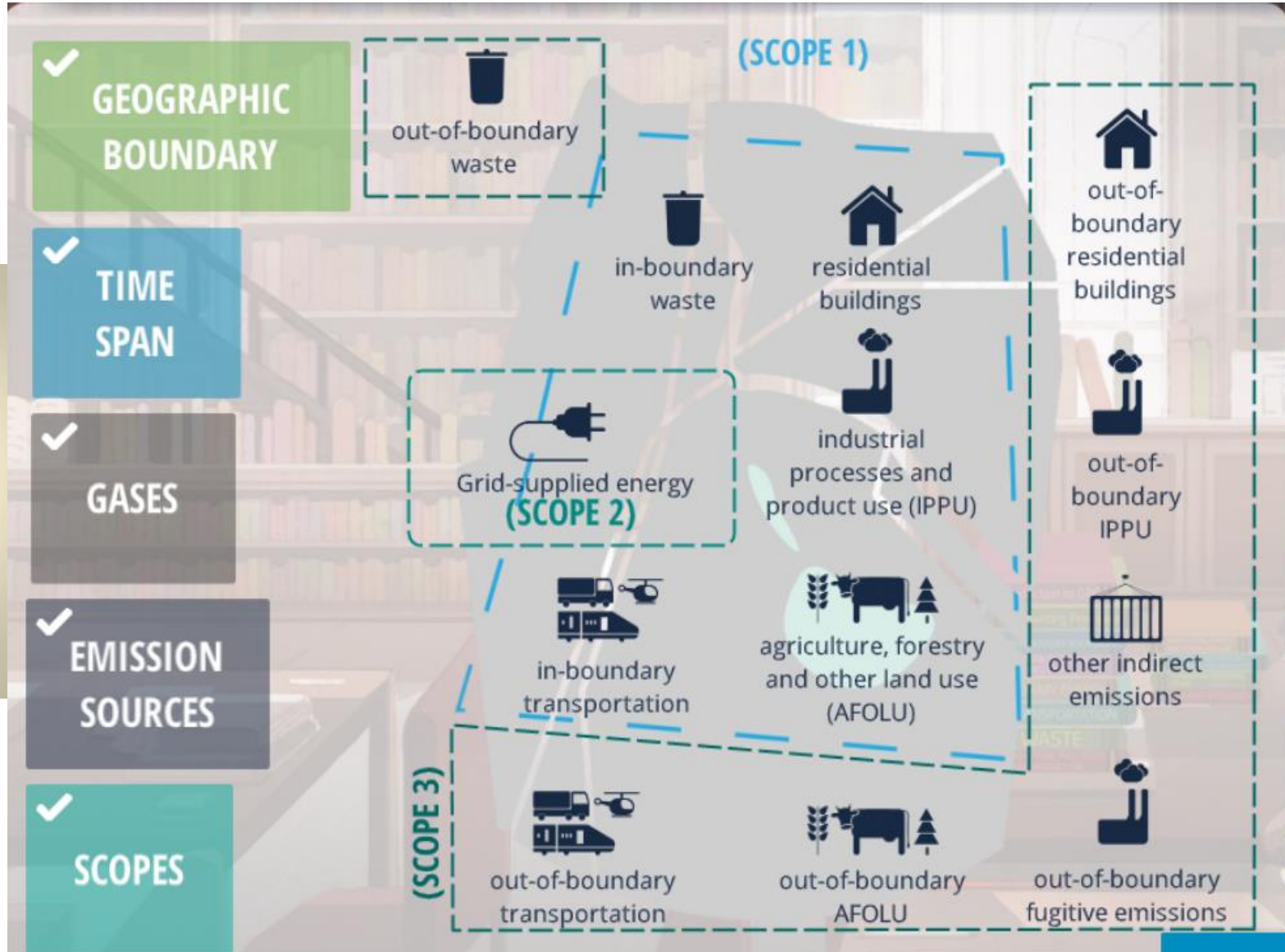
Industrial processes and product use (IPPU)



Agriculture, forestry and other land use (AFOLU)



Other scope 3





## BÖLÜM 2 – BELEDİYE VE SINIRLARIN TANITIMI

2.1. TARİHİ BİLGİLER

2.2. COĞRAFYA VE İKLİM

2.3. NÜFUS VE DEMOGRAFİK BİLGİLER

2.4. ANA ENERJİ ÜRETİCİLERİ VE TÜKETİCİLER

2.5. BELEDİYE TESİSLERİ VE EYLEMLERİ

2.6. KONUT VE BİNALAR SEKTÖRÜ

2.7. ENDÜSTRİ VE ÜÇÜNCÜL SEKTÖR



## BÖLÜM 3 – ENERJİ DENGESİ VE TEMEL EMİSYON ENVANTERİ (BEI)

3.1. BELEDİYENİN ENERJİ DENGESİ

3.2. SEKTÖRLER BAZINDA ENERJİ TÜKETİMİ

3.3. ANA SEKTÖRLER

3.4. TEMEL EMİSYON ENVANTERİ



## **Temel Emisyon Envanteri (BEI)**

1. Envanter yılı
2. Envanter yılındaki nüfus sayısı
3. Emisyon faktörleri yaklaşımı (standart veya LCA)
4. Emisyon raporlama birimi (CO<sub>2</sub> veya CO<sub>2</sub>-eşdeğer)
5. Nihai enerji tüketimi ve GHG emisyonları açısından ayrıntılı BEI sonuçları
6. Sektörlerin ve kaynakların dahil edilmesi
7. Yapılan varsayımlar ve kullanılan referanslar veya araçlar



Şehirlerin azaltım politikaları çerçevesinde enerji başta olmak üzere **ulaşım, konut ve atık** sektörleri ön plana çıkmaktadır.



Hazırlanan birçok yerel iklim eylem planında daha çok bu sektörlerin sera gazı kaynaklı emisyonlarının azaltılması eylemleri yer almakta ve bu eylemlere yönelik teknik, idari ve finansal çözümler öngörülmektedir.



Hanelerin, küçük sanayi sitelerinin, yerel ölçekte diğer çeşitli işletmelerin elektrik üretimi ve tüketimi, aydınlatma, ısıtma-soğutma, atık bertarafı ve şehir içi ulaşım gibi faaliyetleri enerji yoğun olup, bu unsurlar şehirlerde önemli ölçüde sera gazı emisyonuna neden olmaktadır.





## SERA GAZI HESAPLAMA PRENSİPLERİ

Yerel yönetimler tüm emisyon kaynak kategorilerini göz önünde tutacak ve kayda değer tüm emisyonları **raporlayacaktır**

Mümkün olan ölçüde, tüm ilgili faaliyet verileri, veri kaynakları, metodolojiler, ön kabuller, istisnalar ve sapmalar, ve tespit edilen zorluklarla mücadele etmeyi sağlamak için **belgelendirilecek** ve **raporlanacaktır**.

Yerel yönetimler, sera gazı emisyonlarını **sabit enerji, ulaştırma ve atık gibi** en az üç sektörde **raporlayacaktır**.

Yerel yönetimler, kayda değer oldukları yerlerde Endüstriyel İşlemler ve Ürün Kullanımı (IPPU) ve Tarım, Ormancılık ve Diğer Arazi Kullanımı (AFOLU) sektörlerindeki sera gazı emisyonlarını da **raporlamalıdır**.

Buna ek olarak, yerel yönetimler malzeme çıkarımı veya diğer sınır dışı kaynaklar gibi üretime dönük sera gazı emisyonlarını **raporlayabilir**.



**Table 4.2 GHG Emissions Summary**

Sector		Total by scope (tCO <sub>2</sub> e)				Total by city-induced reporting level (tCO <sub>2</sub> e)	
		Scope 1 (Territorial)	Scope 2	Scope 3 included in BASIC/ BASIC+	Other Scope 3	BASIC	BASIC+
<b>Stationary Energy</b>	Energy use (all I emissions except I.4.4)	1.5 million	0.6 million	0.4 million	0.1 million	2.1 million	2.5 million
	<i>Energy generation supplied to the grid (I.4.4)</i>	0.8 million					
<b>Transportation</b> (all II emissions)		0.7 million	0.2 million	0.3 million	0.4 million	0.9 million	1.2 million
<b>Waste</b>	Generated in the city (all III.X.1 and III.X.2).	1.1 million		0.9 million	0.2 million	2 million	2 million
	<i>Generated outside city (all III.X.3)</i>	0.4 million					
<b>IPPU</b> (all IV emissions)		0.5 million			0.3 million		0.5 million
<b>AFOLU</b> (all V emissions)		0.25 million			0.3 million		0.25 million
<b>Total</b>		(All territorial emissions)	0.8 million	1.6 million	1.3 million	(All BASIC emissions)	(All BASIC & BASIC+ emissions)

● Sources required for BASIC reporting

● + ● Sources required for BASIC+ reporting

● Sources included in Other Scope 3

● Sources required for territorial total but not for BASIC/BASIC+ reporting (*italics*)

● Non-applicable emissions



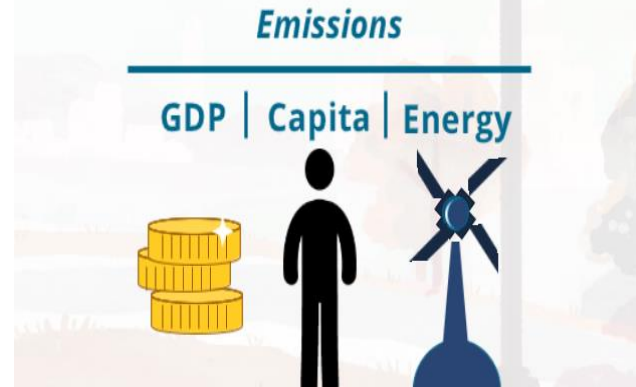
## Temel yıl emisyon hedefi



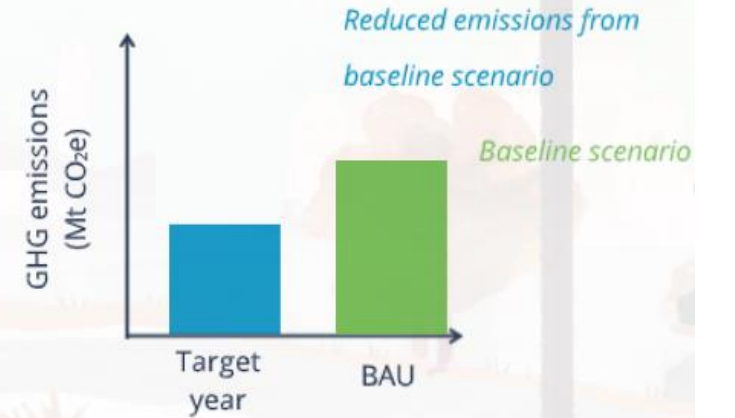
## Sabit seviye hedef



## Temel yıl yoğunluk hedefi



## Temel yıl senaryo hedefi





## BÖLÜM 4 – RİSK VE KIRILGANLIK ANALİZİ (RVA)

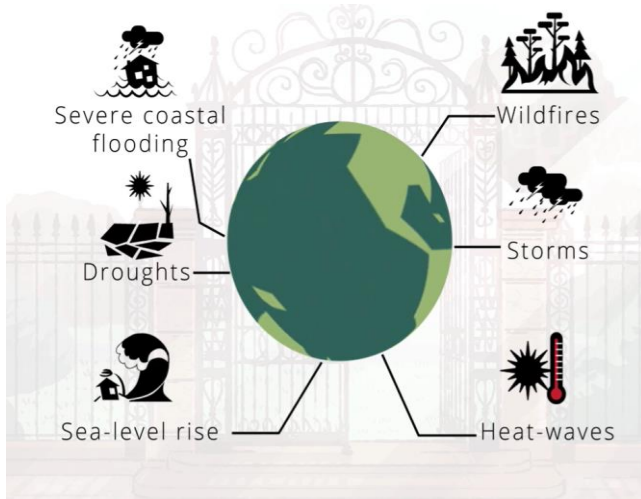
4.1. RİSK VE KIRILGANLIKLARIN TESPİTİ

4.2. ADAPTASYON OPSİYONLARININ BELİRLENMESİ

4.3. ADAPTASYON AKSİYONLARININ TESPİTİ



## İklim Değişikliği Riski ve Kırılganlık Değerlendirmesi (RVA)



1. Özellikle yerel alan ve/veya daha geniş bölge için beklenen hava ve iklim tehlikeleri
2. Yerel bölgenin ve/veya daha geniş bölgenin güvenlik açıkları
3. Yerel alan ve/veya daha geniş bölge içinde beklenen iklim etkileri
4. İklim değişikliği etkilerinden risk altındaki varlıklar, süreçler ve insanlar



## İKLİM TEHLİKELERİ ANALİZİ

- Beklenen hava ve iklim tehlikeleri

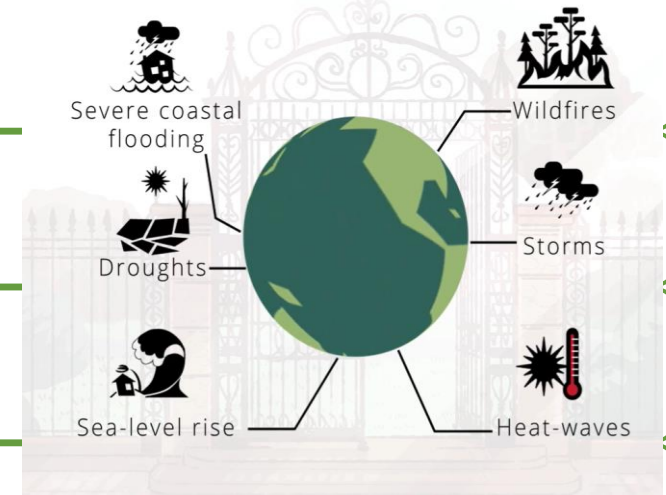
- Tehlikenin mevcut risk düzeyi (olasılık X sonuç)

- Beklenen gelecek etkilerin tanımı

- Tehlikenin beklenen yoğunluk, sıklık ve zaman ölçeği

- Gelecekte tehlikeden en çok etkilenmesi beklenen tüm ilgili sektörler, varlıklar ve hizmetler ve her biri için etkinin boyutu

- En çok etkilenmesi beklenen savunmasız nüfus grupları (ör. yoksul, yaşlı, genç, kronik hastalıklı insanlar, işsizler, vb.) hakkında bilgi







## BÖLÜM 5 – AZALTIM VE ADAPTASYON EYLEMLERİ

5.1. BELEDİYE KAPSAMINDAKİ AZALTIM EYLEMLERİ

5.2. KONUTLAR İÇİN AZALTIM EYLEMLERİ

5.3. ULAŞTIRMA İÇİN AZALTIM EYLEMLERİ

5.4. YENİLENEBİLİR ENERJİ ÜRETİM EYLEMLERİ

5.5. İLETİŞİM VE FARKINDALIK ARTIRIMI İÇİN EYLEMLER

5.6. ADAPTASYON EYLEMLERİ



## Azaltma ve adaptasyon için eylemler ve önlemler

- Azaltma eylemleri şehrin BEI sonuçlarıyla uyumlu olmalı ve dört kilit sektörden en az ikisini kapsamalıdır. (Belediye, Üçüncül, Konut ve Ulaştırma. Sanayi, Tarım ve Balıkçılık isteğe bağlı sektörler olmaya devam etmektedir)
- Adaptasyon eylemleri, şehrin RVA'sının sonuçlarıyla uyumlu olmalıdır.
- Azaltma ve uyum planı ayrı veya entegre plan yapılabilir.

1. Sektör
2. Sorumlu departman, (dış) kuruluş ve/veya irtibat noktası
3. Zamanlama (başlangıç/bitiş tarihleri ve önemli kilometre taşları)
4. İlgili paydaşlar
5. Maliyet tahmini (ön yatırım ve uzun vadeli işletme maliyetleri)
6. İzleme/raporlama amaçlı göstergeler
7. Uyum sağlamayı, azaltmayı veya her ikisini birden etkileyen eylemler

### Azaltma için:

Hedef yıla göre tahmini enerji tasarrufu ve/veya artan yenilenebilir enerji üretimi

Hedef yıla göre tahmini sera gazı azaltımı

### Adaptasyon için:

Beklenen etkiler, güvenlik açıkları ve ele alınan riskler



## EYLEM PLANLARI

- Eylem/eylem alanı/eylem sektörünün kısa bir açıklaması
- Eylem, eylem alanı veya sektörü ile (yalnızca azaltma eylemleri için geçerli), enerji tasarrufu, yenilenebilir enerji üretimi ve sera gazı emisyonu azaltma değerlendirilmesi.
- Eylemi/eylem alanını/sektörünü uygulamak için finansal strateji
- Uygulama durumu, maliyeti ve zaman çizelgesi
- Uygulayan kurum(lar)
- Planlama ve uygulamaya dâhil olan paydaşlar



Enerji verimliliđi iklim deđiřikliđi ile m¼cadele i¼in ka¼ınılmazdır.

řehirlerde enerji maliyetlerinin d¼ř¼r¼lmesi a¼ısından da gereklidir.



řehir ulařımında enerji verimliliđi i¼in toplu tařıma sistemini geliřtirmek, toplu tařıma ara¼larını enerji verimliliđine g¼re yenilemek, bisikleti řehir i¼i ulařım aracı olarak kullanmak ve yaya dostu řehirsel yařam i¼in řehirsel hareketlilik planları gibi uygulamaları teřvik etmek ¼nemlidir.



řehirsel atık y¼netimi ¼er¼evesinde alınacak verimlilik tedbirleri de iklim deđiřikliđi ile m¼cadeleye katkı sađlamaktadır.

Konutlardan sera gazı emisyonlarını azaltmak i¼in yeni kurulacak semtlerde ve yeni inřa edilecek binalarda enerji verimliliđine uygun standartlar kullanılması gerekmektedir.



# BİNALAR

- İzolasyon (duvarlar, pencereler, kapılar, çatı, zemin)
- Sıfır Enerjili Binalar NZEBs
- İç aydınlatma
- Isıtma sistemleri
- Havalandırma
- Binalarda yenilenebilir enerji



## ULAŖTIRMA

- Sürdürülebilir Kentsel Hareketlilik Planı (SUMP)
- Araba paylaşımı
- Araba parkı yönetimi
- Yürümeyi ve bisiklete binmeyi teşvik etme
- Toplu taşıma destekleme
- Elektrikli araçlar



## ADAPTASYON

- Arama-kurtarma hizmetleri
- Alarm ve uyarı sistemleri
- Taşkın önleme yöntemleri
- Yeşil koridor oluşturma
- Hava koridoru oluşturma
- Arazi planlama (imar planları)





## Bazı Dikkat Edilmesi Gereken Hususlar



Kentleri iklim deęişikliğine karşı dayanıklı hale getirmek için kent planlama sürecinde yer seçimi, yoğunluk ve arazi kullanım deseni, kentsel risk bölgeleri, vb. ile ilgili konulara odaklanması gerekmektedir.



Fiziki (mekânsal) planlama kararlarının iklimi etkilediđi, dolayısıyla kentlerin iklim deęişikliği hassasiyetine göre geliştirilmesinde planlamanın önemli bir araç olduđu unutulmamalıdır. Kentsel iklim deęişikliğinin önemli bir göstergesi kentsel büyümenin yol açtığı arazi örtüsünde yaşanan deęişimdir. Esasen yerel düzeyde, kentlerde en önemli yerel düzenleyici araç, *mekânsal planlama*dır.



İklim deęişikliği ile mücadele unsurlarının yerel düzeydeki tüm planlama süreçlerinde dikkate alınmaması, ve iklim eylem planlamasında iklim deęişikliğinin etkilerine uyum sağlama stratejilerinin ihmal edilmesidir sıkıntıları yaşanmaktadır.



## Bazı Dikkat Edilmesi Gereken Hususlar

İklim eylem plan hedeflerinde paydaşlarla buluşmanın zayıf olduğu görülmektedir. Hesap verilebilirlik ve veri paylaşımı sorunları da bu hususlarla bağlantılıdır.

İklim değişikliği ile mücadele eylemleri çeşitlidir: farkındalığın ve yönetsel kapasitelerin artırılmasından kent altyapılarının yenilenmesine ve kent içi ulaşımında düşük karbonlu yatırımlara kadar yayılabilir.

Belediyelerin öz kaynaklarının, potansiyel iklim finansmanı kaynaklarıdır. Yerel yönetimler iklim eylem planlamalarında hangi tip finansmana (kredi, hibe, ulusal, yerel, dış kaynak ve diğer) ihtiyaç duyacaklarına strateji oluşturmalıdır.

*İzleme ve değerlendirme mekanizmaları iyi kurgulanmış olmazsa planların sürdürülebilirliği de olmayacaktır.*



## EK BÖLÜM– ENERJİYE ULAŞIM PLANI

1. GÜVENLİ ENERJİYE ERİŞİM

2. SÜRDÜRÜLEBİLİR ENERJİYE ERİŞİM

3. UYGUN FİYATLI ENERJİYE ERİŞİM



## İZLEME RAPORLARI

1. EMİSYON TAKİBİ (ENVANTER)

2. EYLEMLER İÇİN KAYDEDİLEN İLERLEME

3. EYLEMLER İÇİN HARCANAN BÜTÇE



İZLEME	
<b>21. İklim eylem planındaki taahhütlere yönelik izleme, takip etme ve raporlama süreçleri</b>	Zorunlu - şehir tarafından yürütülür ve herkese açıklanır
<b>22. İklim eylem planındaki tüm eylemlerin uygulama durumu</b>	Zorunlu
<b>23. Her bir eylemin maliyetinin izlenmesi</b>	Tavsiye edilir
<b>24. Eylemlerin uygulanmasının izleme raporunun gönderileceği sıklık</b>	Eylem planı gönderildikten sonra 2 yılda bir, ancak yılda bir olması tavsiye edilir
<b>25. Gerektiğinde eylem planını (azaltma ve uyum) güncellemek için hükümler</b>	Önemli değişiklikler olduğunda eylem planını güncellemek ve yeniden göndermek zorunludur



GCoM/CoM için iki adet resmi raporlama platformu bulunmaktadır.



6

- CDP-ICLEI Birleşik Raporlama Sistemi (<https://data.cdp.net/login> )
- MyCovenant (<http://mycovenant.eumayors.eu/user/sign-in/login> )





CENTRAL PROJECT  
MANAGEMENT AGENCY

**DİNLEDİĞİNİZ İÇİN TEŞEKKÜRLER.**



## ÖDEVLER



Çalışma grubunuzu oluşturunuz, hangi birimler katılacak, alt çalışma grupları neler olacak

SECAP başlıklarınızı ve alt başlıklarınızı listeleyiniz

Paydaşlarınızı tespit ediniz, hangi kurum ve kuruluşlardan veri talebinde bulunacaksınız, kimlerle eylemler için işbirliği yapmanız gerekecek