

Eşitlik Hususlarının Yerleştirilmesi

in Sürdürülebilir Enerji ve İklim Eylem Planlaması (SECAP), Uygulama ve İzleme Süreçleri



İçindekiler

1 Eşitlik ve kırılganlık neden dikkate alınmalıdır?

- 11 İklim değişikliğinin etkileri bazı insanları diğerlerinden daha fazla olumsuz etkileyecektir
- 12 Belediyelerin hassas gruplar için eşitlikçi sonuçlar elde etmeyi önemsemeleri için ikna edici neden vardır

2 Özkaynak çabalarını temellendirmek için secap sürecinin kullanılması

- 21 SECAP süreci ve ilgili özkaynak giriş noktaları
- 22 Kurum içi eşitlik kapasitesini desteklemek için de bir araç

3 SECAP döngüsüne eşitlik hususlarının dahil edilmesi

- 31 Tüm SECAP Döngüsü boyunca hassas gruplarla özgün katılım
- 32 SECAP Planlama Aşamasına Eşitliğin Yerleştirilmesi
 - 321 Strateji Geliştirme
 - 322 Emisyon Envanterinin Geliştirilmesi ve Azaltım Seçenekleri
 - 323 Riskler & Kırılganlıklar ve Uyum Eylemleri
- 33 SECAP Uygulama Aşamasına Eşitliğin Yerleştirilmesi
- 34 SECAP İzleme ve Değerlendirme Aşamasına Eşitliğin Yerleştirilmesi

1 Eşitlik ve kırılganlık neden dikkate alınmalıdır?

1.1 İklim değişikliğinin etkileri bazı insanları diğerlerinden daha fazla olumsuz etkileyecektir

Avrupa'daki tüm insanlar iklim değişikliğiyle ilgili risklerle karşı karşıya olsa da, etkiler eşit olarak dağıtılmamıştır¹. Fosil yakıt enerjisinden uzaklaşmanın getirdiği yükler kaynakları, örneğin, Avrupa'nın kömür bölgesi işçileri, aileleri ve toplulukları tarafından orantısız bir şekilde karşılanmaktadır². Benzer şekilde, pek çok Avrupalı giderek artan aşırı sıcaklıklarla başa çıkmak için daha fazla enerji tüketirken, 2022 enerji kriziyle daha da kötüleşen enerji yoksulluğuna itilenler belirli alt gruplardır³.

Kadınlar, geçmişten gelen ücret farklılıkları ve daha düşük ücretli sektörlerde çalışmaları nedeniyle bu durumdan en çok etkilenenler arasındadır⁴.

Belirli insan gruplarının daha istikrarsız bir iklimin etkilerini daha erken ve daha şiddetli hissetmesi, iklim değişikliğine karşı daha savunmasız olmalarının bir sonucudur. Kırılganlık, ... kombinasyonundan kaynaklanmaktadır (bkz. Şekil 1).

Şekil 1
Savunmasızlığın Yönleri



1 Avrupa Komisyonu. [AB Uyum Stratejisi](#)

2 Wuppertal Enstitüsü. [Just Transition Toolbox EN.pdf](#) Nextcloud

3 Avrupa Komisyonu. [Enerji Yoksulluğu Danışma Merkezi](#)

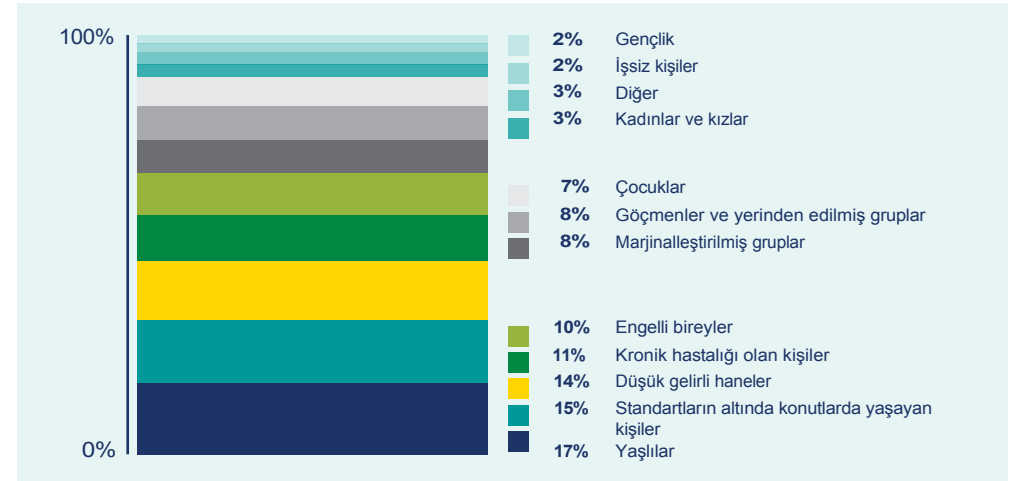
4 Romano, V. AB Parlamentosu kadınların enerji yoksulluğuna düşme ihtimalinin daha yüksek olduğu konusunda uyardı - EURACTIV.com.

5 Ortak Araştırma Konseyi. [Rakamlarla Belediye Başkanları Sözleşmesi ve Performans Göstergeleri: 6 Yıllık Değerlendirme](#)

Etkilenen gruplar arasında düşük gelir grupları, göçmen gruplar, Yerli halklar, çocuklar ve hamile kadınlar, yaşlı yetişkinler, hassas meslek grupları, bazı beyaz olmayan topluluklar, engelli kişiler ve önceden var olan veya kronik tıbbi koşullar. Aşağıdaki Şekil 1 şunları göstermektedir

Avrupa Belediye Başkanları Sözleşmesi'nin⁵ uyum ayağı kapsamında 2021'de bildirilen en yaygın tanımlanmış hassas gruplar.

Şekil 2
Covenant of Mayors Avrupa 2021 Raporu Hassas Grup Tanımlaması



1 Eşitlik ve kırılma neden dikkate alınmalıdır?

1.2

Belediyelerin hassas gruplar için eşitlikçi sonuçlar elde etmeyi önemsemeleri için ikna edici neden vardır

Özünde eşitlik veya adalet kendi başına önemlidir. Adalet teorilerinden yola çıkarak, tüm insanların ortak bir insan onurunu paylaştığını ve bu nedenle eşit ilgi ve saygı ile eşit muamele görmeleri gerektiğini savunur⁶.

İklim adaleti bağlamına yerleştirildiğinde, "ırk, renk, ulusal köken veya gelirden bağımsız olarak tüm insanlar, iklim değişikliğinin neden olduğu çevresel ve sağlık tehlikelerine karşı eşit korunma ve çevre yasalarının, yönetmeliklerinin ve politikalarının geliştirilmesi, uygulanması ve yürütülmesine eşit erişim hakkına sahiptir"⁽⁷⁾.

Eşitlikçi sonuçlar elde etmeye yönelik daha araçsal bir argüman ise, eşitsizliğin güven ve toplum yaşamının erozyona uğramasına katkıda bulunduğu ve piyasalar, yönetim, hukuk ve düzen gibi kurumların kötü işleyişiyle bağlantılı olduğudur.

daha fazla sosyal istikrarsızlık ve çatışmaya yol açmaktadır⁸. Eşitsizlik ve sosyal dışlanma, daha fazla dayanıklılık ve adaptasyon kapasitesini teşvik etmeye yönelik eylemleri de baltalamaktadır⁹.

Eşitlik: Kimliği ne olursa olsun, herkesin baskıdan uzak olduğu ve eşit erişime sahip olduğu ve tam katılım için yeterince desteklendiği durum haklar, kaynaklar ve fırsatlar.

⁶ Bird, K. [Adil bir gelecek inşa etmek: eşitlik neden önemlidir](#). ODI

⁷ Amerikan Halk Sağlığı Derneği & Hastalık Kontrol ve Önleme Merkezleri. [İklim Değişikliği ve Sağlık Oyun Kitabı](#) - Adalet, Eşitlik, Çeşitlilik ve Kapsayıcılık için Uyum Planlaması. Amerikan Halk Sağlığı Derneği

⁸ Wilkinson, R. & Pickett, K. [The Spirit Level: Neden Daha Eşit Toplular Neredeyse Her Zaman Daha İyi Durumda](#) Allen Lane, 2009.

⁹ Adger, W. N., Safra de Campos, R., Siddiqui, T. & Szaboo- va, L. Yorum: [Kentsel dayanıklılığın unsurları olarak eşitsizlik, güvensizlik ve sürdürülebilir ekosistemler](#). Kent Çalışmaları 57, 1588-1595 (2020)

2 SECAP sürecini eşitlik çabalarını temellendirmek için kullanmak

2.1

SECAP süreci ve ilgili özkaynak giriş noktaları

İklim eylemi yoluyla eşitlikçi sonuçların elde edilmesi nihai bir hedef olmakla birlikte, bu kılavuz not, bunun ancak aşağıdaki hususların sağlanmasıyla gerçekleştirilebileceği fikrini desteklemektedir eşitlik gömülü bir operasyonel ilke belediye yönetişimi, yönetimi ve operasyonlarının tüm yönlerinde

Bir SECAP'ın geliştirilmesi, uygulanması, izlenmesi ve değerlendirilmesi süreçleri, bu hedefe ulaşılmasını destekleyen pratik ve etkili giriş noktaları sağlar.

Şekil 3

Adım adım Belediye Başkanları



Temel unsurları şunlardan oluşmaktadır:

- Vizyonu, amaçları, üst düzey hedefleri, beşeri ve mali kapasiteleri ve paydaşları ifade eden bir Strateji
- angajman hedefleri
- Temel Emisyon Envanteri (BEI) ve seçilmiş Azaltım Eylemleri
- Bir İklim Riski ve Kırılganlık Değerlendirmesi (RVA'lar) ve seçilmiş Uyum Eylemleri
- SECAP'ın sunulmasından sonraki iki yıl içinde bir İzleme Emisyon Envanteri (MEI).

Bu kılavuz notu, yerel makamları her aşamada eşitlikçi giriş noktalarını belirleme konusunda desteklemektedir. farklı bölümlerde verilen örneklerle birlikte, bu karşılık gelen SECAP aşamalarının aşağıda belirtilen kılavuzun.

SECAP Süreci

Strateji Geliştirme
Temel Emisyon Envanteri (BEI) ve seçilmiş Azaltım Eylemleri
Bir İklim Riski ve Kırılganlık Değerlendirmesi (RVA'lar) ve seçilmiş Uyum Eylemleri
SECAP Uygulaması SECAP
İzleme

Kılavuzun Bölümü

3.1 / 3.2.1
3.2.2
3.1 / 3.2.3
3.3
3.4

2 SECAP sürecini eşitlik çabalarını temellendirmek için kullanmak

2.2

Kurum içi eşitlik kapasitesini desteklemek için de bir araç

Politikalara, planlara ve programlara eşitlik hususlarını yerleştirmek, kesin bir bitiş noktası olmayan bir yolculuktur. Özgün bir bağlılık, eleştirel bir öz değerlendirme, kapasite geliştirme yatırımları ve güçlendirme gerektirir. vatandaşların ve toplulukların iklim konusundaki demokratik diyaloga . Bunu daha sonra cesur ve sürekli eylem ve gözden geçirme takip etmelidir.

Bu nedenle, bu kılavuz bir dizi kuralcı adım veya olası eylemlerin kapsamlı bir listesi olarak tasarlanmamıştır. Daha ziyade SECAP sürecinin farklı aşamalarında somut eşitlik düşüncelerinin ve eylemlerinin yerleştirilmesi için potansiyel giriş noktalarını vurgulamaktadır. Ayrıca belediye ekipleri içinde ve genelinde ve dış paydaşlarla birlikte ilave düşünme ve eyleme geçme konusunda ilham vermeyi amaçlamaktadır.

Bu şekilde, rehber aynı zamanda belediyelerin kendi kurumsal yapılarını oluşturmalarına destek olacak bir araç görevi de görmektedir.

Eşitlik, adalet ve kırılganlığın ele alınması konularında iç kapasite. Yerel yetkililerin bireysel ve kolektif olarak üzerinde düşünmeye ve harekete geçmeye teşvik edildiği kritik sorular sunmaktadır.

Son olarak, akran öğrenimi ve fikir alışverişi ruhuyla, rehber halihazırda yürütülmekte olan eşitlikle ilgili çabalara dikkat çekmektedir yerel yönetimler tarafından uygulanması. Bu örnekler motive etmeyi ve ilham vermeyi amaçlamaktadır.

Kılavuzda, yerel yetkililerin bireysel ve toplu olarak üzerinde düşünmeleri ve harekete geçmeleri için teşvik edilen kritik sorular yer almaktadır.

3 SECAP döngüsüne eşitlik hususlarının dahil edilmesi

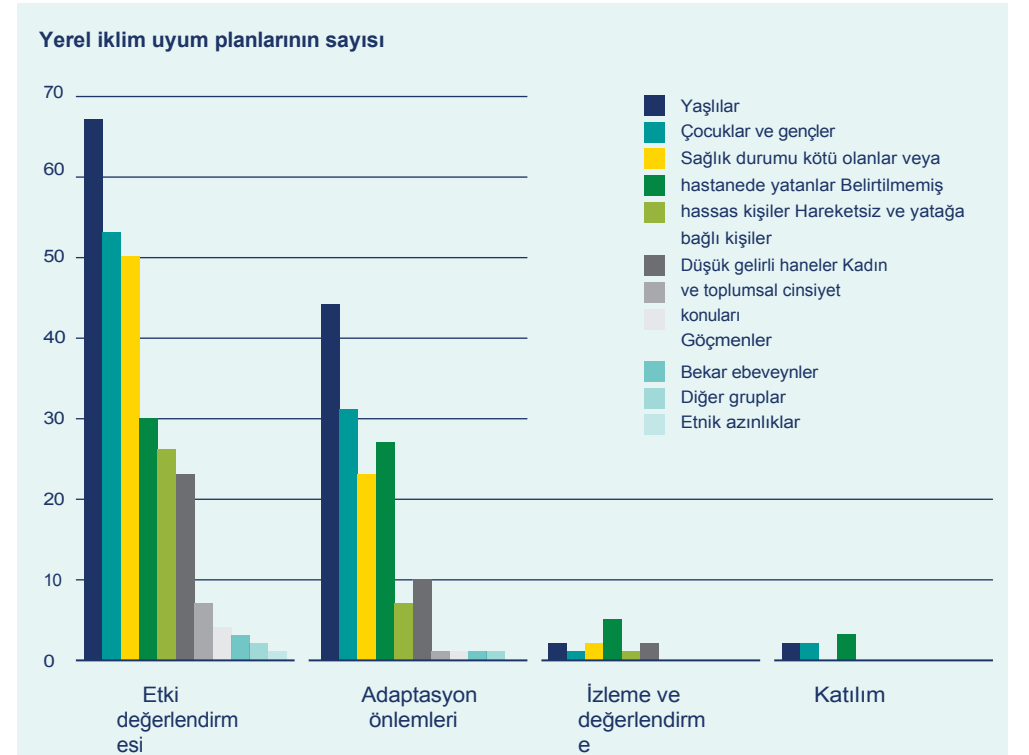
3.1 Tüm SECAP Döngüsü boyunca hassas gruplarla özgün katılım

Belediye Başkanları tarafından onaylanan metodoloji, yerel paydaşların aktif rol oynadığı entegre ve kapsayıcı bir iklim ve enerji planlama, uygulama ve izleme sürecine dayanmaktadır. Bölüm 1.1'de tanımlanan hassas grupların bu süreçlere katılımı özellikle önemlidir. Çünkü birçok durumda, kırılğanlıkları daha da kötüleştiren eşitsizlikler, belirli toplulukların karar alma süreçlerinde dışlanmasından kaynaklanmaktadır. Örneğin, kömür bölgelerindeki ekonomik geçişlere yönelik tarihsel yukarıdan aşağıya karar alma yaklaşımları bazen yerel paydaşların kendilerini güçsüz hissetmelerine ve 'kaybedenler' veya 'mağdurlar' etrafında anlatılar yaratılmasına yol açarak değişime karşı direncin artmasına neden olmuştur². Bu durum, yerel sahiplenme ve geçiş süreçlerine liderlik etme yoluyla azaltılabilir. Aslında, eşitsizliği yaşayan (veya tarihsel olarak yaşamış olan) topluluk üyeleri, SECAP süreçlerinin ihtiyaçlarını en iyi şekilde karşılayan çözümler sunması için neyin değişmesi gerektiği konusunda en önde gelen uzmanlardır.

Yine de bu konuda yapılması gereken önemli işler vardır. Reckien ve arkadaşları tarafından 2022 yılında 137 yerel uyum planı üzerinde yapılan bir çalışma 23 AB ülkesi, daha güncel yerel uyum planlarının, eski planlara kıyasla etki değerlendirmesinde ve uyum tedbirlerinin planlanmasında daha geniş bir yelpazedeki hassas grupları dikkate almasına rağmen, aşağıdaki şekil 4'te gösterildiği üzere, izleme ve değerlendirme bu grupların hala yeterince dikkate alınmadığını ve katılımları için yetersiz fırsatlar olduğunu göstermektedir¹⁰.

İklim değişikliğinin bazı gruplar üzerinde diğerlerine göre daha olumsuz etkileri olacağını aktif bir şekilde kabul etmek, iklim eyleminden kimin fayda sağlayacağını ve kimin marjinalleştirileceğini belirlemeye başlamamıza yardımcı olur veya eylemsizlik. Buradan yola çıkarak uygun yanıtlar geliştirilebilir.

Şekil 2
Yerel iklim eylem planlarında hassas grupların dikkate alınması



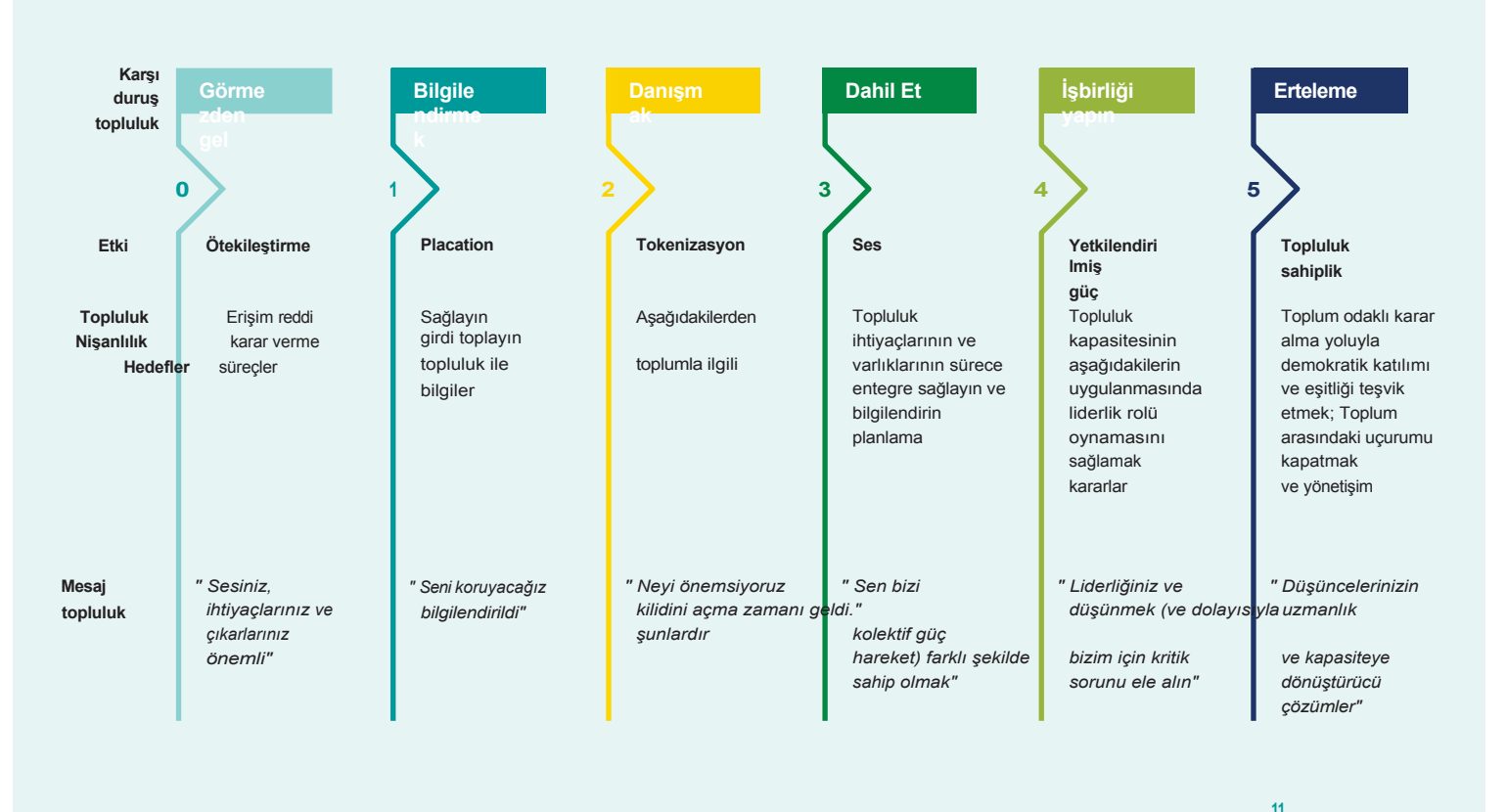
10

Avrupa Çevre Ajansı. Towards 'just resilience': leaving no one behind when adapting to climate change. Yayınlar Ofisi, 2022

3 SECAP döngüsüne eşitlik hususlarının dahil edilmesi

Ancak toplum katılımını gerçek bir toplum sahipliğine doğru ilerleyecek şekilde gerçekleştirmek, her düzeyde önemli ölçüde zaman, çaba, kaynak ve bağlılık gerektirir. Aynı zamanda bu toplumsal katılım hedeflerinin tam olarak ne olduğu konusunda açık olmak anlamına gelir. Farklı hedefler ve bunların ilişkili etkileri aşağıdaki spektrumda gösterilmektedir¹¹.

Sekil 5



11
Gonzalez, R. [Topluluk Katılımından Sahipliğe Uzanan Spektrum](#)

3 SECAP döngüsüne eşitlik hususlarının dahil edilmesi

Topluluk sahipliğine doğru bir hareket, savunmasız grupların kaynaklar, sorun tanımlama ve çözüm üretme üzerindeki etki ve kontrolü paylaşması anlamına gelir. Planlama, uygulama ve izleme süreçlerindeki benzersiz uzmanlıklarına değer verilerek güçle ilgili eşitlik artırılır. Aynı zamanda, aynı grupların hükümet liderlerine eşit erişimi sağlandığından, sürekli olarak katılım gösterdiklerinden ve katılımı sınırlayan engellerin üstesinden geldiklerinden süreçle ilgili eşitlik de artar.

Katılım Giriş Noktaları

Aktif paydaş katılımını içeren entegre ve kapsayıcı iklim ve enerji planlama, uygulama ve izleme süreçleri

Eşitliği Yerleştirmenin Yolları

Uygulamada bu durum şunları :

- Topluluklarda hiçbir şey istemeden var olmak ve dinlemek
- İlgili olduğu durumlarda, belirli gruplara geçmişte verilen zararların sahiplenilmesi veya kabul edilmesi için alan yaratılması
- Bir topluluk işbirliği stratejisinin geliştirilmesi, katılımın önündeki engellerin tespit edilmesi ve aşılmasının sağlanması
- Topluluk işbirliği stratejisi rehberliğinde, hassas topluluk paydaşlarının iklim eylem planlarının, politikalarının ve projelerinin önceden ve sürekli olarak planlanması, bütçelenmesi ve tasarlanmasında temel ortaklar olarak yer alması
 - Daha sonra, hassas grupların katkısına değer verildiğinin açıkça kabul edilmesi ve gösterilmesi
- İklim okuryazarlığı, topluluk kapasitesi ve gençlik liderliğine yönelik hassas topluluk ortaklıklarına yatırım yapılması
- Güven oluşturma süreci sürekli ve tutarlı bir dikkat gerektirdiğini kabul etmek.

Bu aşamada sorulacak kilit sorular

- Hükümet liderlerine kimin erişimi var? Kimler sürekli olarak katılıyor ya da katılmıyor? Katılımı sınırlayan farklı engel türleri nelerdir (bilgiye erişim, katılım platformları, dil erişilebilirliği, zaman ve çocuk bakımı, vb) ve bunlar nasıl aşılabılır? Kaynaklar üzerinde kimin etkisi ve kontrolü var?
- Bu, faydalardan en çok dışlananlarla uyumlu mu?
- Kaynaklar, sorun tanımlama ve çözüm üretme üzerindeki güç paylaşılıyor mu? Uzman kimdir - ve bunu daha kapsayıcı olacak şekilde genişletebilir miyiz? Stratejik gündemi belirleme
- yetkisi ? Bilinçli olarak güven inşa etmeye
- çalışıyor muyuz? Hassas grupların çalışmalarımıza kritik katkısını kabul ediyor muyuz?
- Toplumumuz için "sahiplenme" ne anlama geliyor ve bunu nasıl teşvik edebiliriz?
-

3 SECAP döngüsüne eşitlik hususlarının dahil edilmesi

Spotlight → Lizbon'un Katılımcı Bütçeleme Süreci¹²

Lizbon, 2008 yılında belediye düzeyinde katılımcı bütçeleme sürecini başlatarak, vatandaşlara yıllık bütçenin kısmının toplumun öncelikleri doğrultusunda nasıl harcanacağını seçme yetkisi veren bir Avrupa lideriydi. Ancak 2019'da şehir bu başarılı yaklaşımı daha da geliştirerek yeşil bütçeleme uygulamasına dönüştürdü. Başarılı geleneksel katılımcı bütçelemeye benzer bir model izleyerek, yoğun yüz yüze katılımları ve tartışmaları, vatandaş oylaması ve teklif sunumu için web tabanlı platformlarla tamamlıyor. Bunun üzerine inşa edilen bu yeşil varyant, ölçülebilir ve ulaşılabilir iklim azaltma ve/veya uyum hedefleri olan projelerin sunulması çağrısında bulunmaktadır.

Kentin 'Yeşil Mührü' ile ödüllendirilen başarılı projeler daha sonra Kent Konseyi'nin Faaliyet Planı ve Bütçesine entegre edilir ve konsolide plan son olarak Kent Konseyi ve Belediye Meclisi tarafından incelenip onaylanır.

Daha da önemlisi, süreç tüm vatandaş gruplarının katılımını sağlamak için açık bir çaba göstermiştir. 2019'daki geri bildirimler, katılımın belirli bir yaş grubundaki vatandaşlar tarafından domine edildiğinin hissedildiğini ortaya koymuştur. Bunun yerine süreci daha kapsayıcı hale getirmek ve gençler, yaşlılar ve göçmenler gibi daha az katılım gösteren gruplar için fırsatlar yaratmak amacıyla, katılımı daha erişilebilir kılmak için bazı süreçler 'dijitalleştirildi'. Fiziksel bir araya gelme biçimlerine geri dönüş, daha az teknoloji bilgisi veya erişimi olan gruplar için hoş bir giriş noktası sağlamaktadır.

Spotlight → Kispest'in Vatandaş Anketi¹³

2015 yılında Macaristan'ın Kispest bölgesi yerel iklim uyum planını geliştirmeye başladı. İklim değişikliğinin yerel nüfus üzerindeki ana etkilerini anlamak için vatandaş katılımının önemini kabul eden Kispest, mevcut ulusal düzeydeki nicel verilerini tamamlamak için bir vatandaş anketi geliştirdi.

Anket, yerel vatandaşları iklim adaptasyonu sürecine dahil etmek ve SECAP'ları için öncelikli eylem alanlarını belirlemek için gerekli bilgileri toplamak gibi ikili hedeflere hizmet etmiştir. Bu da vatandaşların deneyim ve tercihlerinin Kispest uyum planına ve nihai SECAP'a entegre edilmesiyle sonuçlanmıştır. Anket önceliklerine doğrudan yanıt olarak geliştirilen eylemler arasında şunlar yer almaktadır:

- Termal konforu artırmak ve vatandaşları sıcak hava dalgalarından korumak için binaların termal olarak yalıtılması.
- Tohumların ücretsiz dağıtımı ve değişimi, kamu binalarına meyve ağaçları ve frenk üzümü fidanları dikilmesi, yerel üreticilerin farklılaştırılmasını amaçlayan bir pazarlama kampanyası ve yerel ürünlere dayalı yerel yemek hizmetlerinin geliştirilmesi yoluyla bir bahçe kültürünün yeniden canlandırılmasıyla sonuçlanan yerel gıda kaynaklarının güçlendirilmesi ve yerel iş fırsatları yaratılması.

¹² Kamusal Etki Merkezi. Yeşil Katılımcı Bütçeleme: Lizbon, Portekiz. Kamusal Etki Merkezi (CPI)

¹³ Covenant of Mayors Europe [Yerel ihtiyaçların karşılanması](#) vatandaş anketi kullanılarak uyum stratejisinin geliştirilmesi

3 SECAP döngüsüne eşitlik hususlarının dahil edilmesi Planlama Aşaması

3.2 SECAP Planlama Aşamasına Eşitliğin Yerleştirilmesi

3.2.1

Strateji Geliştirme

SECAP süreci, [SECAP raporlama kılavuzu belgesinin](#) 13-16. sayfalarında bulunan genel strateji geliştirmeye yönelik bir dizi kilit adımı ana hatlarıyla belirtir.

[Enerji yoksulluğuna ilişkin](#) daha yakın zamanda geliştirilen bir [raporlama ve izleme kılavuzu](#) bu kılavuzu tamamlamaktadır. Pratik eşitlik hedefli eylemler için örnek giriş noktaları burada sunulmaktadır.

Katılım Giriş Noktaları

Vizyon ve Bağlılık

Koordinasyon ve Organizasyon Yapıları Oluşturuldu, Personel Kapasitesi Tahsis Edildi

Eşitliği Yerleştirmenin Yolları

Bir belediyenin iklim, sürdürülebilir enerji ve adaptasyon geleceğinin nasıl görüldüğüne dair ortak bir vizyon oluşturma süreci, beldelerinin geleceğine yönelik topluluk isteklerini yakalamak ve dahil etmek için eşsiz bir fırsat sunmaktadır. Bunların dahil edilmesiyle, bu vizyonun uygulanması için sürekli taahhüt olasılığı artar. Bu gruplardan temsilcilerin masada bir koltuğa ve bakış açılarını dile getirebilecekleri güvenli bir alana sahip olmalarını sağlamak kritik bir eşitlik eylemidir.

Bu öncelikle bir yerel yönetimin yönetim ve operasyonların tüm yönlerine eşitliği yerleştirmek için kurum içi hazırlığına odaklanır. Özünde ortak bir ekip gerektirir Kurum içi kültürü, politikaları ve uygulamaları kolektif olarak geliştirme taahhüdü. Bunun neye benzeyebileceğine dair örnekler şunlardır:

- Liderlik, eşitliğin ilerletilmesiyle ilgili kurum içi kapasite ve yetenek geliştirmeyi destekleme taahhüdünü ifade eder ve takip eder.
- Tüm ekip üyelerini yeni kazanılan kapasite ve bilgiyi oluşturmak ve daha sonra uygulamaktan sorumlu kılan dahili bir "eşitliğe hazır olma" eylem planının geliştirilmesi.
- Personelin eşitlikle ilgili dürüst diyaloglara katılması için güvenli alanların oluşturulması.
- İç ekibin kendisinin, hizmet verdiği hassas toplulukların üyelerinin kimliklerini ne derece yansıttığı üzerine düşünme. Bu düşüncenin sonucu, hükümet yapıları içinde belirli grupların temsilini artırmak için hedefli işe alımların yapılmasını içerebilir.
- Personelin, savunmasız vatandaşların karşılaştığı zorlukları etkili bir şekilde ele almak için daha teknik, konuya ilişkin bilgi ve becerilere sahip olmasını sağlayın; enerji yoksulluğunun azaltılması buna bir örnektir.



3 SECAP döngüsüne eşitlik hususlarının dahil edilmesi Planlama Aşaması

Katılım Giriş Noktaları

Paydaşların ve Vatandaşların Katılımı

Adaptasyon Seçeneklerinin Seçimi,
Aşırı İklim Olayları Durumunda Strateji

Eşitliği Yerleştirmenin Yolları

Bölüm 3.1'e bakınız

Olası uyum seçeneklerini değerlendirme süreci her zaman aşağıda bölüm 3.2.3'te açıklanan titiz bir risk ve kırılganlık değerlendirme sürecini takip etmelidir. Ancak önceden, seçeneklerin hangi kriterlere göre değerlendirileceği de dahil olmak üzere, belirlenen uyum seçeneklerini değerlendirmek için kullanılacak yöntemle ilgili kararların alınması gerekir. Bu kararlar, eşitlik hususlarının ve hassas grupların ihtiyaçlarının karar alma sürecinde merkeze alınması olasılığını doğrudan etkiler.

Uyum seçeneklerini değerlendirmek için kullanılan en yaygın üç yaklaşım :

- Maliyet-Fayda Analizi (CBA)
- Maliyet-Etkililik Analizi (CEA)
- Çok Kriterli Analiz (MCA)

Bu yöntemlerin her biri için ayrıntılı açıklamalar Covenant of Mayors Europe Kentsel Adaptasyon Destek Aracı'nda bulunabilir. Burada, her bir seçeneğin eşitlikle ilgili en sık atıfta bulunulan sınırlamasını vurgulamakla yetiniyoruz.

CBA yöntemi, tüm potansiyel uyum faydalarının ölçülmesini ve parasal terimlerle ifade edilmesini gerektirir; bu da güvenlik, aidiyet veya refah duygusu gibi daha içsel faydaların veya eşitlik sonuçlarının yakalanmasını zorlaştırır.

Benzer şekilde, CEA değerlendirme yöntemi, bazı uyum faydalarının parasal olmayan niceliklerle ifade edilmesine izin verirken, hepsi de eşitlik sonuçlarına güçlü bir şekilde katkıda bulunabilecek sosyal yönleri, uygulama fizibilitesini veya ortak faydaları yeterince hesaba katmadığı için sıklıkla eleştirilmektedir.



3 SECAP döngüsüne eşitlik hususlarının dahil edilmesi Planlama Aşaması

Katılım Giriş Noktaları

Adaptasyon Seçeneklerinin Seçimi, Aşırı İklim Olayları Durumunda Strateji (devam)

Finansman ve uygulama kaynakları için genel bütçe

Eşitliği Yerleştirmenin Yolları



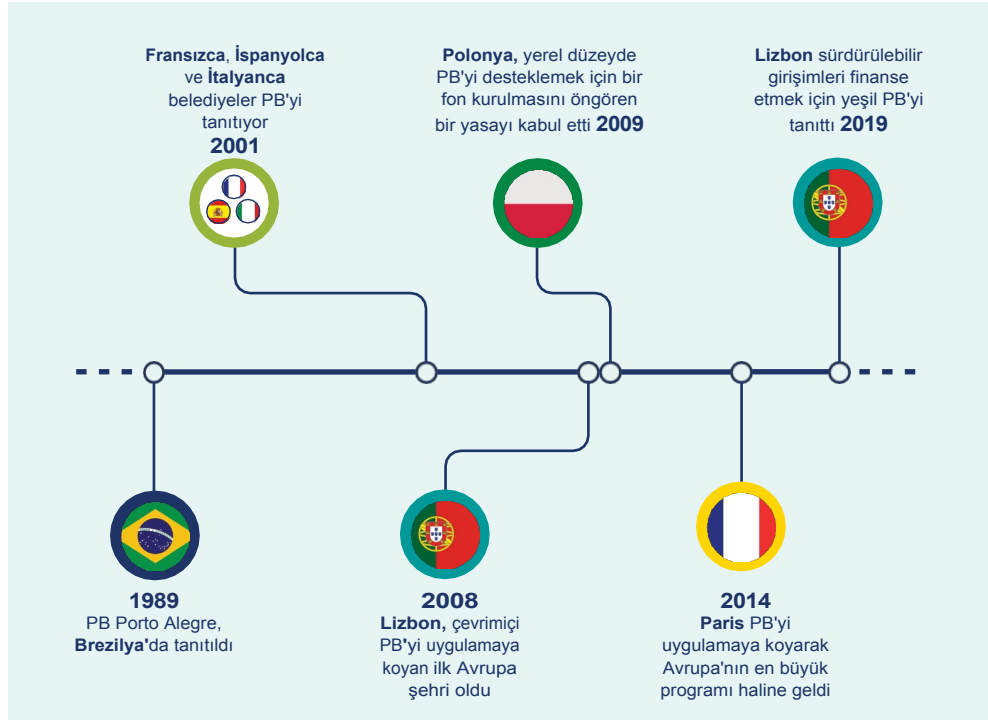
Hakkaniyet perspektifinden bakıldığında, MCA yaklaşımı, genellikle hem mali hem de mali olmayan kriterleri entegre etmesi ve ayrıca yerleşik MCA sürecinden ortaya çıkan diğer kriterleri de içermesi bakımından tartışmasız en kapsamlı ve kapsayıcı yaklaşımdır. Değerlendirme sürecine çeşitli paydaş gruplarının dahil edilmesi. Ancak MCA'lar pahalı ve uzun süren süreçler olabilmekte ve potansiyel olarak dezavantajlı grupların üyelerinin sürece dahil edilmesi ve zamanlarının yeterli şekilde telafi edilmesi için başlangıçta yeterli zaman harcanmamaktadır.

Bir belediyenin bütçesi, değerleri ve öncelikleri hakkındaki en önemli yıllık beyanıdır ve bu da onu eşitliğin yerleştirilmesi için kritik bir giriş noktası haline getirir. Bunun nasıl yapılabileceğine dair bazı iyi uygulama örnekleri şunlardır:

- Belediye harcama kararlarına toplumun doğrudan katılımını sağlayan katılımcı bütçeleme süreçlerinin geliştirilmesi (bkz. bir sonraki sayfa **Şekil 6**).
- Bütçeleme süreçlerinde eşitlik ve bütçeleme araçlarının kullanılması. Bu araçlar, departmanları önerilen bir bütçenin belirli hassas toplulukları orantısız bir şekilde nasıl etkileyebileceğini değerlendirmeye ve bunun yerine fonların ırksal, sosyo-ekonomik veya diğer eşitlik biçimlerini iletirmek için nasıl yeniden tahsis edilebileceğini sorgulamaya sevk eder.
- Özkaynak bütçe beyanlarının geliştirilmesi. Bunlar, proje veya programların bütçe anlatımının bir parçasını oluşturabilir ve yerel otoritenin eşitlikçi bütçeleme politikasının ifade edilmesini, projelerde yer alan herkes için adil ücret yaklaşımını, fikri mülkiyet ve egemenlik haklarının nasıl topluluk uzmanlığına nasıl davranıldığı ve uzun vadeli topluluk ilişkilerinin nasıl onurlandırıldığı. Alternatif olarak, tüm bütçede eşitliğin nasıl ele alındığına dair genel, makro düzeyde bir beyan olarak ortaya çıkabilir, eşitliğin programların neresine yerleştirildiğini açıkça belirtebilir ve eşitliğe özel bütçe kalemlerinin nerelerde önerildiğini tanımlayabilir.

3 SECAP döngüsüne eşitlik hususlarının dahil edilmesi Planlama Aşaması

Şekil 6
Katılımcı bütçeleme: Yenilikçi bir yaklaşım
Europort.europa.eu



Bu aşamada sorulacak kilit sorular

- Bir eşitlik politikamız veya planımız var mı? Ekibimiz politikalarımızda, planlarımızda ve projelerimizde hassas gruplara eşit muamele edilmesini sağlayacak beceri ve kapasiteye sahip mi?
- Projelerimiz bu hassas topluluklar için önemli olan yaşam kalitesi iyileştirmeleri sunuyor mu? Hassas durumdaki toplulukların önceliklerini yansıtıyorlar mı? Projelerimiz hassas durumdaki topluluk üyeleri için ortak faydaları en üst düzeye çıkaracak şekilde tasarlanıyor mu? İklim uyum eylemlerini bilinçli olarak en çok ihtiyaç duyan topluluklara mı yerleştiriyoruz? Eşitlik niyetlerimiz ve beklentilerimiz arasında tutarlılık var mı? ve kaynaklarımızı nasıl tahsis ediyoruz?

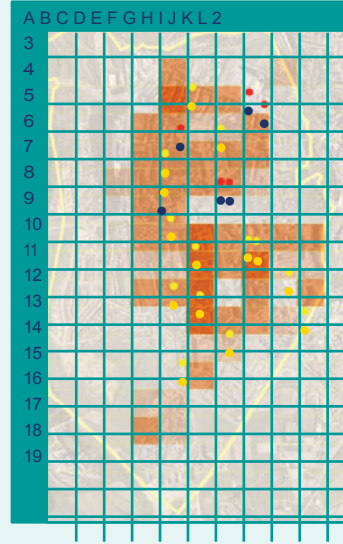
3 SECAP döngüsüne eşitlik hususlarının dahil edilmesi Planlama Aşaması

Spotlight → Slovakya'da Hassasiyet Değerlendirmesi¹⁴

Slovakya'daki Karpat Kalkınma Enstitüsü (CDI), Trnava ve Košice şehirlerinde sıcak hava dalgaları ve yüksek sıcaklıklara karşı sosyal kırılganlığın bir değerlendirmesini yapmıştır. Doğa temelli çözümler kullanarak uyum önlemlerinin tasarımı ve uygulanması konusunda bilgi sağlamak amacıyla. Bu Košice'nin Zapad ilçesi, yüksek nüfus yoğunluğu ve yüksek sayılar gibi faktörler nedeniyle pilot çalışma olarak seçilmiştir. Toplumun hassas durumdaki üyelerine ev sahipliği yapan okullar, hastaneler ve yaşlı evleri. Hassasiyet ve maruziyet göstergelerinin uzun bir listesi 200m x 200m grid hücre çözünürlüğü seviyesinde toplanmıştır. Bu daha sonra ısı haritalaması ile kaplanmış ve potansiyel olarak hassas bireylerin veya toplulukların nerede ikamet ettiğinin çok daha iyi anlaşılmasını sağlamıştır. Bu sayede, yeşil altyapı, yapay gölgelendirme, pencerelerin gölgelendirilmesi ve yansıtıcı yüzeylerin kullanılması gibi yollarla hem açık hem de kapalı kamusal alanların soğutulmasına yerel yönetim öncülüğündeki programın yaygınlaştırılması sağlanmıştır.

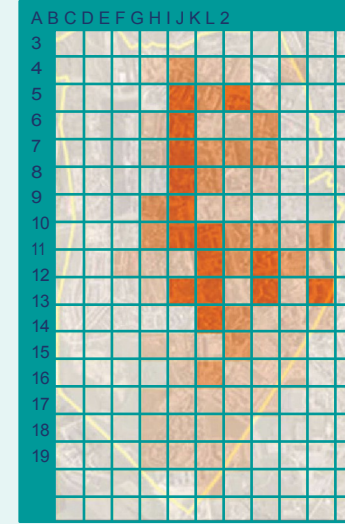
Şekil 7

Sıcak hava dalgalarına karşı hassasiyet, Kosice q) hassas kişilerin ve tesislerin yoğunluğu (sarı ve kırmızı noktalar olarak gösterilmiştir); b) tüm ağırlaştırılmış faktörlerin özet haritası



Savunmasız kişilerin yoğunlaşması
tesislerin özeti

● İnsanlar ● Tesisler



Tartılan tüm faktörlerin ve

14
Breil, M. ve .
[Avrupa şehirlerinde iklim
değişikliğine karşı sosyal
kırılganlık - politika ve
uygulamada durum](#)

3 SECAP döngüsüne eşitlik hususlarının dahil edilmesi Planlama Aşaması

3.2.2

Emisyon Envanterinin Geliştirilmesi ve Azaltım Seçenekleri

Bir emisyon envanterinin geliştirilmesi, gelecekteki emisyonların azaltılması için en etkili eylemlerin belirlenmesinde kritik bir ilk adımdır. Bu sürecin kendisi nispeten eşitlikten bağımsız bir muhasebe süreci olsa da, yerel yetkililer ve paydaşlar olası azaltım eylemlerini bildirmek için envanteri kullanırken eşitlik merkezli sorular sormaya başlamalıdır.

En önemli soru, hangi bireylerin, grupların veya toplulukların kısa, orta ve uzun vadede olası azaltım eylemlerinden orantısız şekilde avantajlı veya dezavantajlı çıkacağıdır. Bölüm 1.1'de tanımlanan uyum kapasitesi kavramına benzer şekilde, bir birey veya topluluğun 'azaltım kapasitesi'¹⁵ de ırk, cinsiyet ve gelir gibi faktörlere bağlıdır. Potansiyel azaltım eylemlerinin belirli gruplar üzerinde olumsuz yükler yol açmasının muhtemel olduğu durumlarda, yerel yetkililer, hangi tamamlayıcı politikalar veya faaliyetler aşağıdakiler için uygulanabilir

bu tür yükleri ortadan kaldırmak.

Seçilen bir etki azaltma eyleminin nasıl olumsuz eşitlik veya adalet sonuçları olabileceğini göstermek için iki örnek verilmiş ve alternatif eylem planlarına örnekler verilmiştir¹⁵:

- Bir yerde, elektrikli araçların kullanımına teşvikler arasında satın alma sübvansiyonları ve yerel trafik kısıtlamaları esas olarak geçiş ücreti muafiyetinden ve trafik sınırlamalarından yararlanan ikinci araçların satın alınması için kullanılmıştır. Bu durum, toplu taşıma politikasının hedeflerini istemeden de olsa baltalamış ve eşitsizlikleri ve yerel vergi geliri kaynaklarının azaltılması. Alternatif bir hareket tarzı, toplu taşıma sistemlerini geliştirerek düşük gelirli haneler için fayda sağlayabilecek özel araç kullanımını azaltmaya yönelik politikaların oluşturulması olabilir.

- Karbon vergileri veya enerji fiyatını artırarak piyasa mekanizmaları yoluyla enerji verimliliğini teşvik etmeyi amaçlayan kamu hizmeti fiyat yapıları gibi önlemler genellikle düşük gelirli, çok aileli haneler için orantısız yükler yaratır ve enerji yoksulluğunun artmasına neden olabilir. Daha eşitlikçi sonuçlara sahip alternatif eylem planları, elektrik faturalarını düşüren çözümlerin teşvik edilmesini içerebilir, Örneğin, sosyal konutların yenilenmesi için enerji toplulukları ve/veya ECSO (Enerji Hizmet Şirketi) modellerinin oluşturulması yoluyla¹⁶. Alternatif olarak, tarife yapısı yaklaşımlarının bir tamamlayıcısı olarak, belediyeler elektrik kesintilerini önlemek için enerji yoksulu vatandaşlar için tek durak noktalarını teşvik etmeyi düşünebilir, bunun yerine vatandaşları elektrik faturalarını ödemeleri konusunda destekleyebilir. Diğer durumlarda, karbon vergisi gelirleri daha hassas durumdakileri desteklemek için ayrılabilir¹⁷.

İdeal olarak, azaltım eylemleri bireyler, gruplar ve topluluklar için daha iyi eşitlik sonuçlarına yol açmalıdır. Bunun gerçekleşmesi için, azaltım ve uyumla ilgili eylemler arasındaki sinerjilerin ve ödünleşimlerin önceden belirlenmesi gerekir. SECAP çerçevesinde bu potansiyel ödünleşmelerden bazılarını tanımlayan yararlı bir Covenant of Mayors Europe kılavuzu [burada](#) bulunabilir¹⁸.

¹⁵ Luddon, V., Le Den, X., Colaiacomo, E., Finello, F. & Landes, F. [Eşitsizlik Açısından İklim Azaltım Politikalarının ve Sonuçlarının Sosyal Etkileri](#) (2021)

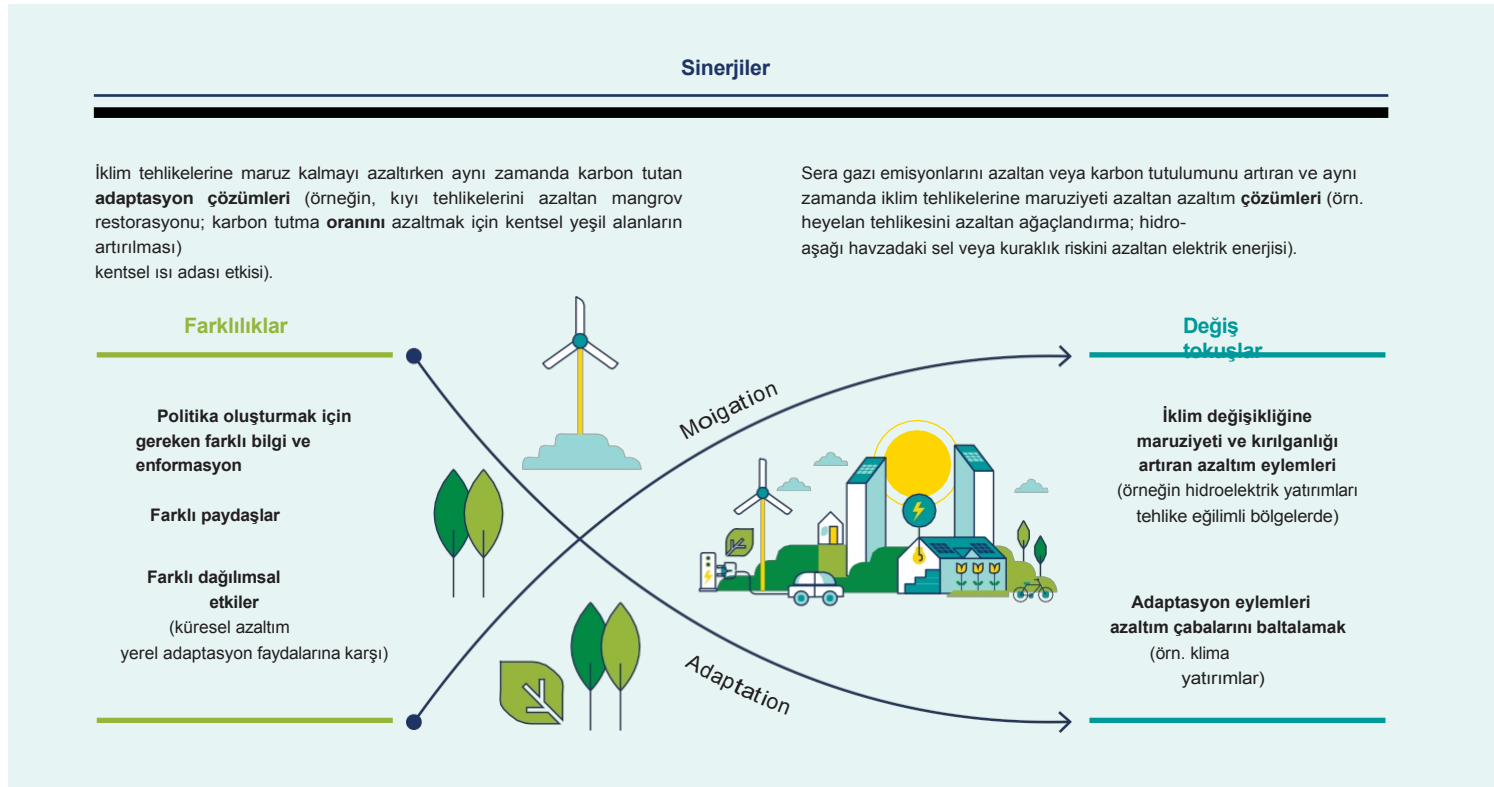
¹⁶ Avrupa Komisyonu [Enerji toplulukları](#)

¹⁷ BEUC [Adil ve Etkin Karbon Fiyatlandırması için tüketici kontrol listesi](#). (2020)

¹⁸ Covenant of Mayors Europe ['ten Yükseltme Entegre İklim Eylemi için SECAP'a: Hızlı Erişim Kılavuzu](#). (2019)

3 SECAP döngüsüne eşitlik hususlarının dahil edilmesi Planlama Aşaması

Şekil 8
UNEP 2022 Uyum Açığı Raporu



Bu aşamada sorulacak kilit sorular

- Potansiyel bir azaltım veya uyum eyleminden hangi bireyler, gruplar veya topluluklar dezavantajlı çıkabilir? Bu orantısız yükü azaltabilecek veya ortadan kaldıracabilecek ek politikalar veya faaliyetler var mı?
- Azaltım ve uyum eylemleri arasındaki sinerjileri veya değiş tokuşları yeterince dikkate mi?
- Bu incelemeyi gerçekleştirme sürecine toplulukları da dahil ederek onların yaşamlarını deneyim dikkate alınır mı?

3 SECAP döngüsüne eşitlik hususlarının dahil edilmesi Planlama Aşaması

3.2.3

Riskler & Kırılganlıklar ve Uyum Eylemleri

Risk ve kırılganlık değerlendirmeleri, yerel düzeyde iklim değişikliğine karşı en savunmasız kişi ve yerlerin belirlenmesi için kritik mekanizmalardır.

- Risk değerlendirmeleri öncelikle iklim koşullarında öngörülen değişikliklere, potansiyel olarak etkilenen varlıkların envanterine, etkinin gerçekleşme olasılığına ve ortaya çıkan sonuçlara odaklanır.
- Hassasiyet değerlendirmeleri, sistemlerin, varlıkların ve nüfusların maruziyet, hassasiyet ve uyum kapasitesini vurgular.
- Entegre risk ve kırılganlık değerlendirmeleri, iklimsel tehlikelere karşı hem kırılganlığı hem de bu tehlikelerin etkilerini ele almaktadır.

Bir değerlendirmenin yapılması, kırılgan grupları en büyük şok ve streslerden koruyacak özel plan ve tedbirlere yönelik strateji ve programların geliştirilmesi, bu grupların dayanma ve toparlanma kapasitelerinin artırılması ve en başta kırılganlıkları yaratan bazı sistemik sorunların ele alınması fırsatının kullanılması niyetine işaret etmektedir.

Bu değerlendirmeler aşağıdaki gibi soruların yanıtlanmasına yardımcı olur¹⁹

- Kırılganlığa yol açan temel maruziyetler ve hassasiyetler nelerdir ve uygulanan başa çıkma stratejileri ne kadar etkilidir? İklim değişikliğinin çevre ve insan refahı üzerindeki etkilerinin
- temel sonuçları nelerdir? Doğal ve beşeri sistemlerde dayanıklılık oluşturmaya yardımcı olurken iklim değişikliğinin tahmini etkilerini ele alabilecek uyum yanıtları nelerdir?
- Adaptasyonların uygulanması için yapılması gereken müdahale türleri, kapasiteler ve ana adımlar nelerdir?

19

Bizikova, L., Habtezion, Z., Bellali, J., Moussa Diakhite, M. & Pinter, L. [IEA Eğitim Kılavuzu - Entegre çevresel değerlendirme ve raporlama eğitim kılavuzu](#)

3 SECAP döngüsüne eşitlik hususlarının dahil edilmesi Planlama Aşaması

Risk veya kırılganlık değerlendirmelerinin gerçekleştirilmesi için farklı yaklaşımlar olsa da, faaliyet genel olarak şunlardan oluşur

- 1 Şokların ve streslerin olasılığının ve şiddetinin belirlenmesi ve öngörülmesi ve
- 2 Farklı bireylerin ve toplulukların bu stres ve şoklara karşı uyum kapasitelerinin değerlendirilmesi.

Bu ilk iki unsur, jeo-uzamsal veriler, sosyo-demografik özellikler, doğal ve yapılı çevreler ve iklime maruz kalma göstergelerinin mevcut en küçük coğrafi birimleri birleştirilerek tanımlanır ve ölçülür.

Bunu yaptıktan sonra, sonraki iki adım :

- 3 İlk iki adımdaki verileri üst üste bindirerek ve sonuçları bir tür uzamsal formatta sunarak güvenlik açıklarını entegre etmek ve haritalamak ve
- 4 Olası adaptasyon koleksiyonunu belirlemek için bu bilgileri kullanmak seçeneklerinin belirlenmesi ve ardından yerel yönetimin uygulamayı taahhüt ettiği bir dizi uyum faaliyetine ulaşmak için bir tür maliyet/fayda analitik sürecinin yürütülmesi.

Sadece riske değil, kırılganlığa odaklanılması, eşitlik hususlarının bu sürecin merkezinde yer almasını sağlar. Bu değerlendirmelerin yapılmasında yerel makamlara yol göstermesi için tavsiye edilen kaynakların kapsamlı olmayan bir listesi aşağıda yer almaktadır:

- [Covenant of Mayors Avrupa Kentsel Uyum Destek Aracı](#)
- [Enerji Yoksulluğu Danışma Merkezi \(EPAH\) El Kitabı 1: Enerji Yoksulluğu Teşhisi Kılavuzu](#)
- [UNEP'in İklim Değişikliği için Hassasiyet ve Etki Değerlendirmesi Modülü](#)
- [UNDP'nin Alt-Ulusal Düzeyde Zarar Görebilirliğin Haritalanmasına İlişkin Kılavuzu](#)
- [C40'ın Kentlerdeki Riskleri Değerlendirme Araç Kutusu](#)

Kırılganlığa odaklanma ve sadece risk değil, eşitlik hususlarının sürecin merkezinde yer almasını sağlar.

3 SECAP döngüsüne eşitlik hususlarının dahil edilmesi Uygulama Aşaması

3.3 SECAP Uygulama Aşamasına Eşitliğin Yerleştirilmesi

SECAP sürecinin kendisi öncelikle planlama ve ardından izlemeye odaklanırken, belediyeleri emisyon nötrlüğüne ve iklim direncine doğru ilerleten planın uygulanmasıdır. Bu bölümde, bu uygulama aşamasında dikkate alınması gereken bir dizi eşitlik giriş noktası sunulmaktadır.

Katılım Giriş Noktaları

Ekonomik kalkınma

Eşitliği Yerleştirmenin Yolları

İklim değişikliğinin olumsuz ekonomik etkilerine çok fazla odaklanılsa da, hafifletme ve uyum için gereken büyük yatırımları aynı zamanda adil ekonomik kalkınma fırsatları sunan girişimlere yönlendirme fırsatı da vardır.

Örneğin:

- Yerel alımlar - OECD ülkelerinde toplam kamu alımlarının %60'ından fazlasını yerel yönetimler gerçekleştirmektedir²⁰. Bu durum, yerel yönetimlere, azınlık işletmeleri veya yeterince temsil edilmeyen girişimciler gibi yeni ve daha çeşitli satıcı ve yüklenici gruplarının katılımını sağlayarak ekonomik eşitliği geliştirmek için önemli fırsatlar sunmaktadır. Satın alma süreçlerine sosyal kriterler dahil edilerek başka fırsatlar da yaratılabilir. Örneğin, Belçika'nın Eeklo Belediyesi, yeni ihalelerde enerji tedarikinin toplum tarafından sahiplenilmesini tercih ettiklerini açıkça belirtmiş ve şu anda minimum %30 oranında vatandaş sahipliği şartı koşturmuş²¹.

Bu, yeşil dönüşümden en çok etkilenen insanlar için fırsatlar yaratan sosyal ödül kriterleri de dahil olmak üzere sosyal açıdan sorumlu kamu alım uygulamalarının kullanımının teşvik edilmesini de içerebilir.

- Yeşil işler - Hassas topluluk üyeleri için sürdürülebilirliği ve geçim ücreti fırsatlarını geliştiren adil bir yeşil işler stratejisinin oluşturulması. Bu, savunmasız grupları içeren temiz enerji geçişini sağlamak için işgücünü geliştirmek ve yeniden beceri kazandırmak için programlar tasarlamayı içerebilir.



²⁰
OECD
Slovak Cumhuriyeti,
Bratislava'da Kamu
Alımlarının Stratejik
Kullanımının Açığa
Çıkarılması. (OECD, 2021)

²¹
CLES. [Eeklo, Belçika CLES](#)

3 SECAP döngüsüne eşitlik hususlarının dahil edilmesi Uygulama Aşaması

Katılım Giriş Noktaları

Devam Eden Toplum Katılımı

Gerçek zamanlı izleme

Eşitliği Yerleştirmenin Yolları

Uygulama döngüsü boyunca hassas toplum paydaşlarını temel ve bilgili ortaklar olarak dahil edin. Uygulamada bu şöyle görünebilir:

- Tutarlı katılım ve iletişim yoluyla güven oluşturma ve değişimi yönetme
- Topluluk kapasitelerinin geliştirilmesi
- Toplulukları katkılarında dolayı kamuoyuna tanıtmak ve eşitliği sağlamak için azaltım ve uyum eylemlerinin topluluklar tarafından sahiplenilmesini kolaylaştırmak. İkincisinin nasıl yapılacağına dair bazı örnekler 2022 [Avrupa Belediye Başkanları Sözleşmesi web seminerinde](#) bulunabilir⁽²²⁾.

Uyum ve azaltım eylemlerinin eşitlik üzerindeki etkilerinin gerçek zamanlı olarak izlenmesi, uyumsuzluğa veya diğer olumsuz istenmeyen sonuçlara neden olan faaliyetlerin zamanında tespit edilmesine ve düzeltilmesine yardımcı olur.

Projenin eşitlik üzerindeki etkilerinin gerçek zamanlı izlenmesinin faydasını artırmak için belediyeler faydalı eşitlik göstergeleri geliştirmeye yatırım yapmalı (bkz. aşağıdaki bölüm 3.4) ve en azından toplanan tüm veriler ırk ve cinsiyete göre ayrıştırılmalıdır.

Daha sonra toplama, analiz ve raporlama süreçleri geliştirilmeli ve kurumsallaştırılmalıdır.

22
Belediye Başkanları
Sözleşmesi AB Etkin İklim
Değişikliği Azaltım Uyum
Planlaması için Toplumsal
Sahiplenme ve Katılım

3 SECAP döngüsüne eşitlik hususlarının dahil edilmesi Uygulama Aşaması

Spotlight → Pozzuoli'de Yeşil İşler⁽²³⁾

Bu proje, düşük gelirli, yüksek işsizlik seviyesine sahip ve önemli ölçüde kullanılmayan alanların bulunduğu 20.000 sakiniden oluşan yeni bir toplu konut bölgesi olan Monterusciello mahallesinde kentsel yoksulluğu azaltmayı amaçlamıştır. Yeni bir tarımsal-kentsel endüstriyel peyzajın oluşturulması yoluyla, projenin amaçları arasında kentsel tarımsal iş ve topluluk üyeleri için eğitim fırsatlarının yaratılması da yer alıyordu. Bir dizi uygulama zorluğu üzerinde çalışıp bunların üstesinden gelen bu proje, başlangıçtaki hedeflerinin çoğunu gerçekleştirmiştir. Dikkate değer unsurlar arasında güçlü katılımcı yaklaşımı ve yerel toplumla devam eden diyalogu, okullar, eğitim ve iş arayan gençler arasında kurduğu bağlantılar, okul sistemleriyle kurduğu bağlantılar, liderliği sayesinde kurduğu güçlü ortaklıklar yer almaktadır. Pozzuoli Belediyesi ve projenin uzun vadeli mali sürdürülebilirliğini destekleyen güçlü kamu/özel ortaklık modeli.

Bu aşamada sorulacak kilit sorular

- İçinde çalıştığımız toplumu yansıtan işletmelerden proaktif bir şekilde ürün ve hizmet satın alıyor muyuz?
 - Ve gerçekte kimden satın aldığımızı anlamamıza yardımcı olacak doğru verileri/bilgileri topluyor muyuz?
- Yerinden edilmeye ve/veya soylulaştırmaya yol açan projelerin risklerini düşünüyor ve azaltmak için çalışıyor muyuz? Hizmet verdiğimiz hassas topluluklarla güven inşa etmeye devam ediyor muyuz?
- Projemizin hassas nüfusların iklim etkilerine karşı dayanıklılığını artırıp artırmadığını belirlemek için yeterli veya doğru türde veri topluyor muyuz?
 - Mevcut sistemik eşitsizlikleri güçlendirmedığımızdan veya sağlamaştırmadığımızdan emin olabilir miyiz?

23

Kentsel Yenilikçi Eylemler. MAC (Monterusciello Agro City): Cesur, yaratıcı, somut ve kapsayıcı bir proje
UIA - Kentsel Yenilikçi Eylemler

3 SECAP döngüsüne eşitlik hususlarının dahil edilmesi İzleme ve Değerlendirme Aşaması

3.4 SECAP İzleme ve Değerlendirme Aşamasına Eşitliğin Yerleştirilmesi

Uyum ve azaltım eylemlerinin sonuçlarının izlenmesi ve değerlendirilmesi (I&D), sadece kamu finansmanının muhasebeleştirilmesi ve neyin işe yarayıp neyin yaramadığının öğrenilmesi ve programların buna göre ayarlanması için kritik öneme sahip değildir. Zaman içinde farklı bireyler, gruplar ve topluluklar üzerindeki etkilerini ortaya çıkarmak ve bu bilgiyi kullanarak eylem ve politikaların yeni eşitsizlikler veya istenmeyen etkiler yaratmamasını sağlamak için de temeldir²⁴. Aşağıdaki tabloda bir I&D'nin geliştirilmesi ve uygulanmasındaki kilit adımlar tanımlanmaktadır sistemine, özellikle de eşitlik giriş noktalarına dikkat edilmelidir.

M&E Giriş Noktaları

Bir izleme çerçevesinin geliştirilmesi

Gösterge Geliştirme

Uygulamada Hassas Gruplara Eşit Muamele

Bir izleme ve değerlendirme stratejisi, herhangi bir uyum veya azaltım stratejisinin/planının kritik bir bileşenidir. Yetkililer ve paydaşlar ancak İzleme ve Değerlendirme stratejisinin uygulanması yoluyla müdahalelerin etkinliğini ve özellikle eylemlerin istenmeyen olumsuz etkileriyle ilgili olarak nerede düzeltmeler veya ayarlamalar yapılması gerektiğini anlayabilirler. Bu nedenle, etkili bir İzleme ve Değerlendirme stratejisinin açık bir hedefi, tüm faaliyetlerin eşitlik üzerindeki etkilerini ölçme ihtiyacı olmalıdır.

Göstergeler, belirli bir politika veya programın belirli bir sonuca ulaşma yolunda ilerleme kaydedip kaydetmediğini ortaya koyan spesifik, gözlemlenebilir ve ölçülebilir özelliklerdir. Eşitlik göstergeleri, daha spesifik olarak, dezavantajlı insan gruplarının karşılaştığı mevcut eşitsizlikleri ve bu eşitsizliklerin belirli bir faaliyetin sonucu olarak artıp artmadığını veya azalıp azalmadığını ölçmeye yardımcı olur.

- Genel eşitlik göstergelerine örnek olarak şunlar verilebilir: yıllık medyan gelir, işsizlik oranları, kira yükü seviyeleri, internete erişimi olmayan hane sayısı, eğitim seviyesi, işe gidip gelmek için kullanılan seyahat araçları ve sağlık eşitsizlikleri, evlerini yeterince sıcak/soğuk tutamayan haneler.
- Adaptasyon ve Azaltım odaklı eşitlik göstergelerine örnek olarak şunlar verilebilir: Doğal tehlikelere karşı savunmasız nüfus yüzdesi, yeşil alana/parka uzaklık, trafikten kaynaklanan gürültü seviyesi, enerji maliyetlerine harcanan aylık gelir yüzdesi.



24

Breil, M. ve diğerleri, *Avrupa'da İklim Direnci Politikası ve Uygulamasında 'Kimseyi Geride Bırakmamak': Adil Dayanıklılık için Bilgi ve Uygulamaya Genel Bakış*. (2021)

3 SECAP döngüsüne eşitlik hususlarının dahil edilmesi İzleme ve Değerlendirme Aşaması

M&E Giriş Noktaları

Gösterge Geliştirme (devam)

Uygulamada Hassas Gruplara Eşit Muamele



Gösterge geliştirme basit bir süreç değildir, özellikle de her bir gösterge için veri toplamanın pratikliği göz önünde bulundurulmalıdır. Şehirlerin uyum ve azaltım faaliyetlerine yönelik olası hakkaniyet göstergeleri hakkında başlangıçta düşüncelerini desteklemek için faydalı bir kaynak, hakkaniyetli planlama süreçlerinde daha geniş bir kılavuz notun parçası olan C40/WRI'nin kapsamlı [göstergeler veritabanıdır](#)²⁵.

Özellikle enerji yoksulluğuna odaklanan bu ortak [CoM/Enerji Yoksulluğu Danışma Merkezi](#) kaynağı, 21 farklı göstergenin sınırlarını ve uygulama önerilerini açıklamaktadır.

Bu kılavuzun diğer tüm bölümleriyle tutarlı olarak, program göstergeleri üzerinde anlaşmaya varılması, etkilenen grupların ve toplulukların katkıda bulunmasına olanak tanıyan katılımcı ve kapsayıcı bir süreç yoluyla gerçekleşmelidir. Bu süreç, özellikle aşağıda ele alınan veri ayrıştırma ihtiyacı göz bulundurulduğunda, nihai veri toplamada topluluk desteğini ve katılımını artırmak için de yararlıdır.

Ayrıştırılmış verilerin toplanması

Azaltım ve uyum eylemlerinin farklı insan grupları üzerindeki eşitlik etkisini anlamak için şehirlerin hangi verilerin ayrıştırılacağı konusunda bilinçli kararlar vermesi gerekir. Verilerin ayrıştırılması, büyük veri kategorilerinin daha spesifik alt kategorilere ayrılması anlamına gelir. Dikkate alınması gereken yaygın kategoriler şunlardır: Düşük gelir grupları, göçmenler, kadınlar, ırksal, etnik veya dini azınlıklar, engelliler, yaşlılar ve çocuklar, kayıt dışı topluluklar ve açık havada çalışanlar.

Unutulmamalıdır ki ayrıştırma arttıkça, veri toplama ve nihai analiz süreçleri genellikle daha pahalı ve zaman alıcı hale gelir. Bu nedenle, izleme ve değerlendirme çerçevesinde belirlenen hedeflere geri dönmek ve topluluk paydaşlarıyla birlikte sahip olunması gereken en temel verilerin neler olduğunu belirlemek önemlidir.

3 SECAP döngüsüne eşitlik hususlarının dahil edilmesi İzleme ve Değerlendirme Aşaması

Yerel makamlara bu izleme ve değerlendirme değerlendirmelerini yaparken rehberlik edebilecek tavsiye edilen kaynakların kapsamlı olmayan bir listesi şunlardır:

- [Hızlı Referans Kılavuzu: SECAP İzlenmesi](#)
- [RESIN - Dirençli Şehirler için Karar Verme Sürecinin Desteklenmesi İzleme ve Değerlendirme](#)

Bu aşamada sorulacak kilit sorular

- Eşitlik etkilerini anlamak İzleme ve Değerlendirme Stratejinizin özel bir hedefi mi?
- Eşitlik ve toplumun sosyal refahını ele alan göstergeler belirlediniz mi?
 - Topluluk üyeleri bu göstergelerin seçilmesi sürecine dahil edildi mi? Faaliyetlerinizin daha hassas gruplar veya topluluklar üzerindeki olumlu veya olumsuz etkilerini daha iyi anlayabilmek düzenli ve zamanında ayrıştırılmış veri topluyor musunuz? Gelecekteki program yönelimlerini ve stratejilerini bilgilendirmeye yardımcı olmak için izleme ve değerlendirme faaliyetlerinin sonuçlarını etkileşimde
- bulunduğunuz topluluklarla paylaşıyor ve tartışıyor musunuz?

Spotlight → Barcelona'nın İklim Eylem Planı⁽²⁶⁾

Barcelona'nın 2018-2030 İklim Eylem Planı, 18 eylem hattının tamamında eşitlik ve iklim adaletini merkeze alarak "en savunmasız insanları iklim politikalarının merkezine koyma" ihtiyacını açıkça belirtmektedir. Plan, on bölgesinde yaşayan insanların farklı gerçekliklerini kabul etmekte ve daha fazla iklim değişikliği ile birlikte artan sayıda topluluğun enerji yoksulluğu, aşırı sıcaklık ve suya erişimin azalmasından etkileneceğini kabul etmektedir. Daha da önemlisi, bunu kabul ettikten sonra, kapsamlı izleme çerçevesi, kentin zaman içinde bunun nasıl gerçekleştiğini izlemesine yardımcı olacak ve çabaların yeniden ayarlanmasına olanak tanıyacak göstergeler içermektedir. Eşitlik sonuçlarını ortaya çıkarmaya yardımcı olan bazı örnek göstergeler şunlardır:

- Hassas durumdaki kişilere yönelik özel ulaşım hizmetlerinde yapılan yolculuk sayısı
- Temel hizmetleri (gaz, su ve elektrik) kesilen hane sayısı
- Sıcaklığa bağlı morbidite ve mortalite
- Yeşil alanların yakınlığı (kaliteli bir yeşil alana 5 dakikadan daha az mesafede olan nüfusun yüzdesi)
- Enerji danışma noktası danışma sayısı
- İklim adaletini iyileştirmek üzere tasarlanmış uluslararası işbirliği projeleri için bütçe.

Göstergeler planın başlangıcında, planın temelini oluşturacak şekilde hesaplandıktan sonra her yıl güncellemeler yapılır. İzleme sonuçları daha sonra her iki yılda bir yayınlanır ve tüm işbirlikçi vatandaş projelerinin izlenmesi ve değerlendirilmesine vatandaş sağlamak için halkla değerlendirme toplantıları ile tamamlanır.

25
C40 & WRI Ross Center.
[İklim değişikliği ve eşitsizlikle birlikte nasıl mücadele edilir: şehirler için pratik kaynaklar ve rehberlik](#)

26
Barcelona Kent Konseyi
[İklim Planı 2018-2030](#)

Eşitlik Hususlarının Yerleştirilmesi

in Sürdürülebilir Enerji ve İklim Eylem Planlaması
(SECAP), Uygulama ve İzleme Süreçleri

AB Belediye Başkanları Sözleşmesi Ofisi, girişimin Avrupa'daki genel koordinasyonundan sorumludur. Yerel ve bölgesel yönetim ağlarından oluşmaktadır: Enerji Kentleri, İklim İttifakı, EUROCITIES, CEMR, FEDARENE ve ICLEI Avrupa.

Belediye Başkanları Sözleşmesi Ofisi

Mundo Madou Avenue
des Arts 7/8 1210
Brüksel, Belçika
@eumayors
press@eumayors.eu



Covenant of Mayors - Avrupa Ofisi tarafından Kasım 2022'de **yayınlanmıştır**
Kate Snow Design tarafından **tasarlanmıştır**

© Avrupa Birliği 2023 - Bu yayın Avrupa Komisyonu'nu herhangi bir sorumluluk altına sokmaz.

