

Bu kılavuz yaşayan bir belgedir. Bu kısa [Geri Bildirim Anketi](#)ni yanıtlayarak onu geliştirmemize yardımcı olabilirsiniz

 EUROPEAN UNION

 **EU
MISSIONS**
ADAPTATION TO CLIMATE CHANGE



İklim Adaptasyonunda Paydaş ve Vatandaş Katılımı: Bir Kendin Yap El Kitabı



Eylül 2023 - V1



İklim deęişikliğine uyum planlaması ve uygulamasında paydaşların ve vatandaşların harekete geçirilmesi ve katılımının sağlanması için kendin yap (DIY) kılavuzu

Giriş

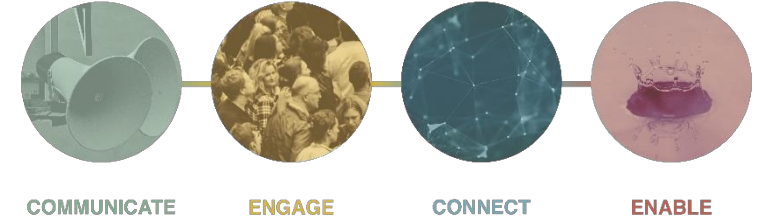
İklim deęişikliğine uyum planlamanızı güçlü paydaş¹ katılımı ve vatandaş seferberliği stratejileriyle nasıl geliştirebilirsiniz? Uzun vadeli ve etkili uyum önlemlerini güvence altına almak için gelecekteki desteklerini nasıl sağlayabilirsiniz? Bu sorular güncel endişeleriniz arasındaysa yalnız değilsiniz. Bölgesel ve yerel yönetimlerin çoğu bu fırsatları değerlendirmeye çalışmaktadır ve bunun iyi bir nedeni vardır: paydaşlar ve vatandaşlar başarılı uyum planlaması ve uygulamasının bel kemiğidir.

İklim deęişikliğine uyum planınız ne kadar düşünceli, bilimsel olarak sağlam ve verilere dayalı olursa olsun, paydaşlar ve vatandaşlar tarafından kabul görmediği ve desteklenmediği sürece, hem tasarımında hem de uygulamasında tam potansiyeline ulaşamayacaktır.

Amaçlar ve kapsam

Bu kılavuz, bölgesel ve yerel yönetimler tarafından kullanılmak üzere AB İklim Deęişikliğine Uyum Misyonu Uygulama Platformu'nun (MIP4Adapt) bir parçası olarak hazırlanmıştır. Kılavuz, [Bölgesel Uyum Destek Aracı'nda \(RAST\)](#) açıklanan iklim deęişikliğine uyum planlama sürecinin altı ana adımı boyunca paydaşların ve vatandaşların katılımını nasıl sağlayacağınız konusunda size rehberlik edecektir.

Kimseyi geride bırakmayan bir 'tüm toplum' yaklaşımını benimsemenize yardımcı olabilecek denenmiş ve test edilmiş araçlar ve yöntemler sunar. Kılavuz kavramsal olarak dört unsurla desteklenmektedir: **iletişim, katılım, bağlantı ve etkinleştirme (eylem)**.



¹ Paydaş, iklim deęişikliğine uyum planınızı etkileyen veya bu plandan etkilenen herhangi bir kişi veya gruptur. Uygulamada bu, iklim deęişikliğinin yarattığı zorluklardan ve fırsatlardan etkilenebilecek herkes ve ilgili eylemleri uygulama kapasitesine sahip aktörler anlamına gelir.

Bunları, paydaşları ve vatandaşları harekete geçirmek ve kolektif anlayışı, bağlılığı ve eylemi teşvik etmek için birbirine bağlı unsurlar olarak tasarlar (daha fazla ayrıntı için Kutu 1'e bakınız).

Kutu 1: İLETİŞİM KUR-ETKİNLEŞTİR-BAĞLAN-ETKİNLEŞTİR

Paydaşları ve vatandaşları etkin ve işbirlikçi bir şekilde harekete geçirmek ve katılımlarını sağlamak için başarıya yönelik temel unsurlar:

- Düzenli olarak aldıkları bilgilerin kapsamından bunalmış olabilecek geniş bir paydaş ve vatandaş kitlesiyle İLETİŞİM KURMAK
- Kapsayıcı bir kuruluşlar ve bireyler yelpazesi ile ETKİLEŞİM
- Paydaşları ve vatandaşları, politikalar ve önlemler hakkında müzakereyi kolaylaştıracak şekilde karar vericilerle BİRLEŞTİRİN
- Paydaşların ve vatandaşların toplu ve bireysel olarak HAREKETE GEÇMELERİNİ SAĞLAMAK.

Paydaşları ve vatandaşları neden dahil etmeniz ve harekete geçirmeniz gerekiyor?

Halk katılımının daha iddialı ve dönüştürücü iklim deęişikliği planlaması ve uygulamasına yol açabileceğine dair sağlam kanıtlar bulunmaktadır (Ref1).

Bölgesel veya yerel bir otorite olarak, paydaşların ve vatandaşların iklim kırılganlıkları, riskleri ve fırsatları konusundaki farkındalıklarını ve anlayışlarını geliştirmede veya artırmada ve bunları ele almak için neler yapılabileceği konusundaki kararlılıklarını güçlendirmede hayati bir rol oynayabilirsiniz. Bu da davranış deęişikliği de dahil olmak üzere uygulamayı kolaylaştırabilir.

Paydaşlarınızın ve vatandaşlarınızın katılımını sağlayarak iklim deęişikliğine uyum planlarınızın doğru olmasını sağlayabilirsiniz:

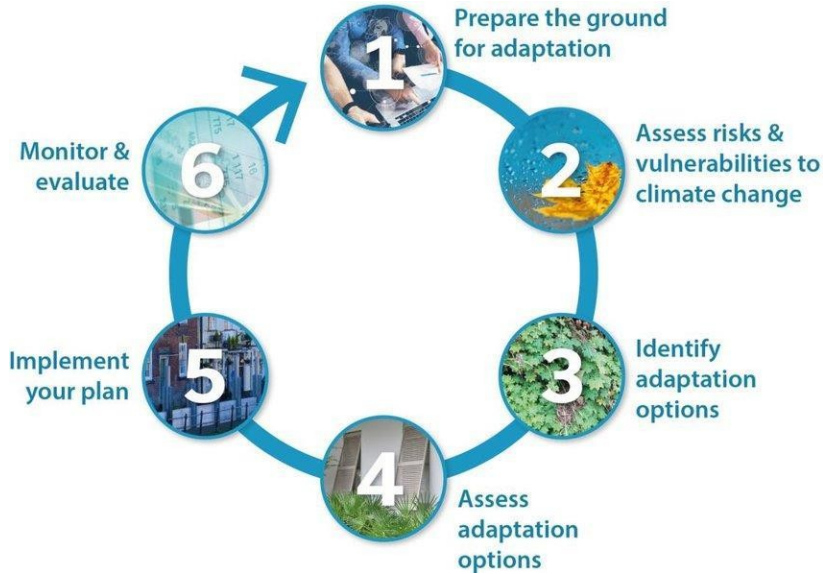
- **Dikkat çekici:** İnsan ve doğal sistemlerin iklim deęişkenliği ve deęişikliğine karşı duyarlılığı hakkında çok şey biliniyor olsa da, paydaşlar ve vatandaşlar önemli yerel görüşler, bilgi ve deneyimler sağlayabilir. Ayrıca, kendi uyum kapasitelerini; potansiyel zararlara uyum sağlama, fırsatlardan yararlanma veya sonuçlara yanıt verme becerilerini en iyi onlar değerlendirebilir. Birçok paydaşın plandan kaynaklanan eylemlerin uygulanmasından sorumlu olması da muhtemeldir, bu nedenle operasyonel konular ve dağıtım hakkında bilgi sahibi olmaları muhtemeldir.
- **Güvenilir:** İklim deęişikliğine uyum planınızın inandırıcı, tutarlı ve güvenilir olması isteniyorsa, sadece yukarıdan aşağıya deęil, aşağıdan yukarıya da bilgilendirilmesi önemlidir.



- **Meşruiyet:** İklim değişikliğine uyum planınıza paydaşlardan ve vatandaşlardan girdi sağlayarak ve planınızı onaylatarak, planınızın herkes tarafından adil, orantılı ve hakkaniyetli olarak görülme olasılığı artar ve böylece planınızın uygulanmasını sağlamanız kolaylaşır.
- **Ortak sahiplenme:** Planınızın paydaşlar ve vatandaşlarla birlikte geliştirilmesi, ortak sahiplenmeyi sağlayacak ve herkesi planın uygulanmasında rol oynamaya teşvik edecektir.
- **Anlaşıldı:** Paydaşların ve vatandaşların uyum planlama döngüsünün her adımına (örneğin, iklim kırılganlıklarının ve risklerinin tanımlanması, uyum seçeneklerinin belirlenmesi ve önceliklendirilmesi ve uygulama planlarının geliştirilmesi) dahil edilmesi, planın amaçlarının, odaklandığı konuların ve bunların ele alınma biçimlerinin bilinmesi, daha iyi tanınması ve dolayısıyla anlaşılması anlamına gelecektir.

Uyum planlamanıza paydaşları ve vatandaşları ne zaman ve nasıl dahil etmeli ve harekete geçirmelisiniz?

Bu kılavuz, paydaşları ve vatandaşları iklim uyum planlama döngünüzde en etkili ve verimli şekilde ne zaman ve nasıl harekete geçirebileceğinizi ve dahil edebileceğinizi düşünmenize yardımcı olacaktır. RAST'ta açıklanan aşamalı döngüyü ele almakta ve her adımda kullanabileceğiniz belirli eylemleri ve araçları açıklamaktadır.



Paydaşları ve vatandaşları sürece dahil etmek çatışmaları azaltmaya, güven inşa etmeye, alınan kararlara katılımı desteklemeye, iklim uyum stratejileri ve planları için kolektif bir kamu yetkisi oluşturmaya ve kolektif anlayışı kolaylaştırmaya yardımcı olabilir. Paydaşların ve vatandaşların uyum hedeflerini ve ilgili eylemlerin uygulanmasını destekleme olasılığı daha yüksektir.

Aşağıdaki tablo, uyum planlama döngüsünde paydaş girdisi ve/veya onayı aramak ve vatandaşlara danışmak veya onların harekete geçmesini ve davranış değişikliğini desteklemek için açık bir fırsatın bulunduğu kilit giriş noktalarını özetlemektedir.

Belirli sektörel veya sektörler arası faaliyetlerde yer alabilecek paydaşlar ile daha genel yaklaşımlarla hedeflenebilecek vatandaşlar arasında bir ayırım yapılmaktadır.



Tablo 1: RAST döngüsünün her bir adımı için katılımcı faaliyet örnekleri

Adaptasyon planlama döngüsü	Paydaşlarla ilgili eylem örnekleri	Vatandaşlarla ilgili eylem örnekleri
Adım 1 - Adaptasyon için zemin hazırlayın	<ul style="list-style-type: none">Sürekli bir katılım stratejisi geliştirinSonraki tüm adımlarda danışılacak ve/veya dahil olunacak bir uygulama topluluğu geliştirmek (özellikle uygulamaya odaklanarak)	<ul style="list-style-type: none">İletişim stratejinizi uyarlayınBir vatandaş ilgi/tutum anketi yapılmasıSonraki tüm adımlarda (özellikle uygulamaya odaklanarak) danışılacak ve/veya dahil olunacak bir yurttaş meclisinin kurulması
Adım 2 - İklim değişikliğine karşı riskleri ve kırılganlıkları değerlendirin	<ul style="list-style-type: none">Tematik/sektörel odak grupları veya çalıştaylar aracılığıyla iklim kırılganlıklarının ve risklerinin belirlenmesi ve önceliklendirilmesi veya doğrulanması ya da temalar/sektörler arasında çapraz kesişen iklim kırılganlıklarının ve risklerinin çapraz tematik/çapraz sektörel çalıştaylar aracılığıyla belirlenmesi	<ul style="list-style-type: none">Hassas grupların risk ve kırılganlıklarını daha iyi tespit etmek için müzakere süreçleriVatandaşların iklim kırılganlıkları ve riskleri konusundaki anlayışını veya farkındalığını artırmak için iletişim faaliyetlerini hedefleyin (örneğin, bir bilgi farkındalık kampanyası)
Adım 3 - Uyum seçeneklerinin belirlenmesi	<ul style="list-style-type: none">Tematik/sektörel odak grupları veya çalıştaylar aracılığıyla uyum seçeneklerinin belirlenmesi ve doğrulanması veya çapraz tematik/çapraz sektörel çalıştaylar aracılığıyla kesişen uyum eylemlerinin belirlenmesi	<ul style="list-style-type: none">Uyum seçeneklerinin belirginliği, güvenilirliği ve meşruiyeti ile bunları destekleme istekleri konusunda vatandaşlara danışın
Adım 4 - Uyum seçeneklerini değerlendirin	<ul style="list-style-type: none">Uyum seçeneklerinin önceliklendirilmesi için üzerinde anlaşılacak kriterleri uygulamak üzere tematik/sektörel odak grupları veya çalıştaylar ya da tüm uyum seçeneklerinin önceliklendirilmesini doğrulamak için tematik/sektörler arası çalıştaylar düzenlemek	<ul style="list-style-type: none">Uyum seçeneklerinin önceliklendirilmesi konusunda vatandaşlara danışılması (örneğin, vatandaş anketleri yoluyla)
Adım 5 - Planınızı uygulayın	<ul style="list-style-type: none">Elverişli bir ortamın geliştirilmesi (örneğin, rehberlik, teşvikler ve paydaşların eylemleri uygulamasını teşvik eden destek)	<ul style="list-style-type: none">Uyum eylemlerinin uygulanması için elverişli bir ortamın geliştirilmesine bilgi sağlamak üzere vatandaşların müzakereci katılımıDaha fazla dayanıklılığa yol açan davranış değişikliklerine ilham vermek için iletişim faaliyetlerini hedefleyin
Adım 6 - izleyin ve değerlendirin	<ul style="list-style-type: none">Uygulanmakta olan eylemlere ilişkin ilerlemenin raporlanmasına paydaşların dahil edilmesi (kendileri de dahil olmak üzere)	<ul style="list-style-type: none">Uyum eylemleriyle ilişkili çıktıları ve sonuçları izlemek için vatandaş bilimi programları oluşturmak

Adım 1: Adaptasyon için zemin hazırlama

İster iklim deęişikliğine uyum planınıza başlamaya hazırlanıyor olun, ister uyum döngüsünde bir yol kat etmiş olun, hangi paydaşların ve vatandaşların ne şekilde katkıda bulunabileceğini belirlemek ve anlamak son derece faydalıdır.

Ama nasıl? Ve nereden başlamalı? Bu bölümde, uyum planlama döngüsünün sonraki her adımında **seferberlik ve katılım stratejinizi** nasıl geliştireceğinizi özetlenmektedir. Genel bir strateji belirleyerek başlamanız teşvik edilmektedir. Bu, uyum planlamasını adım adım gerçekleştirdiğinizde, yani RAST boyunca ilerledikçe öğrenerek ve paydaşların ve vatandaşların beklentilerini gelişen bir temelde yöneterek daha ayrıntılı bir şekilde geliştirilecektir.

Seferberlik ve katılım stratejinizi nasıl geliştirirsiniz?

Seferberlik ve katılım stratejiniz, aşağıdaki yol gösterici sorulara yanıt vererek yerel bağlamınıza göre uyarlanabilir:

- **Paydaşlarla ve vatandaşlarla NEDEN etkileşim kurmak istiyorsunuz?** Örneğin, onların katılımının ve aktif katılımının uyum planlama döngüsünün belirli adımlarının sonuçlarını nasıl geliştirebileceğini öngörüyorsunuz?
- Kamu, özel ve gönüllü sektörlerden **KİMLERİN katılımını** sağlamanız **gerekliyor?**
 - İklim deęişikliğine uyum planınızın ele alacağı sektörlerden veya alanlardan ilgili bilgi ve deneyime sahip tüm kilit aktörlerden dikkat çekici, güvenilir girdiler elde edin.
 - Planın geliştirilmesinde, plandan etkilenebilecek tüm kilit paydaşların mümkün olduğunca dahil edilmesinin sağlanması
 - Planın uygulanmasından sorumlu olacak kişilerin ve planın uygulanmasına dahil olması gereken kişilerin planı sahiplenmesini ve anlamasını sağlayın.

Bu paydaş haritalama ve ağ analizini gerçekleştirirken, paydaşların isteklerini ve aralarındaki mevcut ilişkileri göz önünde bulundurmaya faydalı olacaktır. [Climate-ADAPT](#)'de paydaş katılımının tasarlanmasına ilişkin bazı rehber bilgiler bulabilirsiniz. Diğer benzer faaliyetlerle potansiyel sinerjileri harekete geçirerek halihazırda yürürlükte olan diğer katılımcı süreçlerden de yararlanabilirsiniz.

Paydaş katılımı için [RESIN kılavuzu](#) paydaş analizini üç adıma ayırmaktadır:

- i) Paydaşların belirlenmesi (paydaş haritalaması yoluyla - [ekteki açıklamaya bakınız](#))
- ii) Paydaşların sınıflandırılması (örneğin, bir [etki-çıkarmatrisi](#) kullanılarak); ve

iii) Paydaşlar arasındaki ilişkilerin analizi ([sosyal ağ analizine giriş kılavuzuna](#) bakınız).

Farklı paydaşların ilgi ve etki düzeylerinin analiz edilmesi, stratejinizin geliştirilmesine tam olarak dahil etmenin faydalı olacağı (örneğin, nüfusun geri kalanına bilgi iletebilecek) veya sadece bilgilendirmeniz gereken kişileri belirlemenizi sağlayabilir.

- İklim kırılganlıklarının, risklerinin ve uyum seçeneklerinin belirlenmesine ve önceliklendirilmesine yardımcı olmak için **paydaşlardan** ve **vatandaşlardan NE kadarına ihtiyaç** duyulacak (örneğin **beklenen katılım düzeyi** nedir) ve **karşılığında NE elde edecekler**? Bu önemlidir çünkü ilgili paydaşların ve vatandaşların **beklentilerini** (yani hedefleri, rolleri ve istekleri ile ilgili olarak) doğru bir şekilde **yönetmek** katılımcı bir sürecin başarısı için kritik öneme sahiptir.

Uzun vadeli etki yaratmak için, harekete geçirme ve katılım stratejinizin zaman içinde sürdürülmesi ve açıkça yapılandırılmış bir katılımcı sürece dayanması gerekir. Bu konuda düşünmek aynı zamanda kaynak tasarrufu yapmanıza ve gerçek bir topluluk duygusu yaratmanıza yardımcı olacaktır. Paydaşlarınız veya vatandaşlarınız için hangi hususların ilgi çekici olabileceğini, kısacası katılımlarının karşılığında ne elde edeceklerini belirleyebilirsiniz. Bu sadece stratejinizi daraltmanıza yardımcı olmakla kalmayacak, aynı zamanda ilgili tarafların beklentilerini yönetmenizi de sağlayacaktır.

- Gerekli kaynaklar** nelerdir ve her bir katılımcı sürecin **beklenen süresi** nedir (NE KADAR ve NE KADAR SÜRE)?

Seferberlik ve katılım stratejisi ideal olarak tüm RAST döngüsünü kapsayan **katılımcı faaliyetlerden oluşan bir yol haritası** üzerine inşa edilmeli ve ele aldığınız belirli adım için daha da detaylandırılmalıdır. Bu yol haritasının paydaşlarınıza ve vatandaşlarınıza açıkça iletilmesi gerekir.

Seferberlik ve katılım faaliyetlerinizde kullanabileceğiniz çok sayıda popüler ve iyi test edilmiş katılımcı araç ve tekniklerin yanı sıra daha yenilikçi yaklaşımlar da bulunmaktadır. Yöntem seçimi, özel hedeflerinize (bkz. [Tablo 1](#)) ve odak noktanıza (örneğin, bilgi alışverişi, ortak analiz, karşılıklı öğrenme, toplu karar alma veya daha fazla paydaş katılımı) bağlı olacaktır. Katılımcı yol haritasının tasarımı ve yürütülmesine ilişkin profesyonel rehberlik, sürecin etkinliğini artırmanızda size destek olmak için faydalı olabilir.

Dikkate alınması gereken bir diğer nokta da **iletişim stratejinizin** seferberlik ve katılım faaliyetlerinizle **en iyi şekilde nasıl uyumlu hale getirileceğidir**. Ekibinizde sağlam bir iletişim stratejisi hazırlayabilecek (yani mesajları, kitleleri ve kanalları belirleyebilecek) iletişim uzmanları olabilir. Bu, iklim değişikliğine uyum planınızın geliştirilmesini, uygulanmasını ve izlenmesini desteklemek ve böylece iletişiminizin paydaş ve vatandaş katılım stratejisiyle güçlü bir şekilde uyumlu olmasını sağlamak için kilit öneme sahiptir. Bununla birlikte, [iklim değişikliği](#) iletişimiyle [ilgili](#) bazı spesifik [özellikleri](#) dikkate almanız gerekecektir; örneğin, hedef kitleniz için önemli olan şeylerle bağlantı kurmak, ilgi çekici bir hikaye anlatan anlatılar oluşturmak veya etkili görsel iletişim kullanmak gibi.

Paydaşlarınızın harekete geçirilmesi ve katılımının desteklenmesi

[Uygulama Toplulukları](#) (CoP'ler), uyum planınızın uygulanmasında paydaş katılım düzeyini artırmada merkezi bir rol oynayabilecek köklü bir sosyal örgütlenme biçimine iyi bir örnektir. İklim değişikliğine uyum konusuna odaklanan bir CoP, ortak bir çıkarı paylaşan ve iklim direnciyle ilgili ortak hedeflere ulaşmak için çabaları koordine etmek isteyen organize bir grup insandır. Genellikle iyi uygulamaları paylaşmaya ve uyum seçeneklerinin uygulanmasını ve benimsenmesini desteklemeye odaklanarak karşılıklı öğrenme için bir alan oluşturmak üzere kendi Ortak Çalışma Grubunuzu kurabilirsiniz. [EU-JRC Community of Practice Playbook](#), bu toplulukların gelişmesini sağlayan en önemli faktörleri doğru bir şekilde dikkate alarak bir uygulama topluluğunun nasıl yürütüleceğine dair ayrıntılı rehberlik sağlar. MIP4Adapt, tüm aktörlerin belirli ortak ilgi alanları etrafında fikir alışverişinde bulunmalarına, öğrenmelerine ve ağ oluşturmalarına yardımcı olmak için kendi CoP'sine sahiptir.

Vatandaşlarınızın harekete geçirilmesi ve katılımının desteklenmesi

Müzakereci süreçler, politika aktörleri ve vatandaşlar arasında yapılandırılmış bir diyalog veya görüşmeyi teşvik etmenize ve iklim değişikliğine ilişkin verileri her zaman anlayamayanları, olası çözümlere şüpheyle yaklaşanları veya iklim değişikliğinden etkileneceklerinden endişe duyanları tartışmaya dahil etmenize destek olabilir. Ayrıca bu süreçler, en kırılgan grupların somut ihtiyaçlarını belirlemek için yerel düzeyde özelleştirilmiş destek sağlanmasına yardımcı olabilir ve böylece [sadece dayanıklılığa](#) katkıda bulunabilir. Örnek olarak, [iklim vatandaş meclisleri](#), yaş, cinsiyet ve sosyo-ekonomik açıdan dengeli bir temsile sahip bir grup vatandaşı, iklimle ilgili öncelikler hakkında bilgi edinmek, müzakere etmek ve tavsiyelerde bulunmak üzere bir [araya](#) getirir. Bu tavsiyeler, karar alıcıların ve diğer paydaşların, vatandaşların temel zorlukları nasıl algıladıklarını ve iklim direncini inşa etmek için gerekli eylemleri daha iyi anlamalarına yardımcı olabilir.

İklim yurttaş meclislerinde iyi uygulamalar: 2016'da [İrlanda Yurttaş Meclisi](#) ile başlayan ve sayıları giderek artan Avrupa iklim yurttaş meclisleri, rastgele seçilen bir grup yurttaşın karmaşık iklim değişikliği sorunlarının üstesinden gelmeye yardımcı olmak için nasıl öğrenebileceği, diyaloga girebileceği, müzakere edebileceği ve net tavsiyeler ve potansiyel çözümler sunabileceği konusunda açık örnekler sunmaktadır ([İrlanda](#), [Fransa](#), [Birleşik Krallık](#) ve [İspanya](#)'daki müzakere süreçlerinden kaynaklanan tavsiyeleri ortaya koyan raporlar mevcuttur). Bu tavsiyeler, potansiyel siyasi reformları bilgilendirmek üzere ulusal parlamentolara sunulmuştur: örneğin, İrlanda'da bir İklim Eylem Planı ve Fransa'da devletin iklim değişikliği konusunda harekete geçmesini garanti altına almak için bir anayasal reform önerisi ile sonuçlanmıştır. [Avrupa'da bölgesel ve yerel düzeylerde](#) iklim eylemine ilişkin birçok başka yurttaş meclisi düzenlenmiş olup, dünyanın ilk daimi iklim yurttaş meclisi 3 Şubat 2023 tarihinden itibaren Brüksel'de faaliyet gösterecektir.

Bu asambleler, vatandaşların müzakere edebileceği ve politika değişikliklerine yön verebilecek kapsayıcı, adil ve geniş çapta desteklenen tavsiyeler üretebileceği bir çerçeve sağlar. Mevcut kaynaklar açısından, Avrupa İklim Asambleleri Bilgi Ağı, iklim asamblelerinin tasarımı ve hazırlanması, uygulanması ve değerlendirilmesiyle ilgili farklı hususlar [hakkında](#) ayrıntılı [kılavuzlar](#) hazırlamıştır. Ayrıca, [İklim Yurttaş Meclisleri projesi](#), bir iklim asamblesinin yürütülmesinin üç aşaması (yani hazırlık, asamblesinin uygulanması ve siyasi takip) hakkında net tavsiyeler ve içgörüler sunmaktadır. Bunlar, Avrupa'daki başarılı ulusal iklim asamblelerinden edinilen deneyim ve dersler üzerine inşa edilmiştir (bkz. soldaki kutu).

Adım 2, 3 ve 4: İklim kırılganlıklarınızı, risklerinizi ve uyum seçeneklerinizi belirleyin ve deęerlendirin

Kilit paydaşlara ve vatandaşlara danışarak onların bilgi ve yaşanmış deneyimlerinden faydalanabilirsiniz:

- Hassasiyetler, uyum kapasiteleri (kurumsal kapasite ve teknik, mali ve ekosistem kapasitesi) ve iklim tehlikelerine maruz kalma gibi **kırılganlık ve risk deęerlendirme** süreçlerine **dahil edilen temel unsurların** masa başında yapılan ilk incelemelerinin doğrulanması ve tamamlanması - tanımlar için [RAST](#)'a bakınız
- **Ortaya çıkan iklim kırılganlıklarını, risklerini ve fırsatlarını ele almak için en uygun seçeneklerin** belirlenmesi ve deęerlendirilmesi
- İklim deęişikliği ile ilgili motivasyonları, temel inançları, endişeleri, duyguları ve deęerleri hakkındaki kolektif anlayışlarını geliştirmek.

Katılımcı faaliyetler, **odak gruplarını** ve **paydaş çalıştaylarını** iklim kırılganlıklarını, risklerini ve/veya uyum seçeneklerini belirlemek ve önceliklendirmek için doğrulama ve girdi elde etmeye yönelik temel faaliyetler olarak kullanılabilir. Bunlar, temaya veya sektöre özgü faaliyetler olarak düzenlenebileceği gibi, temalar veya sektörler arasında sinerjilerin tanımlanmasını ve ödünleşimlerin ve çatışmaların uzlaştırılmasını teşvik etmek amacıyla tematik veya sektörler arası faaliyetler olarak da düzenlenebilir.

Hem odak grupları hem de paydaş çalıştayları, insanların algıları hakkında nitel veriler ve derin bilgiler toplamanızı sağlar ve hem bireysel hem de kolektif olarak yapılandırılmış endişeleri, motivasyonları ve inançları anlamak için çok deęerli olabilir. Önemli noktalar, tartışmanın net bir hedef tarafından yönlendirilmesini, katılımcıların tartışılan konularla ilgili olmasını ve faaliyetlerin açık ve dürüst iletişimi teşvik edecek şekilde kolaylaştırılmasını sağlamaktır.

Odak grupları veya paydaş çalıştayları tarafından hassasiyet ve risk deęerlendirmelerinin doğrulanmasını veya bunlara daha fazla girdi sağlanmasını kolaylaştırmak için kullanılabilir, kendini kanıtlamış sayısız katılımcı yöntem ve araç bulunmaktadır (bkz. örneğin [MSP kılavuzu](#)).

Katılım yöntemlerine örnekler:

- Hedefleri ve zorlukları teşhis etmek, tanımlamak ve ortak bir zemin oluşturmak için: [vizyon belirleme](#), [Beşgen Problem](#), [katılımcı haritalama](#), [çalışma çemberleri](#) ve [bilişsel haritalama](#).
- Bilgi alışverişi, sosyal öğrenme ve yeni fikirlerin birlikte yaratılması için: [World Café](#), [Fish Bowl](#), rol yapma egzersizleri ve [Pro Action Café](#).
- Karar alma ve konsensüs oluşturmayı (yani eyleme geçme taahhüdünü) desteklemek için: [şiddetsiz iletişim](#), [açık forumlar](#), [round-robin](#), [rejeneratif diyaloglar](#) ve [katılımcı çok kriterli analiz](#).

Hiçbir araç veya yöntem tüm durum ve hedefler için geçerli değildir. Bu nedenle, dahili olarak uzmanlığa sahip değilseniz, planlanan hedeflere tam olarak ulaşma şansını sağlamak için bu faaliyetlerin tasarımı ve kolaylaştırılması konusunda profesyonel rehberlik almalısınız.

Elverişli bir ortam yaratmaya yardımcı olmak için, insanların iklim deęişikliği ve uyum davranışları hakkındaki ihtiyaçlarını, motivasyonlarını, endişelerini ve inançlarını daha iyi anlamanız gerekebilir. Paydaşlarınızın ve vatandaşlarınızın baskın değerleri hakkında anketler, sosyal ağ analizi veya sonuç haritalama teknikleri yoluyla daha fazla bilgi edinebilir ve bu bilgileri harekete geçmek için kullanabilirsiniz. [Vatandaş](#) anketleri (örneğin Avrupa Komisyonu'nun [Eurobarometer anketine](#) bakınız) geri bildirim toplamak, insanlar ve topluluklar arasında farkındalık yaratmak ve belirlenen bir dizi konuda vatandaşların katılımını sağlamak için özellikle yararlıdır.

Ayrıca bu anketler, karar alma sürecine dahil edilebilmeleri için vatandaşların görüşlerini toplayarak şeffaflığı ve hesap verebilirliği teşvik eder. Vatandaş anketlerinden toplanan verileri, uyum planınızın tasarımında iyileştirilmesi gereken alanları belirlemek, politikalar ve programlar hakkında veriye dayalı kararlar almak ve tartışılan bir konu veya konu üzerindeki mutabakat düzeyini değerlendirmek için kullanabilirsiniz. Belirli vatandaş anketleri, örneğin iklim kırılganlıkları, riskleri ve uyum seçeneklerinin belirlenmesi ve önceliklendirilmesi konusunda bilgi vermek ve/veya bunları doğrulamak için düzenlenebilir. Bu faaliyet, seçilen uyum seçeneklerinin uygulanması için elverişli bir ortamın geliştirilmesini de destekleyebilir.

Adım 5: Planınızı uygulamak

Uyum planınızın geliştirilmesinin önceki adımlarında paydaşlarınız ve vatandaşlarınızla iletişim, etkileşim ve bağlantı kurduktan sonra, planın belirginliği, güvenilirliği ve meşruiyeti onları da dahil ederek daha da artırılabilir:

- Seçilen uyum eylemleri için maliyetlendirilmiş uygulama planlarının geliştirilmesi
- İlgili fon ve finansman kaynaklarının belirlenmesi
- Politika uygulama planlarının geliştirilmesi.

Müzakereci süreçler, seçilen uyum seçeneklerinin uygulanmasını kolaylaştırmak için elverişli bir ortam yaratmak açısından özellikle anlamlıdır. Başka bir deyişle, paydaşlarınız ve vatandaşlarınızla bağlantı kurduğunuzda, sosyal ilişkileri harekete geçirerek aktör ağlarının değerinden yararlandığınızda, insanların sosyal veya kolektif ruhuna dayanan yerel sosyal sermaye oluşturduğunuzda, diğer insanlara 'baęlı' 'sosyal varlıklar' olarak uyum planlarının uygulanmasında bilgi ve deneyimden yararlanabilirsiniz. Paydaşların ve vatandaşların uyum planını uygulamak için yapılması gerekenleri anlamaları ve sahiplenmeleri, onlara hem toplu hem de bireysel olarak harekete geçmeleri için en büyük şans verecektir. Bu süreçler şu şekilde organize edilebilir

Topluluk istişarelerinden çok daha geniş ulusal vatandaş meclislerine kadar farklı ölçekler. Çeşitli araçlar (örneğin, bu [Topluluk diyalogu kılavuzlarına](#) bakınız) ve AB tarafından finanse edilen bazı devam eden projeler (örneğin, [PHOENIX](#) ve [REAL DEAL](#)) tarafından yürütülen çalışmalar, bu demokratik uyum girişimlerinin nasıl kurulacağı ve üstlenileceği konusunda size fikir verebilir.

Paydaşların ve vatandaşların **aktif rolü**, iklim direncinin sağlanması, yani vatandaşların ve paydaşların zaman içinde harekete geçirilmesi ve katılımının sürdürülmesi ve derinleştirilmesi için esastır. Bu katılım, planın uygulanmasını geliştirmek için katılımlarını güçlendiren yerel Uygulama Toplulukları veya Yaşayan Laboratuvarlar aracılığıyla desteklenebilir (bir örnek için sağ taraftaki kutuya bakınız).

Uyum seçeneklerinin uygulanmasını destekleyen bir Living Lab

H2020 BRIGAD projesi kapsamında [Antwerp şehri](#), Living Lab faaliyetinin [bir](#) parçası olarak akıllı yeşil çatı sistemleri için [bir test yeri bulunmasına aktif olarak yardımcı oldu](#). Şehir, vatandaşlarına açık bir çağrı yaparak BRIGAD planlarını duyurdu ve çatılarını test için kullanıma sunmak isteyen mal sahiplerini istedi. Proje süresi boyunca test alanı paydaşlar, vatandaşlar ve bilim insanları tarafından ziyaret edildi.

Müzakereden eyleme geçmek, bireysel ve kolektif düzeylerde harekete geçirme ve davranış değişikliği sağlamak için temel kaldıraçları göz önünde bulundurmanızı gerektirir (ilgili bir Climate-KIC ['başarı hikayesine'](#) bakınız). Ancak paydaş ve vatandaşların içsel değer ve motivasyonlarından yararlanmanın ötesinde başka teşvik türleri de vardır. Bireysel kararları kolektif olarak kabul edilen hedeflere uyarlamak amacıyla tasarlanan ve uygulanan teşvik araçları olarak tanımlanan [Çevresel Politika Araçları \(EPI\)](#)'ler), doğru teşvikler veya caydırıcılar yoluyla davranış değişikliğini teşvik edebilir ve örneğin riski azaltmak için belirli seçeneklerin finanse edilmesini kolaylaştıran koşulları değiştirebilir. Bu araçlar, adaptasyona yol açabilecek davranış değişikliklerini emretmek yerine teşvik ederek mevcut bir politika çerçevesini geliştirebilir.

Bir adım ötesi, [yeşil katılımcı bütçe](#) (aşağıdaki kutuya bakınız) gibi **ortak karar süreçlerini** uygulamaktır; bu sayede vatandaşlar, kamu bütçelerinin iklim değişikliğini ele almak için nasıl tahsis edileceği ve harcanacağı konusunda doğrudan söz sahibi olurlar. Bu araç sayesinde, bir topluluğun üyeleri, gerçek dünyadaki iklim projeleri ve girişimlerine yönelik kaynakların tahsisine ve dağıtımına karar verir.

Ortak karar alma konusunda iyi uygulamalar: Lizbon yeşil katılımcı bütçeleme

Katılımcı bütçeleme, vatandaşların belediye bütçesinin bir kısmı üzerinde etkin karar alma gücüne sahip olduğu bir vatandaş katılımı biçimini temsil etmektedir. Lizbon, 'daha sürdürülebilir, dirençli ve çevre dostu bir şehir' için önerilere odaklanan yeşil katılımcı bütçeler de dahil olmak üzere (2018'den beri) belediye ölçeğinde katılımcı bütçelemeyi benimseyen ilk büyük Avrupa şehirlerinden biridir. Bu yaklaşım, yüz yüze müzakere süreçlerini, yerel vatandaşların tercihlerine dayalı olarak iklim değişikliğini azaltma ve uyum projelerinin oylanması ve seçilmesi için web tabanlı platformlarla birleştiren hibrit bir modele dayanmaktadır.

Adım 6 - İzleyin ve deęerlendirin

Bir bölge veya yerel otorite olarak, planlanan eylemlerin ilerlemesini izlemeniz ve deęerlendirmeniz ve başlangıçta belirlenen hedeflere göre gerçek sonuçları kontrol etmeniz de önemlidir (bkz. [İklim-ADAPT'ta UAST](#)). Bu izleme ve deęerlendirme (İ&D), uyum planınızın etkinliğini ve potansiyel yan etkilerini öğrenmenizi ve yansıtmanızı sağlar. Çeşitli göstergelere karşı kaydedilen ilerleme, güven ve uyum kapasitesi oluşturmak için ilgili karar vericilere ve paydaşlara düzenli olarak raporlanmalıdır.

Bununla birlikte, adaptasyon İ&D'si, özellikle de istenen sonuçların elde edilmesini deęerlendirirken zorlayıcı olabilir ^(Ref2). Başlıca zorluklar, zaman çerçevelerinin birbiriyle uyumsuz olması (yani, gerekli uyum eylemlerinin kapsamı ve ölçeęi ile bunların fayda sağlaması için gereken sürenin uzunluğu); temel veriler de dahil olmak üzere veri mevcudiyetindeki sınırlamalar ve uzun vadeli izlemenin sürdürülebilirliğini sağlamak için gereken mali maliyetler ve taahhüt ile ilgilidir. Paydaşlarınızı ve vatandaşlarınızı planın izlenmesi ve deęerlendirilmesiyle ilgili geri bildirim ve iyileştirme sürecine dahil etmek, bu zorluklarla daha iyi yüzleşmenizi sağlayacak ve planınızın güncel kalmasına yardımcı olacaktır. Buna ek olarak, halkın bilgi ve farkındalığını artırmaktan genç nesilleri eğitmeye kadar kolektif ve bireysel iklim eylemini teşvik etmek için güçlü bir sistem olabilir.

[Vatandaş bilimi](#) (halkın katılımıyla gerçekleştirilen bilimsel araştırma olarak tanımlanır), sürekli bir iyileştirme döngüsünün zamanında gerçekleştirilmesine yardımcı olacak destekleyici bir araç olabilir. Vatandaşlar, paydaşlardan ve vatandaşlardan gelen girdilerle birlikte belirli bir bağlamda neyin iyi işleyip neyin işlemediğini yansıtmak için iklim deęişikliğine uyum planının uygulanmasıyla ilgili deęişkenlerin izlenmesine dahil edilebilir. Bu, anlayış ve farkındalığı artıracak, planda yapılan iyileştirmelerin belirginliğini, güvenilirliğini ve meşruiyetini sağlamaya yardımcı olacak ve böylece yukarıda bahsedilen iyileştirme döngüsüne yol açacak şekilde eyleme geçme taahhüdünü daha fazla teşvik edecektir.

Ele almanız gereken ana sorular şunlardır:

- Çıktılar - Planınızdaki eylemler ne ölçüde uygulanıyor?
- Sonuçlar - İklim kırılganlıkları ve riskleri ne ölçüde azaldı? (örneğin, iklimle ilgili tehlikelere karşı hassasiyetleri azaltarak ve/veya ilgili uyum kapasitelerini artırarak veya iklim kırılganlıklarının iklimle ilgili tehlikelere maruziyetini azaltarak).

İklim eylemi için vatandaş bilimi alanında AB deneyimleri

Avrupa Komisyonu, iklim eylemlerinde vatandaşların harekete geçmesini destekleyen araştırma metodolojilerini içeren çeşitli vatandaş bilimi projelerini teşvik etmiştir ([SwafS programı](#), [eu-citizen.science](#) projesi veya [AURORA projesi](#) - şu anda Avrupa çapında 7.000 vatandaş bilim insanını 'Sıfıra yakın emisyonlu' vatandaşlar haline getirmektedir). Bir başka örnek olarak, Birleşik Krallık'taki [Nature's Calendar](#), iklim deęişikliğinin yaban hayatı üzerindeki etkilerini izlemek için vatandaş bilimini etkin bir şekilde kullanmaktadır.

Ek - Temel araçların daha ayrıntılı açıklaması

Bu ek, paydaşlarınızın ve vatandaşlarınızın harekete geçirilmesini ve katılımını desteklemek için bazı temel araçlar hakkında daha ayrıntılı bilgi içermektedir. Bu bağlamda, 'araç' terimi geniş bir şekilde anlaşılmakta ve gerçek araçların yanı sıra kılavuzlar, metodolojiler, platformlar, iyi uygulamalar veya diğer kaynakları da kapsamaktadır.

TYPE OF TOOL



Tool



Guideline



Methodology



Platform



Good
Practice

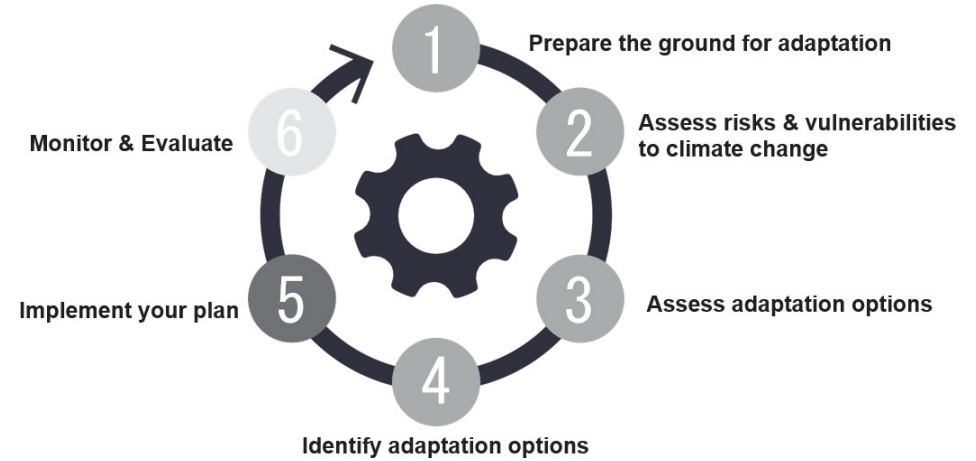


Other

Ekte, her bir araç hakkında ilgili bilgileri içeren çeşitli bilgi formları yer almaktadır:

- Ana açıklama
- Araç nasıl çalışır?
- Aracın nasıl kullanılacağına ilişkin genel ipuçları ve tavsiyeler
- Açıklamaların detaylandırılmasında kullanılan ve daha fazla bilgi sağlayan temel belgeler de dahil olmak üzere referanslar
- Aracın kullanımı için gereken zaman, beceri ve kaynaklar
- Beklenen çıktılar ve sonuçlar
- Potansiyel engeller ve kısıtlamalar

Her bir araç için aracın türünü ve RAST'ın hangi adımlarına destek sağlayabileceğini gösteren bir şekil de eklenmiştir (sağ taraftaki örneğe bakınız). Daireler, söz konusu adım için özellikle yararlı olduğunda **koyu yeşil** renkle ve aracın o aşamada da yararlı olabileceği durumlarda **açık yeşil** renkle renklendirilmiştir.



ARAÇLARIN LİSTESİ

01 PAYDAŞ ANALİZİ	15
02 İKLİM DEĞİŞİKLİĞİNİN İLETİŞİMİ	17
03 BİLGİLENDİRME FARKINDALIK KAMPANYASI	20
04 İKLİM SAVUNUCULUĞU STRATEJİSİ	23
05 VATANDAŞ ANKETLERİ.....	25
06 İKLİM YURTTAŞLARI MECLİSİ	27
07 YEŞİL KATILIMCI BÜTÇE.....	30
08 UYGULAMA TOPLULUKLARI	33
09 TEŞVİKLER EPI'ler.....	35
10 VATANDAŞ BİLİMİ	37

01 PAYDAŞ ANALİZİ

Paydaş haritalama ve analizi, iklim değişikliğine uyum planınızı etkileyen veya bu plandan etkilenen kuruluşlar veya bireyler gibi farklı insan gruplarını tanımlama ve kategorize etme sürecidir.

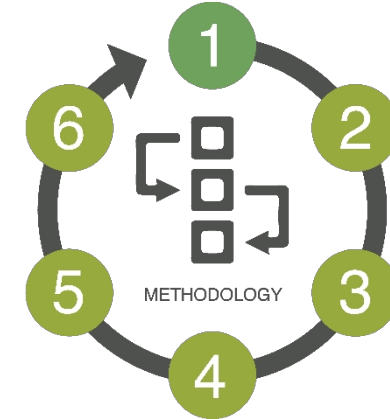
Bu, etkili iletişim stratejilerinin geliştirilmesi için kilit bir ön koşuldur ve iklim planlarınızın olumlu etkisini en üst düzeye çıkarmaya yardımcı olacaktır. Bu nedenle, güç asimetrilerini, yani hangi aktörlerin veya paydaşların daha fazla veya daha az güce sahip olduğunu ve potansiyel direnç kaynaklarını, yani potansiyel değişikliklere veya yeni girişimlere karşı çıkacak grupları anlamak için temeldir. Paydaş katılımını destekleyecek stratejilerin geliştirilmesi, uyum planının olumlu etkisini en üst düzeye çıkarmak için tüm katılımcı süreç boyunca önemlidir.

NASIL ÇALIŞIR

Temel bileşen, paydaş ekosisteminizin belirlenmesidir. Bir başlangıç listesi hazırlamanız ve bunu çevrimiçi araştırma, odak grupları, anketler, yarı yapılandırılmış görüşmeler ve/veya [kartopu tekniklerinin](#) bir karışımı yoluyla tamamlamanız gerekecektir. Bu sürecin bir parçası olarak paydaşlarınıza uyum planını tanıtabilir; onlardan ne isteneceğini, katılımları karşılığında ne elde edebileceklerini ve katkılarının neden bu kadar önemli olduğunu açıklayabilirsiniz.

Bir sonraki adım olarak, paydaşların her biri hakkında endişeleri, temel ihtiyaçları ve öncelikleri, etki düzeyleri ve ilgi düzeyleri gibi bilgileri toplayabilirsiniz. Bu, her bir paydaş grubu için gereken katılım düzeyini belirlemenize yardımcı olacaktır.

Son olarak, güç dengelerini, bağımlılıkları, bilgi akışlarını veya etkileri daha iyi anlamak için paydaşlar arasındaki ilişkileri de analiz edebilirsiniz.



İPUÇLARI

Uyum planlama döngünüz boyunca RAST'ın bir adımından diğerine geçerken paydaş haritanızı sürekli olarak gözden geçirmeyi ve güncellemeyi unutmayın. Paydaşların bileşimi ve dahil olabilecekleri belirli eylemlerle olan ilgileri veya etkileri zaman içinde değişebilir.

REFERANSLAR

Paydaşların [katılımı](#) için H2020 [RESIN proje metodolojisi iklim-](#)

[ADAPT: Paydaşların belirlenmesi ve katılımı](#)

İklim değişikliğine uyum için paydaş haritalama örneği:

[Manchester'da ECO-CITIES projesi](#)



Zaman



Paydaş haritasının çıkarılması ise, değerlendirilen seçeneklerin büyüklüğüne ve karmaşıklığına bağlıdır. Örneğin daha küçük alanlar için süreç birkaç gün içinde tamamlanabilirken, daha büyük alanlar için birkaç haftaya kadar sürebilir. Paydaş analizinin uygulanması da planın büyüklüğü ve karmaşıklığı ile bağlantılı olarak ek zaman gerektirir.



Beceriler



Paydaş haritalaması için önceden deneyim gerekli değildir, ancak paydaşlarla etkileşim kurmak ve bilgi toplamak için güçlü kişilerarası ve iletişim becerileri gereklidir. Bilgileri açık ve net bir şekilde sentezleme ve sunma becerisi büyük bir avantajdır. Bununla birlikte, paydaş analizi uzmanlardan destek alınmasını gerektirebilir.



Kaynaklar



Paydaş katılımı için ihtiyaç duyulan kaynaklar, esas olarak işi yürütmek için tahsis edilen insanlardır. Paydaş analizi açısından, her bir paydaş hakkında bilgi toplamak için araştırma veya anket yapacak bir ekibe ihtiyacınız olabilir. Paydaşların beklentileri ve çıkarları. Paydaşlar arasındaki ilişkileri analiz etmek için spesifik araçlar gereklidir, Örneğin, eşlik eden yazılım araçlarıyla birlikte sosyal ağ analizi.

BEKLENEN ÇIKTILAR / SONUÇLAR

- ★ Uyum planınıza önemli ölçüde katkıda bulunabilecek paydaşların listesi (referans kişilerin iletişim bilgileri dahil).
- ★ Bu paydaşların ilgi alanlarının, ihtiyaçlarının ve beklentilerinin belirlenmesi ve anlaşılması.
- ★ Farklı paydaşlardan kaynaklanabilecek potansiyel çatışma veya muhalefetin belirlenmesi. Potansiyel tırmanıştan önce kuruluşların riskleri azaltmasına yardımcı olmak.

POTANSİYEL SINIRLAMALAR VE ENGELLER

Belirli paydaşlarla ilgili bilgilere erişimdeki veya mevcut bilgilerdeki kısıtlamalar haritalama sürecini engelleyebilir.

Eksik temsil: Paydaş haritalama süreci, bireysel bakış açılarına veya tercihlere bağlı olabileceğinden öznel olabilir. Bu nedenle süreç, uyum planlamanız üzerinde etkisi olabilecek bazı paydaşları dışarıda bırakabilir.

Karmaşıklık ve değişen ortam: Paydaşlar ve konumları zaman içinde değiştirdiği için süreç karmaşık olabilir ve birkaç kez üstlenilmesi gerekebilir.

02 İKLİM DEĞİŞİKLİĞİNİN İLETİŞİMİ

Uzun yıllar süren iklim eylemi çabalarının da gösterdiği gibi, iklim değişikliği iletişimi basit bir iş değildir ve özel bir ilgiyi hak etmektedir. 'IPCC yazarları için iklim değişikliği konusunda etkili iletişim ve kamu katılımı ilkelerine ilişkin el kitabı', 'gerçek dünyadan bahsetmenin', 'insanlar için önemli olan şeylerle bağlantı kurmanın' ve 'insani bir hikaye anlatmanın' iklim değişikliği iletişiminde temel ilkeler olduğunu açıklamaktadır.

İnsanların belirli bir durum hakkında nasıl hissettikleri, nasıl tepki vereceklerine (ve potansiyel olarak nasıl davranacaklarına) ilişkin kararları üzerinde güçlü bir etkiye sahiptir, yani insanlar daha iyi bilgiye sahip olduklarında mutlaka harekete geçmezler. Literatür, duyguların pratik karar verme, riskleri anlama ve motivasyon sağlama açısından önemli olduğunu göstermektedir.

NASIL ÇALIŞIR

Çekici görüntüler, görseller ve etkili hikaye anlatımına sahip anlatım araçları insanların dikkatini çekebilir ve duygularını harekete geçirebilir ve böylece iklim eylemi ile ilgili davranış değişikliklerini tetikleme olasılığı daha yüksektir.

Örnek olarak, IPCC tarafından bilim insanlarının iklim değişikliği hakkında iletişim kurmalarını desteklemek amacıyla hazırlanan kılavuz ilkeler, kamu katılımını desteklemek için altı temel ilke sunmaktadır. IPCC iletişim ekibi, örneğin, iletmek istediğiniz iklim değişikliği verileri konusunda dikkatli olmanız gerektiğini, çünkü iklim değişikliğine ilişkin 'büyük rakamların' (örneğin, küresel ortalama sıcaklık hedefleri, atmosferik karbondioksit konsantrasyonları) insanların günlük deneyimleriyle ilgili değildir. Çoğu insan dünyayı istatistikler ve grafikler yerine anekdotlar ve hikayeler aracılığıyla anlar, bu nedenle anlatı yapısını hedeflemek ve bilgi sunarken bilimin arkasındaki insan yüzünü göstermek ilgi çekici bir hikaye anlatmanıza yardımcı olacaktır.



REFERANSLAR

[IPCC yazarları için iklim değişikliği konusunda etkili iletişim ve kamu katılımı ilkelerine ilişkin el kitabı](#)

CMCC Vakfı, iklim değişikliği iletişiminin belirli yönleri üzerine çeşitli web seminerleri hazırlamıştır:

- [İklim değişikliği hakkında fark yaratacak şekilde nasıl konuşulur?](#)
- [Gazetecilik ve bilim: iklim değişikliği anlatıları](#)
- [İklim değişikliği ve dezenformasyon: son durum ve bununla nasıl mücadele edileceği](#)



Zaman



İklim değişikliği hedefli iletişime özel olarak odaklanmak ve bu konuyu dikkate almak, iletişim stratejinizi uygulamak için gereken süreyi önemli ölçüde artırmayacaktır.



Beceriler



Görsel becerilerle birlikte güçlü iletişim becerileri ve iklim değişikliği konusunda sağlam bir bilgi gereklidir. Hikaye anlatıcılığı deneyimi önemli bir artı olabilir.



Resources



A meaningful communication campaign on climate change requires significant resources, including carefully elaborated visual materials to support evidence-based messages.

BEKLENEN ÇIKTILAR / SONUÇLAR

- ★ İletişim stratejinizi, iklim değişikliğinin etkileri konusunda farkındalığı artırmaya ve kırılganlıkları etkili bir şekilde azaltmaya ve uyum kapasitesini artırmaya yol açan bilgileri daha iyi iletecek şekilde uyarlamak.
- ★ İklim değişikliğiyle ilgili karmaşık bilimsel bilgileri basitleştirmek ve bu bilgileri çok çeşitli vatandaşlar ve paydaşlar için anlaşılır hale getirmek için net mesajlar. Birden fazla kanalda öneriler sunmak ve iklim değişikliği iletişiminin erişimini ve etkilerini en üst düzeye çıkarmak, böylece hedef kitleler (örneğin hassas gruplar, belirli bir sektör vb.) hakkında farkındalığı artırmak.

POTANSİYEL SINIRLAMALAR VE ENGELLER

Dil ve terminoloji: İklim değişikliği karmaşık bir konudur ve bilimsel jargon ve teknik terimlerin kullanılması birçok kişi için anlaşılması zor olabilir. Bu nedenle mümkün olduğunca basit bir dil ve geniş bir kitlenin anlayabileceği bir terminoloji kullanmak önemlidir.

Kültürel ve sosyal engeller: Farklı kültürel ve sosyal geçmişler, insanların iklim değişikliği ile risk ve etkilerine ilişkin algı ve anlayışlarını etkileyebilir.

Siyasi ve ideolojik farklılıklar: İklim değişikliği siyasi olarak kutuplaşmış bir konu haline gelmiştir ve bireylerin inançları ve değerleri bilimsel kanıtları yorumlamalarını ve kabul etmelerini etkileyebilir. İletişim stratejinizde bunu bilinçli bir şekilde göz önünde bulundurmalısınız.



ÖRNEK ARAÇLAR

[İklim değişikliği fiziğine ilişkin IPCC grafik kaynakları](#) web sitesi, iklim değişikliği iletişimde iyi uygulamalara ilişkin anlamlı örnekler sunmaktadır (aşağıdaki örneğe bakınız).



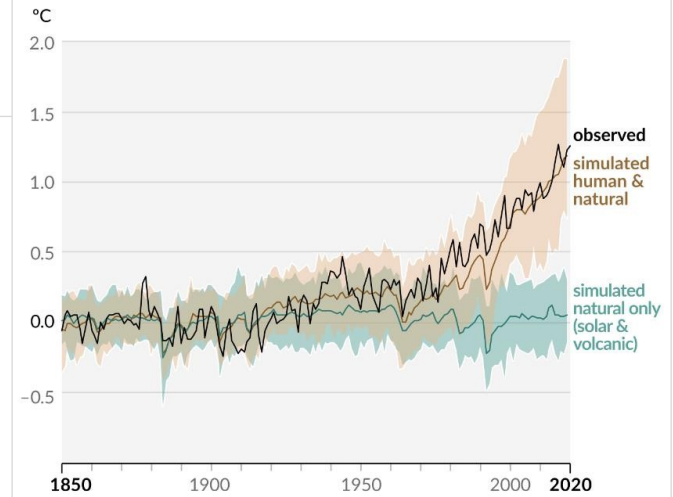
1/10 Unprecedented changes.

Scientists have known for decades that the Earth is warming. The rise in global temperatures since the late 19th century is unprecedented over thousands of years.

It is unequivocal that humans are causing the warming. Changes in the sun's activity and volcanic eruptions are not the cause of the warming trend.

LEARN MORE →

(b) Change in global surface temperature (annual average) as observed and simulated using human & natural and only natural factors (both 1850–2020)



Panel (b) shows that this warming is not caused by solar activity or volcanic eruptions, which are the natural factors that can influence our climate over these time scales.

03 BİLGİLENDİRME FARKINDALIK KAMPANYASI

Bilgilendirme farkındalık kampanyası, paydaşları ve vatandaşları iklim değişikliğine karşı kırılganlıkları ve riskleri hakkında bilgilendirmeyi ve proaktif olarak nasıl uyum sağlayacakları ve bunlarla başa çıkmak için nasıl daha iyi hazırlanabilecekleri konusunda genel rehberlik sağlamayı amaçlamaktadır.

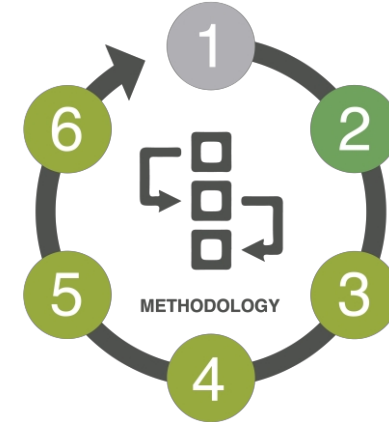
Bu araç, belirli bir süre boyunca hedeflenen iletişim stratejileri yoluyla iklim adaptasyonuna yönelik bireysel ve toplumsal davranış değişikliklerini teşvik etmeyi amaçlamaktadır. Paydaş ve vatandaşların katılımını teşvik ederek ve uyum kapasitesini artırarak farkındalık yaratma kampanyaları genellikle uyum sürecinde önemli bileşenlerdir.

NASIL ÇALIŞIR

İlk adım olarak, misyon beyanınızı ve belirli bir konuda farkındalığın artması, katılımın artması veya algıda değişim gibi belirli hedefleri tanımlamanız gerekir.

Ardından, bu bilgi farkındalığı kampanyasını genel iletişim stratejinize entegre etmeniz ve bu kampanyayı hedef kitlelerinize göre uyarlamanız gerekir. Bu, onlar hakkında olabildiğince çok şey öğrenmek anlamına gelir (örneğin, motivasyonlar, endişeler, vb.).

Mesajınızı hazırlarken kısa, net ve akılda kalıcı olmasına dikkat edin ve mesajınızı destekleyen ilgi çekici içerikler ekleyin. Bilgi, birçok farklı medya platformu aracılığıyla iletilebilir (örneğin, TV, internet, sosyal medya, gazeteler, halka açık etkinlikler, okul kampanyaları, vb.)



İPUÇLARI

Genellikle başarının anahtarı, aynı anda birkaç medya platformunda bilgi farkındalığı kampanyaları başlatmakta yatar. Mesajınızı her farklı kanala uyarladığınızdan emin olun.

REFERANSLAR

Climate-ADAPT, [bir uyum seçeneği olarak farkındalık kampanyalarının](#) kapsamlı [bir](#) tanımını sunmaktadır.

Büyük ölçekli bir farkındalık kampanyası örneği olarak, Avrupa Komisyonu'nun İklim Değişikliği Kamu İletişim Kampanyası olan '[Sevdiğiniz bir dünya için vizyonlar](#)' adlı çalışmayı inceleyebilirsiniz.



Zaman



Bu, iklim değişikliği hakkında iletişim kurma konusundaki önceki deneyiminize ve kampanyanız için belirlediğiniz özel gereksinimlere bağlı olacaktır. Kitleye doğru zamanda ulaşmasını sağlamak için iletişimin uygun zamanlamasının ne olduğunu değerlendirmeniz gerekecektir.



Beceriler



İklim değişikliği alanında etkili iletişim konusunda önceden bilgi sahibi olmak olumlu bir avantajdır. Hedef kitlenizi tanımanız ve anlamanız, net, özlü mesajlar üretebilmeniz ve iletişimin amacına, yani iletişim kampanyasının bilgilendirme, ikna etme veya harekete geçirme amacını taşıyıp taşımadığına açıklık getirmeniz gerekir.



Resources



Depending on the scale of the campaign, may need a team to work on marketing, design, development, and outreach / technological resources: online platforms, social media, email marketing, etc. Specialised tools like website traffic monitoring or attribution studies can be used to measure the effectiveness of the campaign.

BEKLENEN ÇIKTILAR / SONUÇLAR

- ★ İklim değişikliğinin etkileri ve uyum seçenekleri (politikalar, uygulamalar, teknolojiler, vb.) konusunda artan farkındalık ve anlayış
- ★ Halkın veya paydaşların artan katılımı, tutum ve davranışların değiştirilmesine yönelik dürtüler.
- Güvenilir bilgi kaynaklarına olan güvenin artması ve paydaşlar ve vatandaşlar arasında iklim değişikliği konularında yanlış bilgi veya dezenformasyonun azalmasına katkı.

POTANSİYEL SINIRLAMALAR VE ENGELLER

Erişilebilirlik: Bilgi sadece belirli kanallar aracılığıyla sunuluyorsa, hedef kitlenin tüm üyelerine ulaşamayabilir.

Mali kısıtlamalar: Büyük ölçekli kampanyaları uygulamak pahalı olabilir ve sınırlı kaynaklar kampanyanın erişimini kısıtlayabilir.

Sınırlı algı riski: Sorunlar uzak ve gerçek değilmiş gibi görünürse, bu durum paydaşların katılımını ve kampanyanın etkinliğini azaltabilir; örneğin, insanlar paylaşılan bilginin değerini veya ilgisini göremeyebilir.



ÖRNEK EYLEMLER

- ★ Aşağıda iklimle ilgili öncü bir kamuoyu bilinçlendirme kampanyası örneğini görebilirsiniz değişim adaptasyonu: "[Hollanda suyla yaşıyor](#)".



Cartoon from the 'The Netherlands Lives with Water' public awareness campaign featuring Peter Timofeeff

1. What is the purpose of the 'The Netherlands Lives with Water' public awareness campaign?

February 2003 saw the start of the multimedia public awareness campaign 'The Netherlands Lives with Water'. The campaign aims to explain the government's policy of 'giving water more room' and encourage support for it.

Initially, the campaign pressed home the message that the climate is changing and that this has consequences for water management in the Netherlands. Gradually, the campaign puts into plain words what measures such as storing water mean in practice. Moreover, it highlights the efforts the national government, provincial authorities and water boards are undertaking across the Netherlands to keep the country safe and dry.

Research showed that the public estimated the campaign to be informative and believable. The awareness that the government is effecting measures to balance the effects of climate change has increased significantly. At the end of 2003, 82% of the population recognised the social importance of measures to protect against flooding, and 72% endorsed the proposition that this would have to involve 'giving water more room'. Weatherman and 'Water Ambassador' Peter Timofeeff is seen as an appealing and likeable expert. On national and regional radio and television, he brings the problems and solutions to peoples' attention through cartoons and personal appearances.

Source: www.nederlandleefmetwater.nl

- ★ '[İklimi Sen Kontrol Edersin](#)', insanları iklim değişikliği eylemiyle ilgili günlük davranışlarında küçük değişiklikler yapmaya teşvik etmek amacıyla Avrupa Komisyonu tarafından başlatılan bir farkındalık kampanyasıdır. Bu kampanyanın ana amaçları, hedef kitleleri, tasarımı ve içeriğinin bir açıklamasını bulabilirsiniz.
- ★ Hollanda Altyapı ve Su Yönetimi Bakanlığı'nın [sel riskine uyum](#) konusundaki [farkındalık kampanyasının](#) bir video örneğini izleyebilirsiniz
- ★ 'Geleneksel' farkındalık kampanyalarına alternatif olarak CMCC Vakfı'nın [Değişim Oyunu](#)'na başvurabilirsiniz. Bu, "iklim değişikliği ile mücadele ederken insanlığın karşılaştığı karmaşık dönüşümsel zorluklara ilişkin farkındalığı artırmaya ve anlayışı geliştirmeye yardımcı olan oyun tabanlı bir öğrenme çözümüdür".

04 İKLİM SAVUNUCULUĞU STRATEJİSİ

Şehir veya bölge liderliğindeki bir savunuculuk stratejisi yerel, bölgesel ve hatta ulusal düzeyde değişimi etkilemeyi amaçlayan bir süreçtir. Şehirler ve bölgeler siyasi nüfuzlarını, kaynaklarını ve yerel bilgilerini kullanarak belirli konularda farkındalık yaratabilir ve farklı eylemler yoluyla vatandaş ve paydaş desteğini harekete geçirebilirler. Yaygın savunuculuk stratejileri arasında politika savunuculuğu, koalisyon oluşturma, kamuoyu bilinçlendirme kampanyaları, seçilmiş yetkililerle iletişim kurma ve yasal eylemler yer alır.

NASIL ÇALIŞIR

İklim savunuculuğu stratejileri, her bir belediye veya bölge tarafından uygulanan eylem türüne bağlı olarak büyük ölçüde değişiklik gösterir. Bununla birlikte, tüm savunuculuk stratejilerinin belirli bir bağlama göre uyarlanması, iyi yapılandırılmış bir plana dayanması, bir iletişim stratejisi kullanması ve açıkça tanımlanmış bir hedef kitleye yönelik olması gerekir.

Temel mesajların, önerilen iklim yenilikleri için ihtiyaçlar, endişeler ve motivasyon gibi bağlam ve hedef kitlelerin özellikleriyle güçlü bir şekilde rezonansa girmesi gerekir. Mesajınızın yerelleştirilmiş, açık, özlü ve ilgi çekici olduğundan emin olmanız gerekir.

Bir İklim Savunuculuk Stratejisinin başarısı, sürecin güçlü bir izleme değerlendirme ve öğrenmeye (MEL) dayalı olarak zaman içinde uyarlanıp iyileştirilebilecek kadar esnek olmasını sağlamak gibi birçok faktöre bağlıdır.



İPUÇLARI

Savunuculuk çabalarının hedeflere ulaşmak için sebat ve uzun vadeli bir bağlılık gerektirdiğini ve başarının hemen gelmeyebileceğini unutmayın.

REFERANSLAR

Climate-ADAPT'deki [savunuculuk stratejilerinin tanımı](#).

[Avrupa Ekonomik ve Sosyal Komitesi \(EESC\) ile nasıl ilişki kurulacağına dair Savunuculuk Rehberi](#).

[Avrupa Şeffaflık Sicili](#) - Avrupa Parlamentosu.



Zaman



Bazı savunuculuk stratejilerinin uygulanabilmesi için aylar veya yıllar süren planlama ve hazırlık çalışmaları gerekebilir; özellikle de bu stratejiler destekçilerden oluşan bir koalisyon kurulmasını, araştırma yapılmasını veya iletişim materyalleri geliştirilmesini içeriyorsa. Bu nedenle uygulama süresi en az birkaç hafta ile birkaç yıl arasında değişir (örneğin iklim davası gibi yasal bir eylem düşünün).



Beceriler



Kamu politikaları ve iletişim stratejileri hakkında bilgi sahibi olmak kilit öneme sahiptir.



Kaynaklar



İhtiyaç duyulan kaynaklar, İklim Savunuculuğu Kampanyasının stratejisine, kapsamına ve ölçeğine ve bunlara eşlik eden faaliyetlere bağlı olarak büyük ölçüde değişir. Genel olarak, maliyetler birkaç bin ila yüz binlerce Avro arasında değişebilir.

BEKLENEN ÇIKTILAR / SONUÇLAR

- ★ Konunun medyada daha fazla yer alması ve kamuoyunda daha fazla tartışılması. Konuyu ele almak için yeni ortaklıklar ve koalisyonlar kurulması. Konudan etkilenenler için kaynaklara ve hizmetlere erişim.
- ★ Sorunu ele almak için yeni programların veya girişimlerin geliştirilmesi.
- ★ Paydaşların konunun ele alınmasına dahil edilmesi ve katılımı.

POTANSİYEL SINIRLAMALAR VE ENGELLER

Başarının önünde, açık ve ihtiyaç odaklı iletişim eksikliği, kaynakların eksikliği veya yanlış kullanımı, değişime direnç, siyasi kutuplaşma, kamu bilinci eksikliği, güçlü çıkar gruplarının muhalefeti ve yasal engeller gibi pek çok potansiyel engel bulunmaktadır.

05 VATANDAŞ ANKETLERİ

Vatandaş anketleri, bölge sakinlerinden ve vatandaşlardan belirli konularda geri bildirim ve görüş toplamak için kullanılır. Vatandaşlarınızın ihtiyaçlarını ve algılarını daha iyi anlamak ve iklim uyum planınızın insanların önceliklerini yansıtmasını ve bunlarla uyumlu olmasını sağlamak için güçlü ve hızlı bir araç olarak kullanabilirsiniz.

Sakinlere karar alma sürecinde söz hakkı vererek şeffaflık ve hesap verebilirliğin teşvik edilmesine yardımcı olabilir. Ayrıca mevcut, geçmiş ve gelecek planlar hakkında geri bildirim toplamak için çok yararlı bir araç olabilir ve önemli konularda insanların ve toplulukların farkındalığını artırmayı destekleyebilir.

NASIL ÇALIŞIR

Anket, istatistiksel güvenilirlik ve geçerlilik sağlayan etkili anket tasarım tekniklerine dayanmalıdır. Bunun için hedef kitleyi tanımlamayı amaçlayan bir örnekleme planı ve vatandaşları seçmek için bir yöntem gereklidir.

Açık, özlü sorular ve uygun yanıt seçenekleri belirlenmelidir. Bir vatandaş anketi, vatandaşların bir konu veya politikayı anlama düzeyini, belirli bir konu veya plan üzerindeki tutumunu, proje fikir ve önerilerini değerlendirmek veya kamuoyunun zaman içinde nasıl geliştiğini izlemek gibi farklı amaçlar için kullanılabilir.

İPUÇLARI

Vatandaş anketlerini diğer temel katılım araçlarının kapsamını belirlemek için kullanabilirsiniz, iklim vatandaşları meclisi veya adaptasyon katılımcı bütçeleme gibi.



REFERANSLAR

AB tarafından finanse edilen IMPETUS projesi tarafından Avrupa çapında yedi bölgesel toplulukta [anket](#) başlatıldı. Anket, uzun vadeli faydalar için iklim değişikliği adaptasyonlarının envanterinin şekillendirilmesine ve iklim adaptasyon faaliyetlerine katılmak için daha fazla fırsatın belirlenmesine olanak sağlayacaktır.

Avrupa Komisyonu, [iklim değişikliğine uyum konusunda AB stratejisine ilişkin açık istişare toplantısı](#).

Dresden belediyesi (Almanya) tarafından, çevrenin durumu ve toplum katılımı da dahil olmak üzere çeşitli temel konularda görüş ve ihtiyaçların toplandığı [vatandaş](#) anketi.



Zaman



Anket tasarlama süresi, bu aracın kullanımı konusundaki deneyiminize bağlı olarak değişecektir. Anketin tamamlanması anketin kapsamına ve büyüklüğüne bağlıdır ve genellikle birkaç hafta sürer.



Beceriler



Araştırma yöntemleri ve istatistiklerin yanı sıra anketin konusu hakkında da deneyim gereklidir. Sağlam sonuçların elde edilmesini sağlamak için profesyonel destek alınabilir.



Kaynaklar



Bir aralık dahilinde bazı kaynaklara ihtiyaç vardır. Bazı vatandaş anketleri çevrimiçi bir platform kullanılarak veya vatandaşlara kağıt anketler gönderilerek uygulanabilir. Bu nedenle, bu kılavuzda yer alan diğer paydaş katılım araçlarının birçoğuna kıyasla nispeten ucuz, hızlı ve tasarlanması kolaydır. Diğer anketler daha büyük bir örneklem nedeniyle daha karmaşık olabilir ve en iyi şekilde uzman bir sağlayıcının desteğiyle gerçekleştirilebilir.

BEKLENEN ÇIKTILAR / SONUÇLAR

- ★ Vatandaşların görüşlerini, ihtiyaçlarını, önceliklerini ve endişelerini ifade edebilecekleri bir platform sağlayarak halkın demokratik sürece katılımını desteklemek.
- ★ Uyum seçenekleri, projeleri veya politikaları hakkında değerlendirme ve geri bildirim.
- ★ Farklı demografik gruplar arasındaki eşitsizlikleri ve algıları ortaya çıkarmaya yardımcı olur.
- ★ Vatandaşların algılarının ve önceliklerinin, örneğin diğer şehirler ve bölgelerle kıyaslanması.

POTANSİYEL SINIRLAMALAR VE ENGELLER

- Anketin uygun şekilde tasarlanması için genellikle uzman bilgisi gereklidir.
- Örnekleme yanlılığı, sonuçların geçerliliğinde potansiyel bir eksikliğe yol açabilir ve bu nedenle sonuçların daha büyük bir gruba ne ölçüde genellenebileceğini sınırlayabilir.

06 İKLİM YURTTAŞLARI MECLİSİ

İklim yurttaş meclisi, katılımcıların diyaloga girmesine ve birlikte çözümler geliştirmesine olanak tanıyan demokratik bir süreçtir. Vatandaşları iklim değişikliği ile ilgili belediye, bölgesel, ulusal ve uluslararası politikaların müzakeresine dahil etmeyi amaçlar. Sıradan insanlara yönetim masasında bir koltuk vererek, halkın gözünde siyasi meşruiyeti ve hesap verebilirliği güçlendirmeye veya yeniden inşa etmeye yardımcı olma konusunda güçlü olabilirler. Meclisler müzakereye dayalıdır, yani katılımcılar arasında diyalog ve tartışma yöntemine dayanır.

Son on yılda, adil ve kapsayıcı bir iklim geçişinin ve toplumsal dönüşümün sağlanması gibi temel bir ihtiyacı karşılama aracı olarak giderek daha fazla ilgi görmektedirler.

NASIL ÇALIŞIR

Süreç, bir zaman aralığı, temel sorular/konular ve asamble için bir takip planını birlikte tasarlamakla görevli bağımsız bir uzman komitesinin oluşturulmasıyla başlar.

Meclis üyeleri yaş, cinsiyet, gelir, eğitim ve coğrafi konum gibi faktörler göz önünde bulundurularak yapılacak bir sıralama ile seçilmelidir. Vatandaşların harcadıkları zaman ve emeğin karşılığını alabilmeleri için, seyahat tazminatı ve çocuk bakımı desteğinin yanı sıra maddi tazminat almaları da önemlidir.

Bir iklim vatandaşları meclisinde üç temel uygulama adımı damıtılabilir: a öğrenme adımı, müzakere adımı ve tavsiye adımı.



İPUÇLARI

Karar vericilerin takip etmesi gereken koşulların en başından beri açık olmasının sağlanması, uygun bir medya kampanyası ve geniş bir toplumsal koalisyonun kamuoyu desteği başarı için iki kilit kriterdir. Bunlar, asambleden çıkan tavsiyelerin daha fazla uygulanmasını sağlamak için gereken kamuoyu baskısını artırmaya yardımcı olur.

REFERANSLAR

[İklim meclisleri üzerine bilgi ağı.](#)

"İklim Yurttaşları Meclisleri: Avrupa ile, Avrupa'dan ve Avrupa için öğrenme" Projesi.

Bölgesel bir örnek olarak [Greater Cambridge](#) iklim vatandaşları meclisine danışabilirsiniz.



Zaman



Sürecin tamamının tasarlanması önemli miktarda zaman ve çaba gerektirir. Asamblenin uygulanmasındaki deneyimler 6 ila 20 hafta arasında bir zaman aralığını göstermektedir. Hatta bazıları artık kalıcıdır ve bu nedenle yıllık bir bütçe tahsis edilmiştir.



Beceriler



İklim vatandaşları meclisi üyelerinin tartışılacak konular hakkında özel bir deneyime veya önceden bilgiye sahip olması gerekmez. Önemli olan proaktif ve olumlu bir tutum ve işbirliği yapma isteğidir. Ancak, ortak bir bilgi tabanı sağlamak için tüm üyelere dikkatle planlanmış bir eğitim verilmesi gerekmektedir.



Resources



A well-designed climate citizens' assembly requires an important effort on the side of the implementing institution. Bespoke coordination among different government departments is needed, requiring working with colleagues across silos. In addition to expertise in deliberative practice and climate governance for the independent expert committee, you may need to draw on specific communities of practice and have trained facilitators to support the process.

BEKLENEN ÇIKTILAR / SONUÇLAR

- ★ İklim değişikliği sorunları ve iklim eylemi ihtiyacı konusunda kamu farkındalığının, bilgisinin ve savunuculuğunun artırılması.
- ★ Bir dizi tavsiye veya politika önerisi.
- ★ İklim değişikliği konularında daha geniş bir kamuoyu tartışması ve politika yapımcılar ile vatandaşlar arasında daha iyi iletişim, iklim değişikliği politikalarına olan güveni artırma eğilimindedir.
- ★ Artan kamu katılımı ve eylemin sahiplenilmesi / İklim değişikliği politika tercihleri için artan meşruiyet duygusu.

POTANSİYEL SINIRLAMALAR VE ENGELLER

İklim yurttaş meclislerinin genel olarak topluluklar üzerinde olumlu bir etkisi olduğu düşünülmektedir. Bununla birlikte, ([Machin, 2023](#)) gibi iklim yurttaş meclislerini eleştirenler, katılımcıların ve bilgilerin seçimiyle ilgili pratik sorunların yanı sıra meclisler sırasındaki potansiyel güç asimetrilerine işaret etmektedir.

Seçilmiş organların aksine, iklim yurttaş meclisleri karar alma sürecinden doğrudan sorumlu değildir. Bu nedenle, politika oluşturma üzerindeki doğrudan etkilerini değerlendirmek zordur. Anketin uygun şekilde tasarlanması için genellikle bilgi gereklidir.



ÖRNEK EYLEMLER

- ★ [Bologna'nın](#) (İtalya) yeni kurulan (yani 2023) [iklim vatandaşları asamblesi](#), toplamda yaklaşık dört ay boyunca her biri yarım gün süren sekiz toplantıya yayılacak şekilde tasarlanmıştır. Şehir aşağıdaki kilit sorulara vatandaşların doğrudan katılımını aramaktadır:
 - Kentin enerji dönüşümü, bir yandan eşitlik ve iklim adaleti ilkelerini garanti altına alırken ve yoksulluk ve marjinalleşme olgularına karşı koyarken, bir yandan da iklime en çok etki eden sektörlerden nasıl desteklenebilir?
 - Kurumlar ve vatandaşlar şehrin ana iklim risklerini (ısı adaları, aşırı hava olayları, seller, kuraklıklar, vb.) nasıl ele alabilir ve kontrol altına alabilir?
 - Varsa, belediye kuralları, hizmetleri ve yönetmeliklerinde bu hedeflere ve olası iyileştirme ve yeniliklere ulaşmanın önünde ne gibi engeller görüyorsunuz?
- Asamble üyeleri toplantıların en az %70'ine katılmayı ve toplantılar süresince proaktif ve katılımcı bir tutum sergilemeyi taahhüt ederler. Asamble üyeleri için 72.96 Avro (tüm vergi ve sosyal güvenlik masrafları dahil) katılım ücreti ve bebek bakım hizmetleri de dahil olmak üzere çeşitli destek biçimleri öngörülmektedir.

- ★ Dünyanın ilk [daimi iklim asamblesi](#), yerel iklim politikalarına eşlik edecek ve onları bilgilendirecek müzakereci bir destek aracı olarak 3 Şubat 2023 tarihinde [Brüksel'de çalışmalarına başladı](#).

Brüksel İklim Meclisi, her biri rastgele seçilmiş yüz vatandaştan oluşan ve şehrin iklim politikasıyla ilgili belirli konular üzerinde müzakere eden ve tavsiyelerde bulunan çeşitli vatandaş panellerinden oluşmaktadır.

['Büergerrat' web sitesinde](#) açıklandığı üzere, "*vatandaşlar sadece tavsiyelerde bulunmakla kalmıyor, aynı zamanda politikacıların tavsiyeleri nasıl ele aldıklarını izleyen bir komisyon aracılığıyla bu tavsiyelerin ne olduğunu aktif olarak takip ediyor. Brüksel hükümeti, vatandaşlardan gelen tüm tavsiyeleri kapsamlı bir şekilde incelemeyi ve bu tavsiyelerle ilgili neler yapıldığını şeffaf bir şekilde rapor etmeyi taahhüt etmiştir*".



- ★ Bir başka daimi iklim vatandaşları meclisi faaliyete geçti [Milano](#)'da (İtalya) 2023 yılında.

07 YEŞİL KATILIMCI BÜTÇE

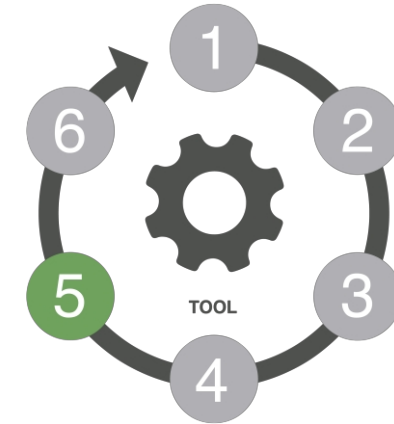
Yeşil katılımcı bütçe, vatandaşların kamu bütçelerinin iklim değişikliğiyle mücadele için nasıl tahsis edileceği ve harcanacağı konusunda doğrudan söz sahibi olduğu bir süreçtir. Şimdiye kadar Katılımcı Bütçelerin çoğu şehir ve hatta mahalle düzeyinde uygulanmıştır, ancak bölgesel ve ulusal düzeyde örnekler de vardır.

Katılımcı bütçeleme hem bir araç hem de bir metodoloji olarak uygulanabilir. Bir araç olarak kabul edilir çünkü vatandaşların kamu fonlarının nasıl tahsis edileceği ve harcanacağı konusundaki karar alma sürecine doğrudan katılmaları için bir yapı sağlar. Şeffaflık, kapsayıcılık ve müzakere gibi hususlar da dahil olmak üzere yönetim ve halkın katılımına yönelik belirli bir bakış açısı ve yaklaşım içerdiği için bir metodoloji olarak da değerlendirilebilir.

NASIL ÇALIŞIR

Yeşil bir katılımcı bütçe aracılığıyla, topluluk üyelerini, topluluğun kamu fonu alması gerektiğine inandığı projeleri önerme ve oylama konusunda liderliği üstlenmeleri için güçlendireceksiniz. Süreç, vatandaşların ve paydaşların iklim projelerini tartıştığı, sunduğu ve oyladığı, çevrimiçi ve yüz yüze bir dizi kolaylaştırılmış toplantı ve istişareyi içerir.

Başarının anahtarı şeffaf iletişim, şikayetlerin ele alınma süreci ve toplumunuz için uygun bir modelin oluşturulmasıdır. Bir diğer temel adım da, seçilen nihai projelerin uygulanabilir ve gerçekçi olmasını sağlayacak bir teknik çalışma grubunun kurulmasıdır.



İPUÇLARI

Örneğin Lizbon'da, tartışma ve müzakereler için yüz yüze katılım kullanılırken, oylama ve teklif sunumu çevrimiçi olarak gerçekleştirilmektedir.

REFERANSLAR

[Katılımcı bütçeleme nedir?](#) (İskoçya hükümeti)

[Katılımcı Bütçeleme Değişim Teorisi](#), PB'nin insanlar, topluluklar ve hükümetler için istenen değişiklikleri nasıl sağlayabileceğini anlamanıza yardımcı olabilecek bir araçtır.

[Katılımcı Bütçeleme Hakkındaki Mitlerin Ortadan Kaldırılması](#) (OECD)



Zaman



Bu süre, Yeşil Katılımcı Bütçeye ayrılan bütçenin büyüklüğüne, katılımcı sayısına ve projelerin karmaşıklığına bağlıdır. Tipik olarak birkaç ay sürebilir.



Beceriler



Çok çeşitli disiplinlerden (örneğin, iletişim, sosyal yardım ve katılım, çevresel sürdürülebilirlik, kentsel ekonomi ve finans, politika ve yönetim, proje yönetimi) önceki deneyim ve bilgi tercih edilir. Bu becerilere kurum içinde sahip değilseniz, büyük olasılıkla uzmanlık aramanız ve yerel ekosisteminizdeki harici kuruluşlar veya bireylerle ortaklıklar kurmanız gerekecektir.



Resources



To implement a green participatory budget, you will need to invest substantial economic resources, as well as time. The funding you decide to put into it can vary widely. Another fundamental input is strong political willingness.

BEKLENEN ÇIKTILAR / SONUÇLAR

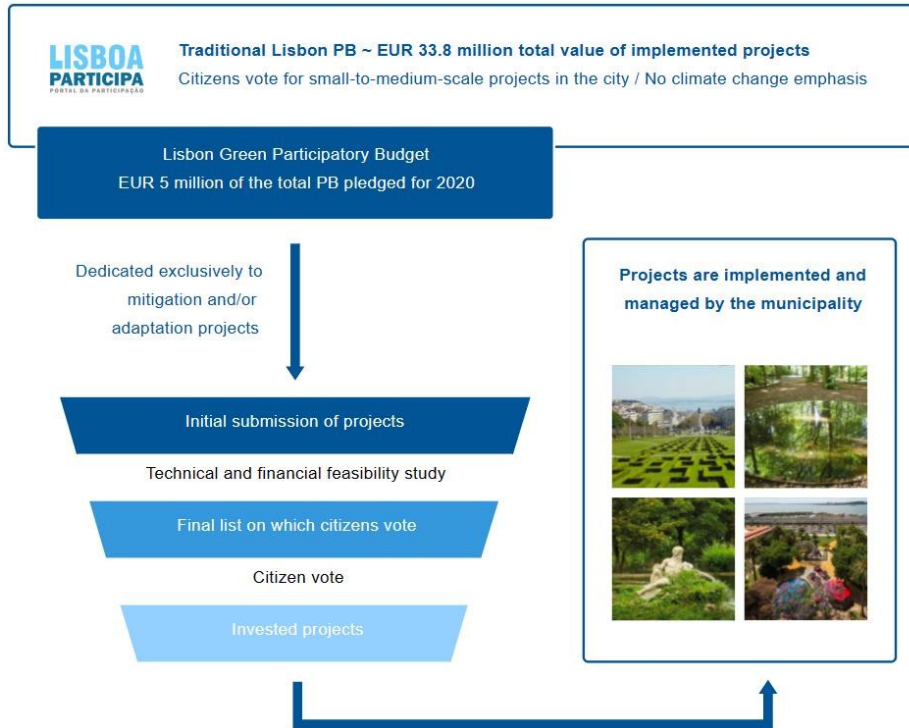
- ★ Seçilen ve uygulanan projelere vatandaşların önceliklerini dahil ederek adil bir geçiş için kurumlar ve vatandaşlar arasındaki boşluğu kapatmaya yardımcı olmak.
- ★ Artan kurumsal güven, şeffaflık ve verimlilik. İklim değişikliği konusunda toplumsal farkındalığın artması.
- ★ Vatandaşların belediye/bölge politikalarından memnuniyetinin artması.
- ★ Sürdürülebilirliğe yönelik yerel tutumlarda değişim.

POTANSİYEL SINIRLAMALAR VE ENGELLER

- Yeşil katılımcı bütçenizin büyüklüğüne ve kapsamına bağlı olarak, proje yöneticisi, katılımcı süreçler uzmanı, kentsel ekonomist, iletişim ve/veya sosyal yardım koordinatörü, değerlendirme uzmanı gibi uzman profillere ihtiyaç duyabilirsiniz.
- Önerilen çözümlerin etkinliği hakkında kaliteli bilgi toplamak zor olabilir.
- Benimsenen çözümlerin olumlu etkilerinin izlenmesi ve değerlendirilmesi, uygun kaynaklar ve uzun vadeli taahhüt gerektirir.

ÖRNEK EYLEMLER

- ★ [LİZBON](#): Lizbon'un halihazırda mevcut olan katılımcı bütçeleme platformundan sağlanan fonların %15'i (33 milyon Euro'nun üzerinde) yalnızca iklim değişikliğine uyum ve azaltım projelerine (yaklaşık 5 milyon Euro) ayrılmıştır. Şimdiye kadar vatandaşlar bisiklet yolları, sokak ısınsının azaltılması için ağaç dikimi veya su tutma ve depolama gibi [projeleri finanse](#) etmeye karar verdiler.



[Saklı Bahçe](#), Lizbon'da şimdiye kadar en çok oy alan katılımcı bütçe projesinin, tehlike altındaki bir yeşil alanı koruma ve kamusal alana dönüştürme girişiminin öyküsüdür.

- ★ [BOLOGNA -katılımcı bütçe 2023](#): 26 Mayıs'tan 30 Haziran'a kadar Bologna vatandaşları tarafından önerilen 43 proje arasından favori projeye oy vermek mümkün. Tüm projeler, kentin 2030 yılına kadar iklim nötrlüğüne ulaşmasını taahhüt eden "Bologna Missione Clima" hedeflerini karşılamak üzere tasarlanmıştır.

Her mahalleden en çok oyu alan projenin finansmanı ve uygulaması, Belediye'nin yapacağı yatırım sayesinde gerçekleştirilecek.

Mahalle başına 500.000 Avro, kazanan altı proje için toplam 3 milyon Avro. Bologna Belediyesi'nde ikamet eden ve on altı yaşını doldurmuş olan vatandaşlar, belediyede iş, eğitim veya gönüllü faaliyet yürüten yerleşik olmayan kişiler ve Bologna Belediyesi'nde ikamet eden veya iş, eğitim veya gönüllü faaliyet yürüten yabancılar ve vatansız kişiler oy kullanabilir.



08 UYGULAMA TOPLULUKLARI

İklim değişikliğine odaklanan Uygulama Toplulukları ortak bir çıkarı paylaşan ve ortak hedeflere ulaşmak için çabaları koordine etmek isteyen insanlardan oluşan organize gruplardır. Uygulama toplulukları tipik olarak çeşitli alanlardan uzmanların yanı sıra doğrudan etkilenen veya harekete geçmek isteyen topluluk üyelerinden oluşur.

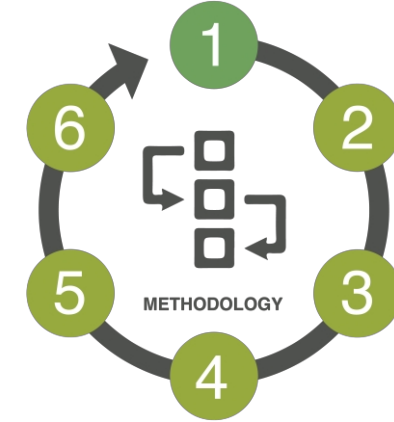
Bilgi paylaşımı, birbirinden öğrenme, becerilerin geliştirilmesi ve genel bilginin iletilmesi yoluyla, iklim odaklı uygulama topluluklarının yenilikçi ve yaratıcı uygulamaların geliştirilmesi, ölçeklendirilmesi ve aktarılabilirliği için elverişli olduğu düşünülmektedir.

Bu nedenle, uygulama toplulukları, politika kararlarını ve finansmanı etkilemek için somut bir araç olabilir, aynı zamanda projeler ve girişimler için ittifaklar ve ortaklıklar kurabilir.

NASIL ÇALIŞIR

Başarılı olmak için uygulama topluluklarının aktif olması gerekir. Bu nedenle, başarının anahtarlarından biri, üyelerin neyin önemli olduğuna karar vermeleri ve üyelerin ihtiyaç duydukları ve değer verdikleri şeyleri alıp vermeleri için doğru ortamı oluşturmaktır. Nihayetinde, başarılı bir uygulama topluluğu, bilgi ve işbirliğinin etkin bir şekilde aktığı ve sonuçların reçeteli değil organik olduğu bir topluluktur.

Uygulama toplulukları, yüz yüze toplantılar, sosyal medya grupları, tartışmalar ve diyaloglar, projeler üzerinde işbirliği, savunuculuk kampanyaları, web seminerleri, grup etkinlikleri vb. gibi farklı şekillerde olabilir. Belirli bir iletişim biçimine odaklanmaktan ziyade, başarılı bir uygulama topluluğu, üyeleri tarafından topluluk, saygı ve güven duygusunun güçlü bir şekilde hissedildiği bir topluluktur.



İPUÇLARI

Uyum planınızın uygulanmasında paydaş katılım düzeyini artırmada merkezi bir rol oynayabilecek çeşitli köklü sosyal örgütlenme biçimleri vardır: örneğin, Uygulama Toplulukları, Yaşayan Laboratuvarlar, Yenilik Toplulukları, Gözlemcileri, Çok Paydaşlı Ortaklıklar ve Öğrenme ve Eylem İttifakları.

REFERANSLAR

EU-JRC'nin [Uygulama Topluluğu Oyun Kitabı](#)

[Uygulama toplulukları ve iklim değişikliği ile ilgili](#) özel bir makaleyi buradan okuyabilirsiniz



Zaman



Uygulama süresi en az birkaç hafta ile birkaç yıl arasında değişebilir. İdeal olarak uygulama toplulukları, üyeleri tarafından yaratılan güven ve bağlılık nedeniyle sonunda kendi kendini organize eder hale gelir.



Beceriler



İklim adaptasyonu odaklı Uygulama Toplulukları, iklim bilimi ve politikası, vatandaş ve paydaş katılımı, kolaylaştırıcılık ve sistem düşüncesi arasındaki kesişme noktasında önceden deneyim ve bilgi gerektirir.



Kaynaklar



İhtiyaç duyulan girdiler ve kaynaklar, uygulama topluluğunuzun kapsamına ve büyüklüğüne bağlı olarak değişecektir. Topluluğun günlük işleyişini ve liderliğini sağlamak için uygun insani ve ekonomik kaynakların tahsis edilmesi gerekir.

BEKLENEN ÇIKTILAR / SONUÇLAR

- ★ Topluluk oluşturma ve gelişmiş katılım. Vatandaşlar ve kuruluşlar
- ★ arasında (ayrıca kendi içlerinde) işbirliği. Bilgi paylaşımı ve
- ★ ilerleme.
- ★ Ortak değer yaratma ve eşler arası oryantasyon inovasyona, detaylandırmaya ve keşfe yol açar.

POTANSİYEL SINIRLAMALAR VE ENGELLER

Erişim: Uygulama topluluğunun geniş bir paydaş kitlesiyle etkili bir şekilde etkileşim kurması gerekir. Sınırlı erişim riskini azaltmak için bir iletişim stratejisi geliştirdiğinizden emin olun.

Çeşitlilik: Farklı bakış açılarının ve uzmanlıkların temsilinde kapsayıcılığı sağlamak için mümkün olan tüm adımların atılması önemlidir.

Sürdürülebilirlik: Bir uygulama topluluğunun işleyişi için kaynaklar geçici olabilir veya tamamen ya da kısmen gönüllülük esasına dayanabilir. Sürdürülebilirliğini sağlamak için, finansman ve organizasyonel sürdürülebilirlik konularını erkenden düşünmek önemlidir.

09 TEŞVİKLER EPI'ler

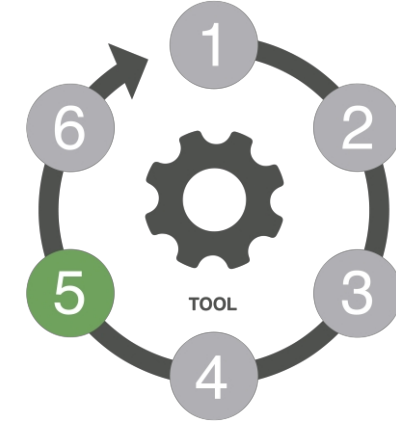
Çevre Politikası Araçları (EPI'ler) bireysel kararları kolektif olarak kabul edilen hedeflere uyarlamak amacıyla tasarlanan ve uygulanan teşviklerdir. EPI'ler geleneksel olarak fiyatlandırma (örneğin su tarifeleri), çevre vergileri ve harçları, sübvansiyonlar (ürünler ve uygulamalar üzerinde), ticaret (örneğin kirlilik veya su kullanımı için ticarete konu izinler, tazminat mekanizmaları, çevresel hizmetler için ödemeler) ve gönüllü anlaşmalar ve risk yönetim planları (sigortalar veya yükümlülükler) arasında sınıflandırılır. Bunlar çeşitli çevre politikalarında uygulanmıştır.

İklim değişikliği azaltım politikası için emisyon ticareti planları geliştirilmiş ve EPI'ler hava kalitesi, iklim değişikliğine uyum ve enerji politikaları için de kullanılmıştır. Enerji verimliliğini artırmak için politika araçları, enerji vergileri ve asgari düzeyde enerji verimliliği ve enerji tasarrufu için düzenlemeler uygulanmıştır.

NASIL ÇALIŞIR

Bu aracın nasıl çalışacağı, hangi EPI'nin ele alınan konuya en uygun olduğuna veya hangi EPI kombinasyonunun aranan hedefler için en iyi sonucu vereceğine bağlıdır. Örneğin, su sektöründe en çok tekrarlanan EPI'ler tarifeler, vergiler ve harçlardır, ancak sübvansiyonlar ve kooperatif planları da geniş çapta uygulanmaktadır.

Paydaş katılımı ve genel olarak halkın katılımı, EPI'lerin genel kabulünü artırmak ve katılımı motive etmek için çok önemli unsurlardır. EPI'nin veya EPI'nin teşvik etmeyi amaçladığı spesifik çözümün halihazırda kamuoyu (sosyal) tarafından kabul gördüğü durumlarda halkın katılımının önemi azalabilir.



REFERANSLAR

Climate-ADAPT'de [davranış değişikliği için ekonomik teşviklerin](#) tanımı.

FP7 tarafından finanse edilen [WEATHER](#) projesi, ulaşım adaptasyonuna yönelik olası teşvikler ve bunların potansiyel etkileri hakkında genel bir bakış sunmaktadır.

Su sektörüne uygulanan ekonomik araçlara genel bakış ve vaka çalışmalarına referanslar, AB tarafından finanse edilen [EPI-Water](#) projesi tarafından sağlanmaktadır.



Zaman



EPI'lerin tasarlanması ve uygulanması bir ila beş yıl sürebilir. EPI'ler normalde uzun ömürlü tedbirlerdir. Bununla birlikte, yaşam süresi genellikle politika çerçevesi, yürürlükteki özel mevzuat ve sosyal politikalar tarafından belirlenir. Kabul.



Beceriler



Politika, hukuk ve ekonomi konularında deneyim kilit öneme sahiptir.



Kaynaklar



EPI'lerin maliyetleri açısından, doğrudan maliyetler (örneğin, vergi ödeme maliyeti) ve işlem maliyetleri (örneğin, pazara gitmenin, bir alıcı veya satıcı bulmanın, pazarlık yapmanın ve geri dönmenin zaman ve para maliyeti) arasında ayırım yapabiliriz. İşlem maliyetleri ayrıca gerekli ek izleme ile de ilgili olabilir.

BEKLENEN ÇIKTILAR /

- ★ Uyuma yol açabilecek davranış değişikliklerini emretmek yerine teşvik ederek mevcut bir politika çerçevesini iyileştirmek. EPI'ler, teşvikler veya caydırıcılar yoluyla davranış değişikliğini teşvik edebilir, ekonomik işlemleri mümkün kılmak veya riski azaltmak için koşulları değiştirebilir.
- ★ İstenen hedefe ulaşmak için yükün daha iyi sosyal dağılımı. EPI'ler gelir artırabilir ve bu nedenle uyum tedbirlerinin finansmanı için uygun olabilir.

SONUÇLARPOTANSİYEL SINIRLAMALAR VE ENGELLER

Organizasyon, destek için yeterli yasal çerçeve.
Bunlar farklı aktörleri veya sosyal grupları her zaman ilerici bir şekilde etkilemediğinden, potansiyel dezavantajlar eşitlik tarafından gelebilir.

Yeni tahsis mekanizması ekonomik verimliliği artırabilir ancak yüksek müzakere ve uygulama maliyetleri getirerek daha basit tahsis mekanizmalarını potansiyel olarak tercih edilebilir hale getirebilir. Arabuluculuk maliyetleri yüksek olabilir, dolayısıyla bu önlemlerin etkinliğini sınırlandırabilir.



10 VATANDAŞ BİLİMİ

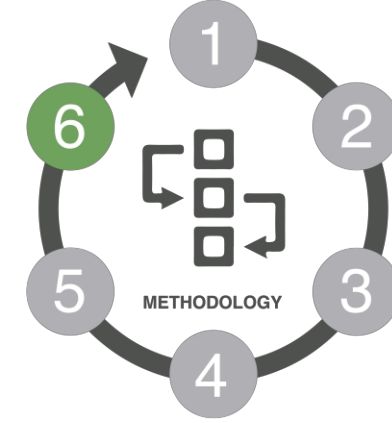
Yurttaş bilimi, sıradan insanların veya profesyonel olmayan bilim insanlarının veri toplama ve analizine katılımını içeren bir bilimsel araştırma biçimidir. Vatandaşlardan ve vatandaşlarla birlikte veri üretmenin ve bu araştırmayı katılımcı ve işbirlikçi bir şekilde yürütmenin bir yoludur.

Bir araç olarak, vatandaşların bilimsel araştırmalara aktif olarak katılmalarını sağlar ve vatandaşları etkinleştirmek için teknoloji ve diğer kaynakların kullanımını içerebilir. Bu, veri toplama araçlarının (örneğin uygulamalar, sensörler), çevrimiçi kaynakların ve eğitimin sağlanmasını veya bilimsel ekipman veya veri tabanlarına erişimi içerebilir.

NASIL ÇALIŞIR

Bir metodoloji olarak vatandaş bilimi, genellikle bilim insanları ve halk arasındaki işbirliğine dayalı ortaklıklar yoluyla vatandaşların bilimsel araştırmalara katılımını sağlamaya yönelik yapılandırılmış bir yaklaşımı içerir. Veri toplama, kalite kontrol ve analiz için standartlaştırılmış protokollerin kullanılmasının yanı sıra vatandaşların bilimsel karar alma süreçlerine katılımı ve sonuçların tartışılması için fırsatlar da içerir.

Bunun işe yaraması için öncelikle bir proje ve vatandaş bilimine katılmak isteyen bir ekip veya grup aktör bulmanız ve kapsamını belirlemeniz gerekir. Daha sonra katılımcılarınızı eğitmeniz gerekebilir. Örneğin, katılımcılara genellikle verilerin nasıl toplanacağı ve kaydedileceği konusunda bazı eğitimler verilir ve özel ekipman veya yazılımların nasıl kullanılacağı konusunda talimatlar verilebilir. Projenizin amaçlarına, hedeflerine ve talimatlarına göre, bazen çevrimiçi platformlar veya mobil uygulamalar aracılığıyla bir veri toplama işlemi de gerçekleştireceksiniz. Bu veriler ya katılımcıların kendileri ya da profesyonel bilim insanları tarafından analiz edilir ve daha sonra elde edilen bulgular yayınlanabilir ve/veya politika kararlarını bilgilendirmek için kullanılabilir.



İPUÇLARI

Vatandaş bilimi projeleri genellikle bulguların paylaşılması ve daha fazla insanın katılmaya teşvik edilmesi de dahil olmak üzere halkla sosyal yardım ve iletişimi içerir.

REFERANSLAR

[Avrupa Yeşil Anlaşmasında Vatandaş Biliminin Rolü](#)

'[Yurttaş Bilimi Rehberi](#)' (Tweddle ve ark. 2012) bir yurttaş bilimi projesi kurmak ve yürütmek için gereken kaynak türleri hakkında daha fazla ayrıntı içermektedir.



Zaman



Her bir vatandaş bilimi projesinin uygulama süresi, kapsamına, karmaşıklığına ve mevcut kaynaklara bağlı olarak değişebilir. Bazı vatandaş bilimi projelerinin uygulanması birkaç ay sürerken, diğerlerinin sonuçlandırılması yıllar alabilir.



Beceriler



Yurttaş bilimi, geçmiş veya eğitim düzeyi ne olursa olsun herkese açık olabilir. Ancak, genellikle eğitime ve sürekli, düzenli desteğe ihtiyaç duyar. Ayrıca, katılımcıların veri toplamak ve göndermek için gerekli araçlara veya teknolojiye erişimlerinin olması da önemlidir.



Kaynaklar



Girişiminizi etkili bir şekilde yürütmek için web sitesi, çevrimiçi veri tabanı ve mevcut teknoloji, destek, kılavuz notlar veya uzman ölçüm ekipmanı gibi çeşitli kaynaklar gerekecektir. Teknoloji sağlayıcılarla işbirliği yapmak veya açık kaynaklı yazılım kullanmak maliyetleri daha kabul edilebilir hale getirebilir.

BEKLENEN ÇIKTILAR /

- ★ Bilim insanları tarafından araştırmaları için kullanılacak araştırma verileri oluşturun.
- ★ Bilimsel katılımcı araştırma.
- ★ Çevresel değişkenlerin daha iyi izlenmesi.
- ★ Bilimsel okuryazarlığın ve halkın bilime katılımının artırılması.

SONUÇLARPOTANSİYEL SINIRLAMALAR VE ENGELLER

- Öğrenmeye ve talimatları takip etmeye istekli olmanın yanı sıra çalışılan özel konuya ilgi duymak da önemlidir.
- Dikkatle planlanmış bir eğitim programının vatandaş bilim insanlarının katılımına eşlik etmesi gerekir.
- Diğer potansiyel engeller arasında teknolojiye erişim, uzmanlık eksikliği, gerekli zaman, finansman ihtiyaçları ve kültürel engeller yer almaktadır.

Referanslar

[1] Massimo Cattino ve Diana Reckien (2021). Halkın katılımı daha iddialı ve dönüştürücü yerel iklim değişikliği planlamasına yol açar mı? *Current Opinion in Environmental Sustainability*: cilt 52. <https://doi.org/10.1016/j.cosust.2021.08.004>

[2] Birleşmiş Milletler Kalkınma Programı (2022). Politika özeti: adaptasyon izleme ve Glasgow Sharm el Sheikh programının ulusal sistemlerin oluşturulmasındaki önemi. [Çevrimiçi olarak mevcuttur](#) [son erişim - Haziran 2023].



Geri Bildirim Anketi

Bu kılavuz yaşayan bir belgedir. Belgeyi geliřtirmek ve bölgeler ve yerel topluluklar için en yararlı hale getirmek için okuyuculardan geri bildirim almakla çok ilgileniyoruz. Bu kısa [Geri Bildirim Anketini](#) yanıtlayarak bize yardımcı olabilirsiniz.



Funded by
the European Union

Sorumluluk Reddi

Sonuçların herhangi bir şekilde yayılması sadece yazarların görüşlerini yansıtır ve Avrupa Komisyonu, içerdiği bilgilerin herhangi bir şekilde kullanılmasından sorumlu değildir.

Daha önce yayınlanmış materyallere ve başkalarının çalışmalarına uygun atıf, alıntı veya her ikisi yoluyla teşekkür edilmiştir.

Kaynağın belirtilmesi ve belgenin orijinal anlamının veya mesajının bozulmaması koşuluyla yeniden kullanıma izin verilir.

Avrupa Komisyonu, yeniden kullanımdan kaynaklanan herhangi bir sonuçtan sorumlu olmayacaktır. Avrupa Komisyonu belgelerinin yeniden kullanım politikası, Komisyon belgelerinin yeniden kullanımına ilişkin 12 Aralık 2011 tarihli ve 2011/833/EU sayılı Komisyon Kararı ile uygulanmaktadır (OJ L 330, 14.12.2011, s. 39).

Aksi belirtilmedikçe tüm görseller © Avrupa Birliğı. Görüntü kaynakları: © goodluz, # 25227000, 2021. Kaynak: Stock.Adobe.com. Simgeler © Flaticon - tüm hakları saklıdır.